

Inne

Wnioski można składać elektronicznie

Po wejściu w życie przepisów upraszczających procedury administracyjne dla obywateli i przedsiębiorców, wnioski o wydanie zezwolenia na usunięcie drzewa lub krzewu oraz o wydanie decyzji o środowiskowych uwarunkowaniach można składać w wersji elektronicznej. Druki FORMULARZY wniosków są dostępne na stronie Biuletynu Informacji Publicznej ministerstwa środowiska. Można je również pobrać ze strony www.soleckujawski.pl – zakładka Ekologia/Inne, a także na [www.bip.soleckujawski.pl/Karty uslug](http://www.bip.soleckujawski.pl/Karty_uslug). Tak, jak dotychczas, wnioski można składać również w wersji papierowej.

[FORMULARZ WNIOSKU O WYDANIE ZEZWOLENIA NA USUNIĘCIE DRZEWA LUB KRZEWU](#)

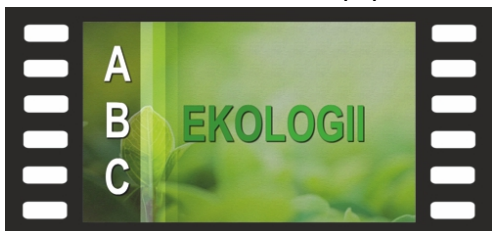
[FORMULARZ WNIOSKU O WYDANIE DECYZJI O ŚRODOWISKOWYCH UWARUNKOWANIACH](#)

ABC EKOLOGII

Co to są dioksyny?

Dioksyny to potoczna nazwa związków, które chemicy określają jako polichlorowane dibenzodioksyny i dibenzofurany (PCDD/F). Związki z grupy dioksyn (PCDD/F) są niebezpieczne dla zdrowia ludzkiego nawet w bardzo małych dawkach. Najbardziej znana substancja z tej grupy, 2,3,7,8-tetrachlorodibenzo-p-dioksyna (TCDD) została sklasyfikowana przez Międzynarodową Agencję Badań nad Rakiem (IARC) jako substancja kancerogenna dla ludzi. Dioksyny są związkami trwałymi i kumulują się w organizmach żywych, a zatem negatywne efekty zdrowotne ekspozycji na te substancje mogą pojawić się dopiero po dłuższym czasie. Dioksyny nie są produkowane intencjonalnie lecz powstają jako produkt uboczny niektórych procesów przemysłowych. Źródłem dioksyn w środowisku są także katastrofy przemysłowe, a wielu miejscach na świecie najwęższym źródłem PCDD/F staje się spalanie odpadów, w szczególności odpadów z tworzyw sztucznych, poza przeznaczonymi do tego instalacjami (np. w domowych piecach lub na otwartej przestrzeni), w tym także pożary składowisk i wysypisk odpadów.

MATERIAŁ FILMOWY (2)



Co to jest recykling?

Recykling - to system zmierzający do odzyskania i ponownego wykorzystania odpadów, przy jak najmniejszym zużyciu energii. Podstawą recyklingu jest właściwa selekcja odpadów, a następnie ich przetworzenie na nowe produkty i wykorzystanie w maksymalnym stopniu. Surowiec odzyskuje się możliwie

wielokrotnie, przerabiając go ponownie po każdym kolejnym wykorzystaniu, do momentu aż straci możliwość dalszego odzysku. Materiał, który po przetworzeniu można wykorzystać ponownie nazywamy surowcem wtórnym.

MATERIAŁ FILMOWY (1)



PLANY POLOWAŃ

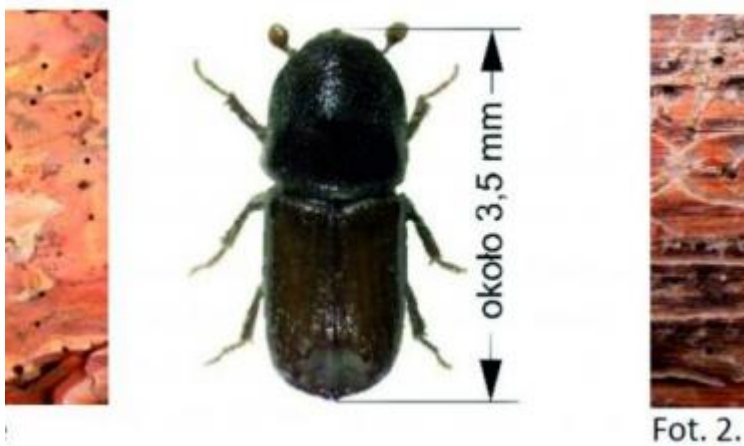
Zgodnie z art. 42 ab ust. 2 ustawy Prawo łowieckie (Dz. U. z 2020 r., poz. 1683 t. j.) Burmistrz Solca Kujawskiego informuje o terminie rozpoczęcia i zakończenia oraz miejscu polowań zbiorowych przez obwody łowieckie działające na obszarze Gminy Solec Kujawski.

[KOŁO ŁOWIECKIE FALA](#)

[KOŁO ŁOWIECKIE MIŚ](#)

[KOŁO ŁOWIECKIE RYBOŁÓW](#)

Kornik atakuje



[Ulotka do pobrania](#)

Program Dofinansowania Mikroinstalacji Fotowoltaicznych

[www](#)

Darmowy prąd ze słońca!

Instalacje fotowoltaiczne z dotacją 5000 zł
z programu „Mój prąd”

Ilość środków jest ograniczona!

Dodatkowa forma wsparcia -
Ulga termomodernizacyjna.



Zmiany w zezwoleniach na zbieranie i przetwarzanie odpadów

[Ogłoszenie Starosty Bydgoskiego w sprawie zmian w procedurach dot. udzielania nowych zezwoleń na zbieranie oraz przetwarzanie odpadów...](#)

Opłata retencyjna

Informujemy, iż zgodnie z art. 269 ustawy z dnia 20 lipca 2017 r. Prawo wodne (Dz. U. z 2018 r., poz. 2268 ze zm.) **od dnia 1 stycznia 2018 r.** osoby fizyczne, osoby prawne, jednostki organizacyjne, w tym spółki nieposiadające

osobowości prawnej, będące:

- właścicielami nieruchomości lub obiektów budowlanych,
- posiadaczami samoistnymi nieruchomości lub obiektów budowlanych,
- użytkownikami wieczystymi gruntów,
- posiadaczami nieruchomości lub ich części albo obiektów budowlanych lub ich części, stanowiących własność Skarbu Państwa lub jednostki samorządu terytorialnego, które na skutek wykonywania na nieruchomości o powierzchni powyżej 3500 m² robót i obiektów budowlanych trwale związanych z gruntem mających wpływ na zmniejszenie retencji przez wyłączenie więcej niż 70% powierzchni nieruchomości z powierzchni biologicznie czynnej na obszarach nieujętych w systemy kanalizacji otwartej lub zamkniętej, zobowiązane są do uiszczania opłaty za usługi wodne, zwanej opłatą retencyjną.

W oparciu o art. 552 ust. 2b pkt 2 cyt. wyżej ustawy podmioty obowiązane do opłat za usługi wodne są obowiązane składać oświadczenia burmistrzowi, zgodnie ze wzorem zamieszczonym w Biuletynie Informacji Publicznej na stronie podmiotowej Wód Polskich. (<https://wodypolskie.bip.gov.pl/kzgw/wzor-oswiadczenia-dotyczacego-oplat-za-uslugi-wodne.html>).

Wobec powyższego, proszę osoby władające nieruchomością o powierzchni powyżej 3500 m², które zabudowały swoją działkę (zlokalizowaną na obszarach nieujętych w systemy kanalizacji otwartej lub zamkniętej), w co najmniej 70%, o przedstawienie Burmistrzowi Solec Kujawski danych dotyczących wielkości utraconej powierzchni biologicznie czynnej, dostarczając wypełnione stosowne oświadczenie.

Dodatkowe informacje można uzyskać w Urzędzie Miejskim w Solcu Kujawskim w Wydziale Utrzymania Miasta przy ul. Toruńskiej 8 w pokoju nr 2 lub telefonicznie pod numerem 052 387 01 54

Nie wypalajmy traw!

Więcej informacji znajduje się pod adresem:

https://www.arimr.gov.pl/fileadmin/pliki/Publikacje-biblioteka/2019/nie_wypalaj.pdf

Planowane ratownicze zabiegi samolotowe

[Informacja o planowanych ratowniczych zabiegach samolotowych we fragmentach drzewostanów sosnowych.](#)

[Mapa sytuacyjna pól zabiegowych.](#)

Ochrona kasztanowców

Celem ograniczenia populacji szkodnika drzew kasztanowca jakim jest szrotówek kasztanowcowiaczek w okresie wiosennym na drzewach kasztanowca rosnących na terenach publicznych będą umieszczane pułapki lepowe z feromonem na szrotówka kasztanowcowiaczka. Zawieszane na drzewie pułapki zawierające feromon samicy owada mają za zadanie odłowić samce szrotówka, zmniejszając tym samym populację szkodnika. Pułapki te będą umieszczane w dolnej koronie drzewa i będą regularnie zmieniane aż do jesieni.

Osoby prywatne również mogą zabezpieczyć swoje kasztanowce przed szrotówkiem poprzez zawieszenie wspomnianej pułapki lepowej typu delta, którą bezpłatnie otrzymać można w Referacie Ochrony Środowiska i Rolnictwa przy ul. Toruńskiej 8 (pok. nr 1) tut. Urzędu Miasta.

Informacje dla posiadaczy szamb

ZGŁOSZENIE DO GMINNEJ EWIDENCJI ZBIORNIKÓW BEZODPŁYWOWYCH I PRZYDOMOWYCH OCZYSZCZALNI ŚCIEKÓW

Zgodnie z art. 3 ust. 3 pkt 1 i 2 ustawy z dnia 13 września 1996 r. o utrzymaniu czystości i porządku w gminach (Dz.U. z 2019 r., poz. 2010 t.j.), gminy mają obowiązek prowadzenia ewidencji zbiorników bezodpływowych na nieczystości płynne (szamb) oraz ewidencji przydomowych oczyszczalni ścieków.

W związku z powyższym proszę właścicieli nieruchomości na terenie Gminy Solec Kujawski o wypełnienie druku zgłoszenia posiadanego zbiornika bezodpływowego (szamba) lub przydomowej oczyszczalni ścieków i dostarczenie do Urzędu Miejskiego w Solcu Kujawskim w terminie do 30 września 2020 r.

Druk zgłoszenia zbiornika bezodpływowego dostępny jest w tut. Urzędzie Miejskim, Wydział Utrzymania Miasta, ul. Toruńska 8 A (pokój nr 2) lub na stronie internetowej urzędu www.soleckujawski.pl

Druk zgłoszenia przydomowej oczyszczalni ścieków dostępny jest na stronie Biuletynu Informacji Publicznej Gminy Solec Kujawski.

Wypełnione druki prosimy składać w Urzędzie Miejskim jw. lub pocztą elektroniczną na adres e-mail: ekologia@soleckujawski.pl

ZGŁOSZENIE DO GMINNEJ EWIDENCJI ZBIORNIKÓW BEZODPŁYWOWYCH (SZAMBO)

Uprzejmie Informujemy, że zgodnie z art. 5 ust. 1 pkt. 2 ustawy z dnia 13 września 1996 r. o utrzymaniu czystości i porządku w gminach (Dz. U. z 2013 r., poz. 1399 ze zm.) właściciele nieruchomości zobowiązani są do

PRZYŁĄCZENIA NIERUCHOMOŚCI DO ISTNIEJĄCEJ KANALIZACJI SANITARNEJ

W przypadku niewykonania obowiązku burmistrz miasta i gminy z mocy prawa:

- Wyda decyzję nakazującą wykonanie obowiązku – na podstawie art. 5 ust. 7 cytowanej wyżej ustawy

a gdy to nie poskutkuje

- Nałoży karę grzywny – na podstawie art. 10 ust. 2 cytowanej wyżej ustawy

w ostateczności

- Zleci zastępcze wykonanie przyłącza, a kosztami obciążony zostanie właściciel nieruchomości.

Wobec powyższego, prosimy wszystkich, którzy nie mają podłączonej nieruchomości do miejskiej sieci kanalizacyjnej, aby wykonali przyłącze, w celu uniknięcia zwiększenia kosztów.

Przed wykonaniem przyłącza należy skontaktować się z Zakładem Gospodarki Komunalnej spółka z o.o. w Solcu Kujawskim w celu uzgodnienia warunków technicznych.

[Powrót](#)

- [Drukuj](#)
- [Pobierz PDF](#)