

# W

# SOLECKIE WIADOMOŚCI Z RATUSZA



ROK XXVII Nr 372 29 maja 2020 r.

Egzemplarz bezpłatny ISSN 1733-7755

SOLEC KUJAWSKI 1325 - 2020

695. ROCZNICA NADANIA PRAW MIEJSKICH

## Za nami trzy dekady

Trzydzieści lat temu – 27 maja 1990 r. odbyły się w Polsce wybory samorządowe. Tego dnia poszliśmy do urn, aby wybrać tych spośród nas, którzy mieli odtąd odpowiadać, za rozwój naszych małych ojczyzn. Nie na darmo wielu podkreśla, iż reaktywacja samorządów była bezspornie najważniejszym wydarzeniem po przemianach ustrojowych w 1989 r. Oddanie losów miast i gmin w ręce mieszkańców



Dokończenie na str. 5



Najmłodszym mieszkańcom z okazji Dnia Dziecka, życzymy wiele radości i wspaniałych, rodzinnych wakacji.

*Teresa Substyg*  
BURMISTRZ

*Bartłomiej Grali*  
PRZEWODNICZĄCY  
RADY MIEJSKIEJ



W setną rocznicę urodzin Karola Wojtyły - papieża Jana Pawła II, władze samorządowe uczciły pamięć tego wielkiego Polaka zapalając znicze pod jego pomnikiem, a nasze miasto przybrało odświętne barwy. Fotoreportaż na str. 8.

### 18. SESJA RM

## Porządek obrad

Osiemnastą sesję rady miejskiej zaplanowano na 29 maja z następującym porządkiem obrad:

✍ Sprawozdanie z działalności Burmistrza w okresie od 1.01.2020 r. do 21.05.2020 r.

✍ Podjęcie uchwały w sprawie zmiany budżetu Gminy Solec Kujawski na 2020 rok.

✍ Podjęcie uchwały w sprawie zmiany

Wieloletniej Prognozy Finansowej Gminy Solec Kujawski na lata 2020 – 2024.

✍ Informacja z wykonania w 2019 roku zadań określonych w „Strategii Rozwoju Miasta i Gminy Solec Kujawski na lata 2014 – 2020 (+)” wraz z oceną wykonania w roku 2019 zadań ujętych w „Strategii Rozwoju Miasta i Gminy Solec Kujawski na lata 2014 – 2020 (+).

✍ Sprawozdanie Burmistrza Solca Kujawskiego z realizacji „Rocznego Programu Współpracy Miasta i Gminy Solec Kujawski z organizacjami poza-

Dokończenie na str. 3



# Narkotyki za 400 tys. zł

W połowie maja na światło dzienne wyszła informacja o zatrzymaniu mieszkańca naszego miasta w związku z ujawnieniem posiadania przez niego substancji psychoaktywnych. O szczegóły tej operacji zapytaliśmy komisarza Tomasza Piaseckiego, p.o. komendanta soleckiego komisariatu Policji.

- Do zatrzymania doszło na podstawie ustaleń policjantów zajmujących się zwalczaniem przestępczości narkotykowej z bydgoskiej komendy oraz policjantów kryminalnych KP w Solcu Kujawskim. Z ich wiedzy wynikało, że jeden z mieszkańców Solca może posiadać zakazane środki psychoaktywne. Kryminalni wytypowali podejrzanego. 12 maja br. w

godzinach porannych wylegitymowali 27-latkę. Udali się z nim do jego miejsca zamieszkania. Tam ujawnili środki zabronione w postaci kilku porcji amfetaminy i marihuany. Funkcjonariusze zabezpieczyli też kilka tysięcy złotych. W związku z tym solecczanin został zatrzymany. Nie stawiał oporu. Policjanci z KP w Solcu Kujawskim ustalili, że 27-latek pod innym adresem użytkuje piwnicę i garaż, nie należące do niego. Wspólnie z policjantami z KMP udali się w te miejsca, aby dokonać przeszukania. W garażu, w przykrytym deskami kanale serwisowym, ujawniono w worku dwie hermetycznie zabezpieczone paczki ze zbryloną substancją oraz plastikowy pojemnik z zawartością dwóch paczek z folii aluminiowej, w której również znajdowała się zbrylona substancja. Na jednej z paczek znajdowała się kartka z napisem 3CMC. Jest to środek psycho-aktywny prawnie zakazany. Łącznie zabezpieczono ponad 4 kg tej substancji. Czarnorynkowa wartość tych narkotyków to około 400 tysięcy złotych.

Po zatrzymaniu, solecczanina przewieziono do policyjnej izby zatrzymań, a policjanci Zespołu Kryminalnego z Solca Kujawskiego zgromadzili materiał dowo-

dowy i przekazali go do prokuratury. Na podstawie tego materiału prokurator przedstawił zatrzymanemu dwa zarzuty dotyczące posiadania znacznych ilości zakazanych środków psychoaktywnych oraz wprowadzania ich do obrotu. Po przesłuchaniu wnioskuje do sądu o zastosowanie tymczasowego aresztowania na okres 3 miesięcy. Sąd przychylił się do tego wniosku. Za opisane przestępstwa grozi kara pozbawienia wolności do lat 12.

To zatrzymanie nie jest jedynym działaniem dokonanym na podstawie ustawy o przeciwdziałaniu narkomanii. Jak informuje T. Piasecki, w 2019 r. prowadzono 20 postępowań, a w tym roku jest już ich 13. Zdaniem komendanta świadczy to o większej ilości ujawnianych środków zabronionych. Są to marihuana, MDM, ekstazy (kryształ) i metaamfetamina.

Działania Policji nie koncentrują się tylko na wykrywaniu przestępczej działalności. Obejmują również profilaktykę. W soleckim komisariacie funkcjonuje Zespół ds. profilaktyki społecznej i wykroczeń, który między innymi prowadzi w ramach spotkań profilaktycznych pogadanki z młodzieżą na tematy związane cyberprzestępczością, używkami takimi jak

## Dyżury aptek

Do 31 MAJA  
„Pod Lwem” (ul. Leśna 2)

1 - 7 CZERWCA  
„Leśna” (ul. Leśna 19)

8 - 14 CZERWCA  
„W Przychodni” (ul. Powstańców 7a)

**NOCNA i ŚWIĄTECZNA  
OPIEKA MEDYCZNA**

od poniedziałku do piątku w godz.  
18.00 do 8.00 dnia następnego oraz  
w dni świąteczne od 8.00 do 8.00 dnia  
następnego w następujących  
placówkach w Bydgoszczy:

**Wielospecjalistyczny Szpital Miejski  
im. dr. E. Warmińskiego SPZOZ,  
ul. Szpitalna 19 (dorośli i dzieci);**

**Wojewódzki Szpital Obserwacyjno-  
Zakaźny im. Tadeusza Browicza, ul.  
Kurpińskiego 5 (dorośli i dzieci);**

**Fundacja "ZDROWIE DLA CIE-  
BIE", ul. Witkiewicza 1 (dorośli  
i dzieci);**

**Wojewódzki Szpital Dziecięcy  
im. J. Brudzińskiego,  
ul. Chodkiewicza 44 - budynek A -  
wyłącznie dzieci i młodzież do 18 lat;**

**Fundacja ZDROWIE DLA CIEBIE,  
ul. Królowej Jadwigi 16 – wyłącznie  
dorośli.**

TEL. 52 566 66 65

Biblioteka Publiczna

## Kolega po fachu

Kolejnym matematykiem, którego prezentujemy państwu w ramach projektu „Cudze chwalicie...” jest Herman Auerbach. Przeczytajcie tekst do końca, a dowiedziecie dlaczego bibliotekarze mogą go uznać za kolegę po fachu.

Herman Auerbach nie był tak wybitnym matematykiem, jak Stefan Banach czy Stanisław Ulam. Oczywiście dokonywał wielu ciekawych i znaczących odkryć. Tym, co wyróżniało jego prace była dokładność i poprawność metodologiczna. W przeciwieństwie do Banacha lubił mieć wszystko poukładane, a w obliczenia wykonywał krok po kroku. Dzięki temu jego prace były doskonałym źródłem wiedzy dla studentów.

Współpracując ze Stefanem Banachem stworzył podręcznik do algebry dla szkół gimnazjalnych. Nie byłoby w tym nic nadzwyczajnego, gdyby nie fakt, iż ich dzieło powstało praktycznie w jeden weekend.

Wszyscy bibliotekarze mogą uznać

Wyrazy współczucia Rodzinie  
i Przyjaciołom z powodu śmierci

**Śp. Brunona Zborwały**

przekazują

SENIORZY Z KLUBU SENIORA  
„SZAROTKA”  
ORAZ ZARZĄD KLUBU

Hermana Auerbacha za swojego przedstawiciela wśród matematyków. To właśnie on prowadził bibliotekę na Uniwersytecie Jana Kazimierza we Lwowie.

Z Hermanem Auerbachem związanych było wiele anegdot. Ta najślynniejsza dotyczyła jego kapelusza. Pewnego dnia skradziono mu jego nowy kapelusz. Od tamtego momentu chodził w starym i zabrudzonym. Na pytanie, dlaczego nie wyczyści kapelusza ze stoickim spokojem odpowiadał: „przecież nie będę czyścił kapelusza złodziejowi.”

Wszystkich zainteresowanych zgłębieniem tematu życia polskich matematyków zachęcamy do przeczytania książki Mariusza Urbanka pt. „Genialni. Lwowska szkoła matematyczna”, która dostępna jest w naszej bibliotece.

Projekt został dofinansowany przez Fundację mBanku.

## Znakowanie rowerów

Od kwietnia do września na soleckim komisariacie Policji można oznakować swoje rowery. Pierwsze dwa terminy – kwietniowy i majowy - już za nami, kolejne przypadają **3 czerwca, 1 lipca, 5 sierpnia i 2 września**. Znakowanie odbywa się w siedzibie komisariatu przy ul. Toruńskiej 15, w godzinach od 17.00 do 19.00. Jednocześnie policjanci informują, że istnieje możliwość odbioru odnalezionych w Solcu rowerów. W tym celu należy kontaktować się z dzielnicowymi: mł. asp. **Tadeuszem Szpilewskim** (tel. 695 350 753) lub asp. **Pawłem Grzegorzewskim** (tel. 695 350 751).

Wybory Prezydenta RP, których termin w momencie zamykania tego numeru jeszcze nie był znany, mają mieć charakter hybrydowy tzn. będziemy mogli oddać głos w lokalach wyborczych lub korespondencyjnie. Stąd też dla osób chcących udać się

## Zmiana lokalu wyborczego

osobiście do lokalu wyborczego ważną informacją będzie zmiana, która zaszła w lokalizacji jednego z dotychczasowych lokali w naszej gminie. Zgodnie z postanowieniem Komisarza Wyborczego w Bydgoszczy I, zmieniona została siedziba obwodowej komisji wyborczej dla obwodu głosowania nr 3. Dotychczas mieściła się ona w budynku przy ul. Kościuszki 12 (w dawnej szkole), po zmianie **będzie zlokalizowana w budynku Urzędu Miejskiego przy ul. 23 Stycznia 7. Tak więc wszyscy głosujący z obwodu trzeciego, obejmującego ulice: Bydgoską, Ogrodową, Św. Stanisława, Tadeusza Kościuszki, Targową, Żeglarską,** oddadzą swoje głosy w sali konferencyjnej urzędu (parter, wejście od strony kościoła).

## ZIT tylko bydgoski

Tak wynika z wniosku prezydenta Bydgoszczy **Rafała Bruskiego**, skierowanego do marszałka województwa **Piotra Calbeckiego** i przewodniczącej sejmiku **Elżbiety Piniewskiej**, o utworzenie w perspektywie budżetowej Unii Europejskiej na lata 2021 – 2027 Zintegrowanych Inwestycji Terytorialnych dla Bydgoskiego Obszaru Funkcjonalnego, na bazie Stowarzyszenia Metropolia Bydgoszcz. Do stowarzyszenia należy dwadzieścia samorządów, w tym nasza gmina. Wniosek poparty został w stanowisku podpisanym przez członków metropolii.

Prezydent Bydgoszczy powołuje się na zasadę dobrowolności i oddolności, wynikająca z podejścia Unii Europejskiej do ZIT; pozytywną opinię strony rządowej wyrażoną podczas bezpośrednich spotkań w Kancelarii Prezesa Rady Ministrów i Ministerstwie Funduszy i Polityki

Regionalnej; analizę funkcjonowania ZIT w obecnej perspektywie finansowej – lata 2014 – 2020; istniejące w wielu obszarach wieloletnich powiązań funkcjonalnych; wytyczne MFIPR dotyczące delimitacji miejskich obszarów funkcjonalnych oraz potencjał kadrowy i organizacyjny zapewniający zdolność do realizacji zadań wynikających ze złożonego wniosku.

W uzasadnieniu R. Bruski wskazuje, że współpraca w ramach metropolii, o której pisze we wniosku, obejmuje wiele obszarów począwszy od wspólnego świadczenia usług komunalnych jak transport publiczny, gospodarka odpadami, wodno-ściekowa, ciepłownictwo, promocja gospodarcza, ochrona środowiska w zakresie zanieczyszczenia powietrza, czy wreszcie polityka senioralna. Jednocześnie podkreśla, iż dla członków metropolii, Bydgoszcz jest głównym ośrodkiem edukacji ponadpodstawowej, szkolnictwa wyższego, życia kulturalnego i sportowego. Zadeklarował również partnerską współpracę przy konkretnych projektach z Toruniem oraz samorządami wchodzącymi w skład Toruńskiego Obszaru Funkcjonalnego.

Z załączonego do wniosku stanowiska członków Stowarzyszenia Metropolia Bydgoszcz jasno wynika, że wyrażają oni wolę utworzenia i wspólnego działania w ramach ZIT Bydgoskiego Obszaru Funkcjonalnego. Stanowisko podpisali władarze samorządów tworzących metropolię, którzy upoważnili prezydenta Bruskiego do reprezentowania interesów sygnatariuszy w tej sprawie, w szczególności przed organami administracji rządowej i samorządowej.

### 18. SESJA RM

## Porządek obrad

### Dokończenie ze str.

rządowymi oraz podmiotami, o których mowa w art. 3 ust.3 ustawy o działalności pożytku publicznego i o wolontariacie na rok 2019”.

Podjęcie uchwały w sprawie uchylenia uchwały w sprawie zasad i trybu przeprowadzania Budżetu Obywatelskiego Gminy Solec Kujawski.

Opinia w sprawie nieodpłatnego przekazania na rzecz ENEA Oświetlenie Sp. z o.o. opraw oświetlenia drogowego zainstalowanych na infrastrukturze energetycznej stanowiącej jej własność w ramach projektu pn.: „Modernizacja oświetlenia ulicznego na terenie Solca Kujawskiego”.

Podjęcie uchwały w sprawie zmiany uchwały w sprawie szczegółowych zasad i trybu udzielania ulg w spłacie należności pieniężnych o charakterze cywilnoprawnym, przypadających Gminie Solec Kujawski lub jej jednostkom podległym oraz warunków dopuszczalności pomocy publicznej w przypadkach, w których ulga stanowić będzie pomoc publiczną.

Podjęcie uchwały w sprawie wyrażenia zgody na odstąpienie od przetargowego trybu zawarcia umowy dzierżawy nieruchomości gruntowej położonej przy ul. Unii Europejskiej w Solcu Kujawskim.

Podjęcie uchwały w sprawie zmiany

uchwały w sprawie szczegółowych warunków udzielania pomocy dzieciom i młodzieży pobierającej naukę na terenie Gminy Solec Kujawski bez względu na miejsce zamieszkania.

Podjęcie uchwały w sprawie zmiany uchwały w sprawie: podziału Soleckiego Centrum Kultury w Solcu Kujawskim i utworzeniu dwóch samorządowych instytucji kultury: Soleckiego Centrum Kultury w Solcu Kujawskim i Biblioteki Publicznej w Solcu Kujawskim.

Podjęcie uchwały w sprawie zmiany uchwały w sprawie nadania Regulaminu Targowiska przy ul. Garbary w Solcu Kujawskim.

Podjęcie uchwały w sprawie zmiany uchwały w sprawie wprowadzenia, określenia zasad ustalania i poboru oraz terminów płatności i wysokości stawek opłaty targowej.

Podjęcie uchwały w sprawie uchwalenia statutów osiedli Gminy Solec Kujawski.

Podjęcie uchwały w sprawie uchwalenia statutów sołectw Gminy Solec Kujawski.

Podjęcie uchwały w sprawie pozostawienia bez rozpatrzenia petycji z dnia 6 kwietnia 2020 r. w sprawie podjęcia uchwały w przedmiocie ochrony zdrowia mieszkańców przed elektroskażeniem.

Podjęcie uchwały w sprawie rozpatrzenia petycji z dnia 2 kwietnia 2020 r. w sprawie wprowadzenia lokalnej „tarczy antykryzysowej”.

Przedstawienie informacji dotyczącej Oceny zasobów pomocy społecznej w Solcu Kujawskim za 2019 rok.

Wolne głosy i wnioski.

## Obsługa interesantów

W ramach zdejmowania kolejnych obostrzeń, od 25 maja urzędy administracji publicznej, w tym samorządowej, zostały zobowiązane do przywrócenia bezpośredniej obsługi obywateli. Jak informuje **Magdalena Rudna – Plewa**, sekretarz gminy, solecki urząd cały czas prowadził bezpośrednią obsługę interesantów:

*- Zalecaliśmy jedynie wcześniejsze umówienie się telefoniczne, a sprawy, które nie wymagały osobistego przybycia do urzędu sugerowaliśmy załatwiać droga elektroniczną. Dlatego od 25 maja pracujemy na dotychczasowych zasadach, ze względu na konieczność zachowania rygorów sanitarnych, co jest zgodne z rządowym rozporządzeniem z 16 maja. Urząd jest czynny od poniedziałku do piątku od 7.30 do 15.15, a we wtorki do 16.30.*

Od 25 maja wznowiono także zajęcia opiekuńczo – wychowawcze w klasach I – III szkół podstawowych.

# Stopniowy powrót do normalności

**W związku ze stopniowym znoszeniem przez polski rząd ograniczeń związanych z rozprzestrzenianiem się wirusa SARS-CoV-2 Przychodnia Solmedu przy ul. Powstańców 7a wprowadza kolejne zmiany w zasadach dostępności i udzielania świadczeń z zakresu opieki zdrowotnej.**

- Niestety wciąż obowiązujący w Polsce stan epidemii, nie pozwala nam na powrót do schematu funkcjonowania „sprzed koronawirusa”. Obowiązek zachowania dystansu społecznego tj. ograniczenie liczby osób mających ze sobą bezpośredni kontakt, czy zwiększone obowiązki w zakresie dezynfekcji pomieszczeń rzutują przede wszystkim na ograniczenia dostępności świadczeń, wynikające z konieczności przyjmowania w poradniach mniejszej liczby pacjentów – mówi **Małgorzata Szalewska**, prezes Solmedu.

W zakresie podstawowej opieki zdrowotnej zasadniczą formą udzielania świadczeń jest teleporada, przy czym stopniowo zwiększana jest liczba pacjentów zakwalifikowanych przez lekarza do osobistej wizyty w gabinecie lekarskim. W trakcie teleporady, na podstawie przeprowadzonego wywiadu z pacjentem oraz danych zawartych w dokumentacji medycznej, lekarz diagnozuje pacjenta oraz ordynuje mu leki – wystawia receptę elektroniczną, a także w razie potrzeby może wystawić e-zwolnienie, czy skierowanie na badania lub do specjalisty. Wyniki, wykonanych w przychodni badań laboratoryjnych, rtg, usg są automatycznie podpinane pod elektroniczną dokumentację medyczną, przez co lekarz ma do nich bezpośredni dostęp w celu dalszej konsultacji i diagnozy.

- W pełnym zakresie w naszej przychodni funkcjonuje punkt pobrań. Codziennie w godz. od 7.00 do 9.00 można wykonać wszystkie badania laboratoryjne, zarówno finansowane w ramach ubezpieczenia zdrowotnego, jak i odpłatne. Wejście do punktu pobrań od strony parkingu przy „Biedronce”. Również pracownia usg i rtg działa już w pełnym wymiarze czasu i zakresie usług. Codziennie, w godzinach od 7.00 do 18.00 wykonywane są badania rtg, a w określonych przez naszych lekarzy radiologów terminach, badania usg, w tym badania dopplerowskie. Badania usg wykonywane są przez lek. med. P. Gruchałę i lek. med. M. Wrzecionkowskiego, oraz lek. med. H. Żak-Jurkiewicz. W pracowni rtg i usg można wykonać zarówno badania na tzw.

fundusz (nieodpłatne), jak i badania komercyjne (odpłatne), przy czym w jednym i drugim wypadku wymagane jest skierowanie od lekarza. Przeprowadzenie badań wymaga wcześniejszego kontaktu telefonicznego, w którego trakcie uzgadniany jest termin badania oraz przeprowadzany wywiad epidemiologiczny; skierowanie może zostać dostarczone w dniu wykonywania badania. Wejście do pracowni rtg i usg od strony parkingu, naprzeciwko „Chińczyka” – dodaje pani prezes.

Zgodnie z zaleceniami i wytycznymi Polskiego Towarzystwa Pediatrycznego wznowione zostały obowiązkowe szczepienia ochronne dzieci oraz badania bilansowe. W Poradni Dzieci Zdrowych obowiązuje zasada, że dziecku towarzyszy tylko jedna osoba, a rodzice z dziećmi umawiani są co 20-30 minut, tak żeby zminimalizować ryzyko kontaktu z innymi osobami.

- Dlatego też prosimy rodziców (opiekunów) o bardzo rygorystyczne przestrzeganie umówionej godziny wizyty, a w razie niemożności przybycia do przychodni, o jej telefoniczne odwołanie – apeluje M. Szalewska.

Zakres swych świadczeń zwiększając stopniowo działające w przychodni przy ul. powstańców poradnie specjalistyczne: poradnia chirurgiczna, laryngologiczna, okulistyczna i rehabilitacyjna. Do wszystkich tych poradni obowiązuje zasada rejestracji telefonicznej oraz posiadania skierowania. Nie ma jednak obowiązku dostarczenia do przychodni skierowania na etapie rejestracji – skierowanie możemy przekazać w dniu wizyty, przy czym brak takiego skierowania uniemożliwia udzielenie świadczenia przez lekarza specjalistę. Wejście do poradni specjalistycznych od strony parkingu przy „Biedronce”.

Nieprzerwanie działa poradnia położniczo-ginekologiczna, w tym punkt pobrań dla pacjentek poradni. Wymagana jest rejestracja telefoniczna. Wejście do poradni położniczo-ginekologicznej od strony parkingu, naprzeciwko „Chińczyka”.

Najdalej idące obostrzenia obowiązują

nadal w zakresie stomatologii. W pierwszej kolejności przyjmowani są pacjenci pilni i bólowi oraz kontynuowane rozpoczęte usługi protetyczne. Zgodnie z obowiązującymi zaleceniami pacjenci są przyjmowani w odstępach 40-60 minut, i po każdym pacjencie następuje pełna dezynfekcja gabinetu, łącznie z naświetleniami lampami uv-c, co w istotny sposób wpływa na ograniczenie liczby przyjmowanych pacjentów.

Na terenie przychodni, bez żadnych ograniczeń, funkcjonuje sklep medyczny oraz apteka, do których pacjenci mają pełen dostęp.

- Pomimo znoszenia licznych ograniczeń, należy pamiętać, że w Polsce wciąż obowiązuje stan epidemii i to przede wszystkim od naszych zachowań zależy, jak bardzo narażamy siebie i swoich bliskich na ryzyko zachorowania. Pamiętajmy o konieczności zachowania dystansu społecznego (odległości 2 m od drugiego człowieka), ograniczenia dotykania różnych powierzchni, jak najczęstsze mycie lub dezynfekowanie rąk. Niezależnie od obowiązku noszenia maseczek w miejscu publicznym, na terenie naszej przychodni, obowiązuje zasada, że pacjenci korzystający z naszych świadczeń mają obowiązek osłonięcia ust i nosa maseczką chirurgiczną. Przy wszystkich, udostępnionych pacjentom, wejściach umieszczone są pojemniki z płynem do dezynfekcji rąk – ręce należy dezynfekować wchodząc i wychodząc z przychodni. Poza wskazanymi wymogami sanitarnymi, zaleca się przyjmowanie i przekazywanie dużych dawek uśmiechu, życzliwości i serdeczności. Zadbajmy o siebie i o innych – zachęca M. Szalewska.

## ZGK otwiera biura

**W wyniku stopniowego łagodzenia restrykcji związanych z epidemią, Zakład Gospodarki Komunalnej od 25 maja 2020 r. wznowił bezpośrednią obsługę interesantów, ale z zachowaniem rygorów sanitarnych oraz prac inkasentów w terenie. W celu ograniczenia ryzyka rozprzestrzenienia się koronawirusa ZGK prosi o systematyczne podawanie stanów wodomierzy telefonicznie pod numerem 52 387 03 63. Kasa dla klientów pozostaje nadal zamknięta.**

# O tym, co nas nurtuje

Burmistrz **Teresa Subtyk** spotkała się z prezydentem Warszawy **Rafałem Trzaskowskim** i prezydentem Bydgoszczy **Rafałem Bruskim**. Podczas rozmowy w soleckim ratuszu mówiono o problemach nurtujących samorządy. Jednym z poruszonych zagadnień była sprawa budowy drogi ekspresowej S10. Dyskutowano również o innych kwestiach np. zapisach ustawy wiatrakowej, problemach oświaty i finansach samorządów. Po spotkaniu w urzędzie, burmistrz i przybyli goście udali się na dworzec PKP, gdzie odbyła się konferencja prasowa. Po drodze odwiedzili naszą bibliotekę, w której z zainteresowaniem obejrzeliby Salonik Ireny Santor. Z występm **Ireny Santor** podczas XVII Krajowego Festiwalu Piosenki Polskiej w Opolu w 1979 r., gdzie za wykonanie Walca Embarrass, piosenkarka otrzymała Grand Prix, łącząc się wspomnienia rodzinne R. Trzaskowskiego, którymi podzielił się w czasie zwiedzania saloniku. Podczas tego właśnie festiwalu ojciec prezydenta Warszawy **Andrzej Trzaskowski** dyrygował Orkiestrą Polskiego Radia i Telewizji Studio S-1 w Warszawie, towarzysząc artystom w Opolu.

## Za nami trzy dekady

Dokończenie ze str. 1

przyniosło wiele korzyści wspólnotom, co widać do dziś, choćby po boomie inwestycyjnym na przestrzeni minionych dziesięcioleci. W Solcu Kujawskim pierwszy skład rady miejskiej (kadencja 1990 - 1994), która rozpoczęła swoją pracę na podstawie uchwalonej w marcu 1990 r. ustawy samorządowej, był następujący: **Krzysztof Czarczyński** (wiceprzewodniczący), **Aleksander Delik**, **Waldemar Fojt**, **Adam Frontczak**, **Alfons Gafka** (przewodniczący), **Jerzy Gapiński**, **Józef Guździol**, **Barbara Kaczmarek**, **Bogusz Łaski**, **Anna Marszałek**, **Franciszek Michalak**, **Teresa Nowak**, **Marek Pasturczak**, **Zbigniew Popa**, **Marek Roliński**, **Mirosława Radtke**, **Jarosław Szefer**, **Eugeniusz Świerzyński**, **Stanisław Szulak**, **Franciszek Samojedny** (wiceprzewodniczący), **Józef Szczuryk**, **Jerzy Woźniak**. Grono to wybrało **Antoniego Nawrockiego** na pierwszego burmistrza po 1989 r.



Rozmowa w sali konferencyjnej urzędu.



Wizyta w Saloniku Ireny Santor.



Podczas konferencji prasowej.

Zapraszamy na profil Facebookowy Soleckiego Centrum Kultury. Czekają tam kulturalne ciekawostki, bajki czytane przez instruktorów, nadsyłana do SCK twór-

## SCK w sieci

czość, ulubione wiersze pracowników centrum, muzyczne inspiracje, które ułatwią przetrwanie tego trudnego czasu.

Młodzież szkolną zachęcamy do dołączenia do grupy na Facebooku POGOTOWIE NAUKOWE SCK. Tam dzielni Wolontariusze w miarę możliwości na pewno pomogą. - Obserwujcie nas, oglądajcie, bądźcie z nami, bo razem tworzymy przestrzeń kulturalną naszego miasta – podkreślają w SCK.

Na stronie [www.sck-solec.com](http://www.sck-solec.com) pod zakładką „Koronaserwis info SCK” można znaleźć wiele inspirujących treści.

Z chwilą otwarcia instytucji będzie czekała na zwiedzających wystawa w galerii HOMO FABER dwóch utalentowanych artystek – Neli Stucke oraz Julii Feliksy Wojciechowskiej. N. Stucke tworzy akwarele, a J. F. Wojciechowska linoryty, grafiki.

## Z miłości do rodziców

Dla dzielnych Gigusiów nie ma żadnych przeszkód. 24 maja br. zaprezentowały specjalny koncert z miłości do rodziców i muzyki, żeby uczcić ważne dni: Dzień Rodziny, Dzień Mamy i Dzień Taty. Dzięki wsparciu **Tomasza Rudnego** był to wspaniały i pełen wzruszeń występ dla wszystkich. Zapraszamy do oglądania nagrania dostępnego na profilu Gigusiów i kanale YouTube Soleckiego Centrum Kultury.

Mamo piszę do Ciebie list... - tak zaczyna się utwór **Ryszarda Riedla** pt. „List do M”, jeden z wielu tekstów autorów i poetów poświęcony matce. Była ona także źródłem inspiracji dla wielu artystów sztuk plastycznych. Każdy z nas zna obraz Stanisława Wyspiańskiego pt. Macierzyństwo. Na facebookowym profilu SCK, przedstawiane są dzieła artystów, których tematem jest najukochańsza osoba – MAMA. **Stanisław Wyspiański, P. P. Rubens, Vermeer, Henryk Rodakowski, James McNeil Whistler, J. B. C. Corot, G. Klimt** i inni.

Wszystkim Matkom **DZIĘKUJEMY** i przekazujemy wyrazy naszej miłości i wdzięczności.

## Krótko

### ROK ŚW. JANA PAWŁA II

Z okazji 100. rocznicy urodzin św. Jana Pawła II – patrona naszego województwa, obchodzonej 18 maja, SCK przygotowało specjalną transmisję uroczystego koncertu Krzysztofa Filasińskiego, upamiętniającego urodziny Karola Wojtyły. Nagranie dostępne jest na facebookowym profilu SCK. Jan Paweł II stanowił inspirację i był głównym motywem twórczości dla wielu artystów, którzy poprzez swoją sztukę starali się oddać hołd temu Wielkiemu Polakowi. Są to m.in.: Janusz Szpyt, Renata Domagalska, The

Krasnals, Damian Gerlach, Arkadiusz Waloch, Krzysztof Kolarz, Jerzy Oleksiak, Ewa Wasyłyk, Cecylia Badtke, Karolina Jańczy. Obrazy można obejrzeć na profilu FB SCK w ramach cyklu Malarstwo w kwarantannie.

### SOLEC OCZAMI DZIECI

Z okazji Dnia Dziecka 1 czerwca zapraszamy do obejrzenia wystawy przed budynkiem Soleckiego Centrum Kultury zatytułowanej „Solec oczami dzieci”. Zebrany cykl obrazów, którego efektem jest także kalendarz na rok 2020, to wyselekcjonowane prace dzieci, wykonane różnymi technikami, obrazujące piękno Solca Kujawskiego. Wokół wystawy czekają też niespodzianki. Wszystkim dzieciom i tym małym, i tym dużym, składamy życzenia samych radości.



**Julia Krajewska i Zuzanna Walichniewicz** już są zwyciężczyniami. Soleckie Centrum Kultury udostępniło sprzęt do nagrania ich talentu do jednego z telewizyjnych konkursów, a teraz... trzymajmy kciuki! Już dziś możecie posłuchać ich pięknych głosów na stronie SCK. Na zdjęciu z dyrektor SCK.

Obecna sytuacja sprawia, że dzieci zostają w znacznym czasie w domu. Soleckie Centrum Kultury proponuje zajęcia w sieci. Nic jednak nie zastąpi bezpośredniego kontaktu. Liczymy, że już wkrótce poprowadzimy najweselsze, najciekawsze merytorycznie zajęcia, a dzieci będą niesamowicie zadowolone. Z takimi nadziejami czekamy i życzymy wszystkim najlepszego z okazji Dnia Dziecka

**Regina Osińska - dyrektor SCK z gronem współpracowników**

○○○

Wszystkim ludziom kultury z okazji ich święta życzę OTWARTYCH przestrzeni wypełnionych muzyką, poezją, sztuką, publicznością... To istota pracy działaczy kultury także w tych trudnych czasach. Niech więc punktem wyjścia tegorocznych, niepowtarzalnych poszukiwań kontaktu z widzami będą przede wszystkim dobre, serdeczne emocje płynące od stęsknionych animatorów, artystów, wolontariuszy. Do rychłego zobaczenia!

**Dyrektor Soleckiego Centrum Kultury  
Regina Osińska**

Oglądajcie koncert z dedykacją dostępny w TVSolec oraz na kanale YouTube Soleckiego Centrum Kultury.

## Dokarmiamy z głową

Chociaż nie wypada mówić o sprawach oczywistych, to czasami trzeba o nich przypominać. Tak jest właśnie z dokarmianiem ptaków i kotów wolno żyjących. Karma, której nie zjedzą stają się pożywką dla gryzoni i innych pasożytów, stanowiąc zagrożenie sanitarne. Niezjedzony pokarm gnije i stwarza zagrożenie dla zdrowia ludzi oraz innych zwierząt przebywających w otoczeniu.

Ponadto zanieczyszczone miejsca przy blokach negatywnie wpływają na estetykę miasta. Nie wszyscy wiedzą, że na przykład gołębie są nosicielami wielu chorób, które mogą przechodzić na człowieka. Gołębie przenoszą bakterie odpowiedzialne za boreliozę. Zetknięcie z odchodami chorego ptaka może spowodować, że człowiek zapadnie na ornitozę, bardzo groźną chorobę wirusową. Z kolei pleśniawka, która atakuje przewód pokarmowy ptaków, może przechodzić również na ludzi. Ptaki przenoszą także różnego rodzaju roztocza jak obrzeżek, który – kiedy raz dostanie się do domu – jest niezwykle trudny do wyplenienia.

Oczywiście można i należy pomagać ptakom i kotom wolno żyjącym, ale w sposób rozsądny. Karmniki powinny być oddalone od siedzib ludzkich, można je ustawić np. w parkach, gdzie w sposób naturalny ptaki i tak przebywają. Może być to również jakieś oddalone od domów miejsce. Pożywienie umieszczajmy w naczyniach i zadbajmy o to, żeby zostały później uprzątnięte, a niezjedzony pokarm został usunięty.

Apelujemy do mieszkańców o zaniechanie wyrzucania resztek pożywienia, bowiem jest to niezgodne z prawem. Według art. 145 Kodeksu wykroczeń: kto zanieczyszcza lub zaśmieca miejsca dostępne dla publiczności, a w szczególności drogę, ulicę, plac, ogród, trawnik lub zieleniec, podlega karze grzywny do 500 złotych albo karze nagany.

Prosimy mieszkańców o dbanie o własne otoczenie i niezanieczyszczanie terenów wokół bloków.

Opr. WUM

## Konkurs o zabytkach

Starostwo powiatowe ogłosiło konkurs fotograficzno – plastyczny pn. „Szlakami zabytków Powiatu Bydgoskiego”. Konkurs ma na celu zwrócenie uwagi na piękno, wartość historyczną, unikatowość oraz promocję zabytków naszego powiatu.

## Ośrodek Sportu i Rekreacji



Przerwa w działalności basenu ogłoszona w wyniku epidemii koronawirusa wykorzystana została do przeprowadzenia rocznego przeglądu technicznego pływalni. Czas ten wykorzystano również do przeprowadzenia drobnych remontów poprawiających estetykę obiektu. Na zdjęciu pusta niecka basenowa i część rekreacyjna. Basen bez wody to jednak nie to.

**Dyrektor Ośrodka Sportu i Rekreacji w Solcu Kujawskim ogłasza przetarg ofert na wynajem lokalu użytkowego o powierzchni 258,54 m<sup>2</sup> z przeznaczeniem na działalność gastronomiczną z kregielnią w obiekcie krytej pływalni OSiR w Solcu Kujawskim. Oferty należy złożyć w sekretariacie OSiR pokój nr 5 lub przesłać w nieprzekraczalnym terminie do dnia 15 czerwca 2020 do godz. 9.00. Szczegóły na [www.osir.soleckujawski.pl](http://www.osir.soleckujawski.pl).**

## Jest praca

Drobex-Agro Sp. z o.o w Makowiskach poszukuje pracownika na stanowisko: **traktorzysta, kombajnista**. Telefon kontaktowy - 519 119 838.

Prace można nadsyłać do 31 lipca br. w zamkniętych kopertach na adres starostwa: Starostwo Powiatowe w Bydgoszczy, ul. Konarskiego 1-3, 85-066 Bydgoszcz, z dopiskiem II edycja konkursu fotograficzno-plastycznego pn. „Szlakami zabytków Powiatu Bydgoskiego”. Do pracy należy dołączyć formularz zgłoszeniowy. Regulamin, zgłoszenie oraz pozostałe informacje na [www.powiat.bydgoski.pl](http://www.powiat.bydgoski.pl).

## Amatorska liga tenisowa

W czerwcu po raz kolejny wystartuje Amatorska Liga Tenisa, która jest rozgrywana **na Orliku przy ul. Tartacznej 25**. Początek rozgrywek planowany jest na drugi weekend czerwca. Do ligi zgłaszać się może każdy bez względu na wiek, a jedyne kryteria spoczywające na zgłaszającym się to chęć do zdrowej rywalizacji i sumienność w rozgrywaniu spotkań. Obowiązuje termin zgłoszeń **do 10 czerwca br.** Więcej informacji dotyczących formatu rozgrywek oraz ich zasad można uzyskać pod numerem telefonu **500 002 520**.



Wydawca dwutygodnika:

Urząd Miejski, ul. 23 Stycznia 7, 86-050 Solec Kujawski.

Tel. 52 - 387 - 01 - 32

e-mail: [rzecznik@soleckujawski.pl](mailto:rzecznik@soleckujawski.pl)

Redaguje Zbigniew Stefański.

Druk: *Red Graf* Józef Śmigaj, Solec Kujawski.

# Sto lat temu 18 maja urodził się Karol Wojtyła





# Nie deptać trawników!

Któż z nas nie pamięta tego wszechobecnego hasła. Prześladowało ono wielu, szczególnie małych dzieci, które chciały bawić się przed blokiem na skrawku zieleni. Niejednokrotnie starsi obywatele przeganiali dziatwę skarżąc się na hałas i mając na podorędziu inne hasło, równie popularne – szanuj zieleni, b oś nie jeleń. Nie oceniamy, czy było to słuszne, czy nie, w każdym razie takie były fakty. I pewnie jeszcze z takimi sytuacjami mamy do czynienia dzisiaj.

Dziś nagminnie występuje inny problem – parkowanie gdzie popadnie – także na skrawkach przydrożnej zieleni. Jeśli nóżki naszych milusińskich wielkiej szkody trawnikom nie czynią, tak samochody, jak te na zdjęciu, już tak. Sytuacje takie irytują solecczan. Jeden z naszych czytelników zwrócił uwagę na „dziki” parking przy ul. Leśnej (skrzyżowanie z ul. Dojazd). Po pierwsze wskazał na ewi-

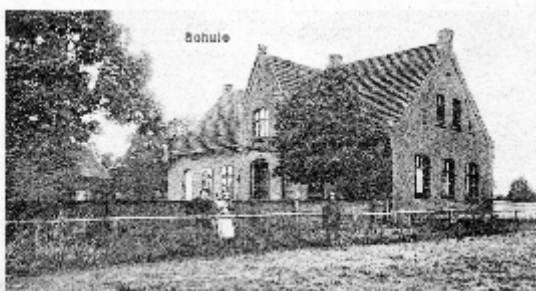


dentne rozjeżdżanie trawnika, po drugie na niebezpieczeństwo wynikające z ograniczenia widoczności wyjeżdżającym z ul.

Dojazd. Pytał, czy musi dojść do tragedii, żeby ktoś zareagował?

Jak dowiedzieliśmy się w Wydziale Utrzymania Miasta, właścicielem drogi jest Zarząd Dróg Wojewódzkich, także on odpowiada za pas zieleni obok. Wprawdzie tak wygląda to formalnie, jednak gmina dba o zieleni w całym mieście i pielęgnuje również te trawniki. Susza i wandalizm rzeczywiście to utrudniają. Każdorazowo jednak w sytuacjach takich, jak na zdjęciu informowana jest Policja, mamy nadzieję, że także przez mieszkańców. To jedyne, co można zrobić w celu zdyscyplinowania łamiących przepisy.

## Pozdrowienia z Solca (69)



Dwa ostatnie odcinki naszej serii spędziliśmy w stolicy Puszczy Bydgoskiej, czyli w Chrośnie. Tym razem wybierzemy się bardziej na północny zachód – do Otorowa. Widoczna kartka pocztowa przedstawia trzy zdjęcia. Największe, po lewej stronie, prezentuje kościół ewangelicki, postawiony na początku XX wieku w sąsiedztwie z Otorowem Łęgowie. Co ciekawe w 1945 roku świątynia – pismem Starosty Bydgoskiego z dnia 17.02.1945 r. – została przekazana soleckiej parafii pw. św. Stanisława Biskupa i Męczennika. Poświęcenia obiektu dokonał ks. Franciszek Hanelt, kościół przez kilkanaście lat służył zaś jako filia parafii w Solcu Kujawskim. Górne zdjęcie po prawej stronie przedstawia widok na gospodę, którą prowadził niejaki Rosenke. W publikacji Philippa Rudolfa pt. „Z historii Solca Kujawskiego i okolicznych wsi” znajduje się zdjęcie prezentujące wnętrze izby holenderskiej z XVIII wieku, która należała do Rosenke. Niewykluczone, że to jeden i ten sam obiekt. Poniżej, po prawej stronie widzimy istniejący do dziś, stary budynek szkolny. Widoczna kartka pocztowa została wysłana w 1914 roku z Łęgowca do Torunia.



Docierają do nas informacje o kolejnych inicjatywach szycia i rozdawania maseczek przez mieszkańców naszej gminy. Tym razem wiemy o harcerzach i uczestnikach Uniwersytetu Trzeciego Wieku. Chwalcie się, przysyłajcie zdjęcia. Opublikujemy.

## OGŁOSZENIE BURMISTRZA SOLCA KUJAWSKIEGO

Na podstawie § 12 rozporządzenia Rady Ministrów z dnia 16 maja 2020 r. w sprawie ustanowienia określonych ograniczeń, nakazów i zakazów w związku z wystąpieniem stanu epidemii (Dz. U. z 2020 r. poz. 878),

**z dniem 25 maja 2020 r. do odwołania**

**znosi się ograniczenie bezpośredniej obsługi interesantów w Urzędzie Miejskim w Solcu**

**Kujawskim, z zastrzeżeniem ograniczenia ilości interesantów przyjmowanych jednocześnie :**

1. Obsługa interesantów będzie realizowana od poniedziałku do piątku w godzinach 7<sup>30</sup>-15<sup>15</sup>, we wtorki w godzinach 7<sup>30</sup>-16<sup>30</sup>.
  2. Dopuszczalna liczba interesantów przebywających, w tym samym czasie, w jednym pomieszczeniu nie może być większa niż 1 osoba na jedno stanowisko obsługi, z wyłączeniem osób realizujących zadania w zakresie obsługi interesantów.
  3. Zaleca się korzystać z obsługi interesantów w formie telefonicznej, elektronicznej lub listownie za pośrednictwem operatora pocztowego.
  4. Wznawia się możliwość osobistego doręczania korespondencji w Biurze Podawczym – Kancelarii Urzędu Miejskiego w Solcu Kujawskim.
  5. Apelujemy, o ile to możliwe, o korzystanie z obsługi interesantów w formie telefonicznej, listownej lub elektronicznej poprzez przysyłanie korespondencji za pośrednictwem odpowiednich środków komunikacji, tj.:
    - portalu ePUAP: [www.epuap.gov.pl](http://www.epuap.gov.pl)
    - skrzynki e-mail: [solec@soleckujawski.pl](mailto:solec@soleckujawski.pl)
  6. Aby uzyskać profil zaufany nie trzeba udawać się do Urzędu:
    - Profil zaufany można założyć za pośrednictwem bankowości elektronicznej – na stronie [www.pz.gov.pl](http://www.pz.gov.pl)
    - Tymczasowy Profil Zaufany można założyć za pośrednictwem strony internetowej [www.pz.gov.pl](http://www.pz.gov.pl) – potwierdzenie podczas rozmowy wideo z urzędnikiem,
  7. Dla wygody i bezpieczeństwa interesantów zaleca się wcześniejsze, telefoniczne umawianie wizyt z pracownikiem obsługującym sprawę pod numerem telefonów:
    - kancelaria Urzędu Miejskiego: 52 387-01-04
    - sekretariat Urzędu Miejskiego: 52 387-01-44
    - w sprawach ewidencji ludności i dowodów osobistych: 52 387-01-16, 52 387-01-35
    - w sprawach Urzędu Stanu Cywilnego: 52-387-01-17.
- Wykaz pozostałych numerów telefonów dostępny pod adresem:  
[www.soleckujawski.pl/pl/page/ksiazka-telefoniczna](http://www.soleckujawski.pl/pl/page/ksiazka-telefoniczna)
8. Każdy wchodzący do Urzędu interesant będzie rejestrowany.
  9. Osoby odwiedzające Urząd zobowiązane są do stosowania obowiązujących zasad bezpieczeństwa i higieny, w szczególności dezynfekcji rąk i zasłaniania ust i twarzy np. maseczką lub przyłbicą.
  10. Wszelkie płatności zaleca się dokonywać za pośrednictwem bankowości elektronicznej.
  11. Jednocześnie informujemy, że każdy interesant załatwiający sprawę w Urzędzie ma możliwość otrzymania formularza wyrażającego zgodę na prowadzenie sprawy elektronicznie (zgodnie z art. 39 par. 1 ust. 2 Kodeksu postępowania administracyjnego). Sprawy osób, które wyrażą zgodę na taką formę, będą załatwiane korespondencyjnie za pośrednictwem poczty elektronicznej.
  12. Informacje o dalszych, ewentualnych zmianach w obsłudze interesantów oraz obowiązujących środkach bezpieczeństwa podczas obsługi będą publikowane w BIP, na stronie internetowej [www.soleckujawski.pl](http://www.soleckujawski.pl) lub na tablicach informacyjnych Urzędu.