



Po mszy świętej odprawionej 11 listopada w kościele Św. Stanisława Biskupa i Męczennika, delegacje złożyły wiązanki przy mogile, w której spoczywają szczątki dwóch powstańców wielkopolskich, zabitych przez Niemców w potyczce pod Chrośną w 1919 r. – MICHAŁA DYRDY z Jaksic i FRANCISZKA PIOTROWSKIEGO z Pęcowa. W samo południe uczestnicy uroczystości organizowanej corocznie przez solecki samorząd odśpiewali hymn Polski, włączając się tym samym do ogólnopolskiej akcji „Niepodległa do hymnu”.

## Strategia województwa

Z harmonogramu opracowania strategii województwa wynika, że do końca listopada projekt dokumentu ma trafić do sejmiku województwa w celu jej uchwalenia.

Kluczowym przesłaniem strategii jest przyśpieszenie rozwoju – oficjalnie dokument ma być opatrzony tytułem „Strategia przyśpieszenia 2030+”. Ma zawierać między innymi diagnozę sytuacji społecznej i gospodarczej regionu oraz wskazywać wyzwania stojące przed województwem, jak również szanse rozwojowe. Na bazie strategii powstaną kolejne dokumenty programowe województwa jak choćby regionalny program operacyjny.

RPO tworzone dla perspektywy nowego okresu programowania będą podporządkowane realizacji pięciu celów zaproponowanych przez Komisję Europejską tj. Bardziej inteligentna Europa; Bardziej przyjazna dla środowiska niskoemisyjna Europa; Lepiej połączona Europa; Europa o silniejszym wymiarze społecznym; Europa bliżej obywateli.

Zgodnie z przyjętym planem jako pierwsze przygotowano założenia strategii, w drugim etapie – powstał projekt dokumentu, trzeci to uzyskiwanie niezbędnych opinii i uzgodnień oraz przekazanie projektu sejmikowi województwa, który strategię będzie przyjmował w drodze uchwały. Na wszystkich etapach przewi-

dziano szerokie konsultacje społeczne. Również nasza gmina wzięła w nich udział, zgłaszając swoje wnioski do projektu strategii.

Zwróciliśmy uwagę między innymi na brak odniesienia do wykorzystania formuły partnerstwa publiczno-prywatnego w realizacji inwestycji w sektorze publicznym oraz konieczność uporządkowania wskaźników monitorujących realizację strategii na wewnętrzne i zewnętrzne, co stanowiłoby bardziej

**Dokończenie na str. 3**



Prof. Waler Rudolf zmarł 1 października. Miał 89 lat. Urodził się w naszym mieście. Od 2005 r. był Honorowym Obywatel Solca Kujawskiego. Więcej na str. 5.

Z okazji

*Dnia Pracownika Socjalnego przekazujemy najlepsze życzenia wszystkim pracownikom służb społecznych. Życzymy zadowolenia i wytrwałości w wykonywaniu tej trudnej, a także odpowiedzialnej pracy.*

*Teresa Substyg*

BURMISTRZ

*Bartłomiej Grali*

PRZEWODNICZĄCY RADY MIEJSKIEJ

100-lecie powrotu Solca do Polski



1920-2020

# Dla bezpieczeństwa własnego i innych

Wprawdzie piękną, jesienną pogodę mamy już chyba za sobą i obecna aura nie sprzyja jeździe na rowerze – chociaż z pewnością są chlubne wyjątki – to nie zaszkodzi przypomnieć i właściwie uczulić na podstawowe zasady poruszania się na dwóch kółkach. Niejednokrotnie inni użytkownicy dróg, zarówno piesi, jak i zmotoryzowani, utyskują na zachowanie cyklistów.

Poniżej fragment Prawa o ruchu drogowym odnośnie do rowerzystów:

„Kierujący rowerem jest obowiązany korzystać z drogi dla rowerów lub pasa ruchu dla rowerów, jeśli są one wyznaczone dla kierunku, w którym się porusza lub zamierza skręcić. Kierujący rowerem, korzystając z drogi dla rowerów i pieszych,

jest obowiązany zachować szczególną ostrożność i ustępować miejsca pieszym. Dziecko w wieku do 7 lat może być przewożone na rowerze, pod warunkiem, że jest ono umieszczone na dodatkowym siodełku zapewniającym bezpieczną jazdę. Dopuszcza się wyjątkowo jazdę po jezdni kierującego rowerem obok innego roweru lub motoroweru, jeżeli nie utrudnia to poruszania się innym uczestnikom ruchu albo w inny sposób nie zagraża bezpieczeństwu ruchu drogowego. Korzystanie z chodnika lub drogi dla pieszych przez kierującego rowerem jest dozwolone wyjątkowo, gdy:

- opiekuje się on osobą w wieku do lat 10 kierującą rowerem;

- szerokość chodnika wzdłuż drogi, po której ruch pojazdów jest dozwolony z prędkością większą niż 50km/h, wynosi co najmniej 2m i brakuje wydzielonej drogi dla rowerów oraz pasa ruchu dla rowerów;

- warunki pogodowe zagrażają bezpieczeństwu rowerzysty na jezdni (śnieg, silny wiatr, ulewa, gołoledź, gęsta mgła).

Kierujący rowerem, korzystając

z chodnika lub drogi dla pieszych, jest obowiązany jechać powoli, zachować szczególną ostrożność i ustępować miejsca pieszym.”

Tak stanowią przepisy. My po rozmowach ze zrytowanymi kierowcami przekazujemy ich apel, aby przejeżdżając ścieżką rowerową przez jezdnię, umieszczoną obok przejść dla pieszych, ale także w innych miejscach, rozglądać się przed wjazdem na jezdnię. Pozwoli to uniknąć wielu nieprzyjemnych zdarzeń, jak choćby spotkania z samochodem. W zderzeniu z autem mamy naprawdę niewielkie szanse.

Pamiętajmy jeszcze o jednym, przez zebra nie przejeżdżamy, a przeprowadzamy rower. I ostatnia ważna rzecz, jadąc po zmroku starajmy się wyposażyć siebie i rower w elementy odbłaskowe. Dla własnego bezpieczeństwa.

## Dyżury aptek

Do 22 LISTOPADA  
„Pod Lwem” (ul. Leśna 2)

23 - 29 LISTOPADA  
„Leśna” (ul. Leśna 19)

30 LISTOPADA - 6 GRUDNIA  
„W Przychodni” (ul. Powstańców 7a)

NOCNA i ŚWIĄTECZNA  
OPIEKA MEDYCZNA

od poniedziałku do piątku w godz.  
18.00 do 8.00 dnia następnego oraz  
w dni świąteczne od 8.00 do 8.00 dnia  
następnego w następujących  
placówkach w Bydgoszczy:

Wielospecjalistyczny Szpital Miejski  
im. dr. E. Warmińskiego SPZOZ,  
ul. Szpitalna 19 (dorośli i dzieci);

Wojewódzki Szpital Obserwacyjno-  
Zakaźny im. Tadeusza Browicza, ul.  
Kurpińskiego 5 (dorośli i dzieci);

Fundacja "ZDROWIE DLA  
CIEBIE", ul. Witkiewicza 1  
(dorośli i dzieci);

Wojewódzki Szpital Dziecięcy  
im. J. Brudzińskiego,  
ul. Chodkiewicza 44 - budynek A -  
wyłącznie dzieci i młodzież do 18 lat;

Fundacja ZDROWIE DLA CIEBIE,  
ul. Królowej Jadwigi 16 – wyłącznie  
dorośli.

TEL. 52 566 66 65

Pani **Małgorzacie Mandziejewskiej**  
z serca płynące wyrazy głębokiego  
współczucia z powodu śmierci

**MAMY**

przekazują

**BURMISTRZ i PRACOWNICY**  
Urzędu Miejskiego w Solcu Kujawskim

Wyrazy żalu i współczucia  
Koleżance **Halinie Kornackiej**  
z powodu śmierci

**Mamy**

składają

**KOLEŻANKI i KOLEDZY**  
z SOLMED Sp. z o.o.

Wyrazy żalu i współczucia  
Pani **Wiesławie Skorupce** z powodu  
śmierci Ukochanej

**Mamy**

składają

**ZARZĄD oraz PRACOWNICY**  
SOLMED Sp. z o. o.

W imieniu całej rodziny pragniemy podziękować wszystkim, którzy łączyli się z nami  
w bólu i żałobie po śmierci

**Śp. Marioli Pacochy – Dec**

Dziękujemy za udział w ostatnim pożegnaniu oraz składamy wyrazy wdzięczności

**MĄŻ I DZIECI Z RODZINAMI**

Wszystkim, którzy w bolesnych dla nas chwilach dzielili z nami smutek i żal  
po śmierci naszej Kochanej Mamy

**Śp. Kazimierzy Grabowskiej**

serdeczne podziękowania za wsparcie, słowa otuchy, wieńce i kwiaty składają

**CÓRKI z RODZINAMI**

# Dodatkowy zasiłek

Od 9 do 29 listopada ponownie przysługuje dodatkowy zasiłek opiekuńczy. Można się o niego starać w kilku przypadkach m.in. w razie zamknięcia z powodu COVID-19 żłobka, klubu dziecięcego, przedszkola, szkoły lub innej placówki, do której uczęszcza dziecko. Zasiłek przysługuje również w przypadku, gdy te placówki nie są w stanie zapewnić opieki z powodu ich ograniczonego funkcjonowania w czasie trwania COVID-19. Chodzi np. o sytuację, gdy część dzieci uczy się stacjonarnie, a część zdalnie. Zasiłku nie dostaną natomiast osoby, które pomimo otwarcia placówki podejmą decyzję o pozostawieniu dziecka w domu - informuje **Krystyna Michałek**, rzeczniczka regionalny ZUS województwa kujawsko-pomorskiego.

- *Dodatkowy zasiłek opiekuńczy przeznaczony jest zarówno na opiekę nad dziećmi do lat 8, jak i starszymi dziećmi z odpowiednim orzeczeniem o niepełnosprawności. Przysługuje ubezpieczonym rodzicom dzieci do 16 lat, które mają orzeczenie o niepełnosprawności; do 18 lat, które mają orzeczenie o znacznym lub umiarkowanym stopniu niepełnosprawności, oraz do 24 lat, które mają orzeczenie o potrzebie kształcenia specjalnego.* – wyjaśnia K. Michałek.

Dodatkowy zasiłek przysługuje także w przypadku braku możliwości sprawowania opieki przez nianię, z którą rodzic ma zawartą umowę uaktywniającą lub w przypadku braku możliwości sprawowania opieki przez opiekuna dziennego z powodu COVID-19.

Do zasiłku uprawnieni są również rodzice lub opiekunowie pełnoletnich osób niepełnosprawnych zwolnionych od wykonywania pracy z powodu konieczności zapewnienia opieki nad taką osobą

w przypadku zamknięcia z powodu COVID-19 placówki, do której uczęszcza dorosła osoba niepełnosprawna. W tym przypadku chodzi o szkoły, ośrodki rewalidacyjno-wychowawcze, ośrodki wsparcia, warsztaty terapii zajęciowej lub inne placówki pobytu dziennego o podobnym charakterze. Dodatkowy zasiłek opiekuńczy przysługuje również w wypadku, gdy placówka jest otwarta, ale nie może zapewnić opieki dorosłej osobie niepełno-sprawnej, np. ze względu na ograniczenie w liczbie podopiecznych.

Co ważne, rodzic nabywa prawo do zasiłku opiekuńczego bez okresu wyczekiwania, jeśli jest objęty ubezpieczeniem chorobowym (np. z umowy o pracę, umowy zlecenia, działalności gospodarczej).

Aby otrzymać dodatkowy zasiłek opiekuńczy, wystarczy złożyć u swojego płatnika składek, np. pracodawcy,

zleceniodawcy oświadczenie o sprawowaniu opieki nad dzieckiem. Oświadczenie to jest jednocześnie wnioskiem o dodatkowy zasiłek opiekuńczy. Osoby prowadzące działalność pozarolniczą składają oświadczenie w ZUS, można to zrobić drogą elektroniczną przez Platformę Usług Elektronicznych.

Dodatkowego zasiłku opiekuńczego nie wlicza się do limitu 60 dni zasiłku opiekuńczego w roku kalendarzowym przyznanego na tzw. ogólnych zasadach.

Należy jednak pamiętać, że świadczenie nie przysługuje, jeśli drugi z rodziców dziecka może zapewnić dziecku opiekę (np. jest bezrobotny, korzysta z urlopu rodzicielskiego czy urlopu wychowawczego). Zasiłku nie otrzymają również rodzice, którzy pomimo otwarcia placówki podejmą decyzję o pozostawieniu dziecka w domu.

## Ulice będą jak nowe

Jeszcze w czerwcu został zgłoszony do Starostwa Powiatowego w Bydgoszczy zamiar rozpoczęcia robót budowlanych obejmujących przebudowę ulic wraz z budową kanalizacji deszczowej i odwodnienia nawierzchni ul. Długiej i ul. Krótkiej. Dzisiaj gmina ma już decyzje administracyjne upoważniające do rozpoczęcia robót. Zadanie to zostało przewidziane do wykonania na przyszły rok. W jego ramach planowany jest remont nawierzchni ul. Długiej, wymiana nawierzchni fragmentu chodnika przy ul. Długiej, wykonanie nowej konstrukcji jezdni oraz chodnika ul. Krótkiej, wymiana nawierzchni istniejących zjazdów oraz budowa odwodnienia ulic. Krótka ma być wpięta do kanalizacji sanitarnej zbudowanej pod ścieżką rowerową wzdłuż torów.

podawać samodzielnie dzwoniąc pod następujące numery telefonów: **52 387 03 63, 795 594 103 lub 532 086 480**, albo wysłać na adres poczty elektronicznej: **fakturowanie@zgk.soleckujawski.pl** do **23 dnia każdego miesiąca, od poniedziałku do piątku w godzinach od 7.00 do 15.00**. Jeśli nie podamy odczytu, faktury będą wystawiane na podstawie średniego zużycia z ostatnich trzech miesięcy. W wypadku odczytów za pomocą komunikatora radiowego, faktury będą wystawiane zgodnie ze stanem faktycznym licznika na koniec miesiąca. Płatności należy dokonywać przelewem na konto podane na fakturze. ZGK przeprasza za utrudnienia i zapewnia jednocześnie, że sytuacja epidemiologiczna nie wpłynie na zapewnienie ciągłości dostaw wody i odbioru ścieków.

Stąd decyzja o wstrzymaniu się z wykonaniem nowych krawężników, przy których będzie przebiegało odwodnienie, do czasu zakończenia całości prac modernizacyjnych. Na wykonanie tej inwestycji gmina ubiega się o dofinansowanie z Funduszu Dróg Samorządowych na rok 2021.

## Strategia województwa

### Dokończenie ze str. 1

czytelny obraz zachodzących zmian będących wynikiem realizacji strategii.

Wcześniej odnieśliśmy się do założeń strategii województwa proponując uwzględnienie niezwykle ważnego potencjału województwa kujawsko-pomorskiego, jakim są zasoby wodne; wzmocnienie zapisu dotyczącego asymilacji migrantów poprzez stworzenie systemu zachęt dla jednostek samorządu terytorialnego, przedsiębiorców i organizacji pozarządowych w celu trwałego osiedlenia się i integracji społecznej cudzoziemców, w szczególności rodzin. Zasugerowaliśmy także dodanie zapisu, że realizacja linii kolejowej Trzcinec - Solec Kujawski służyć będzie również obsłudze firm zlokalizowanych na terenie soleckiego Parku Przemysłowego.

Jak wyjaśnił **Mirosław Gębski**, inspektor ds. rozwoju gminy, uwzględniono uwagi dotyczące zasobów wodnych województwa, partnerstwa publiczno – prywatnego i asymilacji migrantów.

Odbyło się 13 spotkań konsultacyjnych. Łącznie wszystkie podmioty biorące udział w konsultacjach wniosły 680 uwag, z których uwzględniono w całości lub w części 338.

## Zadzwoń albo napisz

Zakład Gospodarki Komunalnej prosi odbiorców o przekazywanie stanów liczników wody telefonicznie lub mailowo. Od 16 listopada wodomierzy zainstalowanych u indywidualnych odbiorców nie będą spisywali inkasenci. Jak tłumaczą w ZGK, wynika to z sytuacji epidemicznej i podyktowane jest troską o zdrowie oraz bezpieczeństwo odbiorców i pracowników spółki. Nie będą też prowadzone okresowe wymiany wodomierzy. Stany wodomierzy należy

# Usunięta płyta

Na podstawie decyzji Wojewódzkiego Inspektora Nadzoru Budowlanego oraz opinii Instytutu Pamięci Narodowej, 6 listopada 2020 r., u zbiegu ulic Wolności i Toruńskiej zdemontowana została płyta pamiątkowa, która była w tym miejscu od 1954 r.

Od początku istnienia pomnika, treść umieszczona na płycie budziła kontrowersje, ze względu na brak informacji o zamordowaniu mieszkańców w tym miejscu.

Po przeprowadzeniu analizy historycznej, Instytut Pamięci Narodowej stwierdził, iż „pomnik upamiętnia, obok nieokreślonych egzekucji Polaków z rąk niemieckich w czasie II wojny światowej, także Armię Czerwoną” oraz symbolizuje komunizm i powinien zostać usunięty.

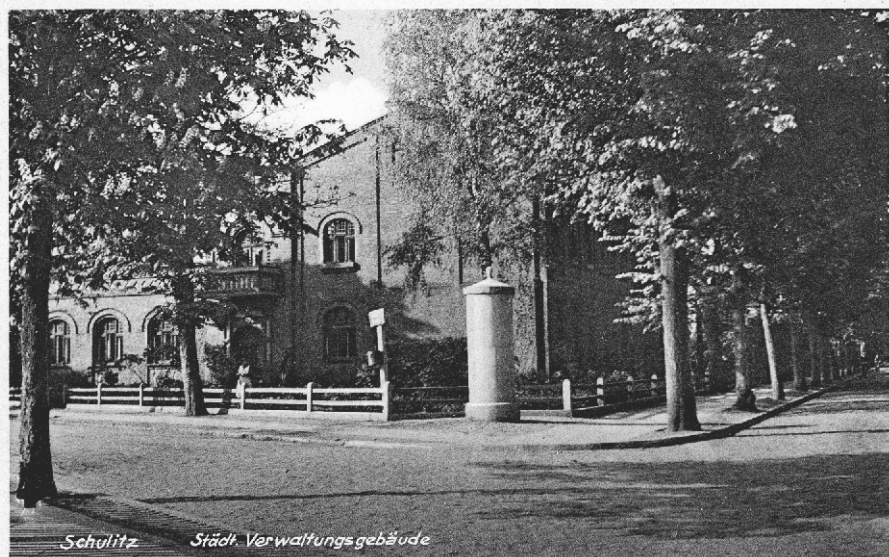
Tablica pamiątkowa zostanie umieszczona w Muzeum Solca im. Księcia Przemysła wraz z informacją wskazującą jej dotychczasową lokalizację oraz powód jej usunięcia.

Miejsca walk i męczeństwa na terenie gminy oraz postaci związanych z tymi wydarzeniami, będą sukcesywnie upamiętniane poprzez umieszczenie tablic pamiątkowych.



„W TYM MIEJSCU  
ZGINEŁA W OKRESIE  
1939-1945  
Z RĄK FASZYSTOWSKIEGO OKUPANTA  
GRUPA POLAKÓW  
MIESZKAŃCÓW NASZEGO MIASTA  
TABLICĘ ODSŁONIĘTO  
W 9 – TĄ ROCZNICĘ OSWOBODZENIA  
WOJEWÓDZTWA BYDGOSKIEGO”

## Pozdrowienia z Solca (75)



W kolejnej edycji Pozdrowień Solca prezentujemy kartkę pocztową wydaną w okresie drugiej wojny światowej. Na pierwszym planie widzimy solecki ratusz. Zdjęcie zostało wykonane u zbiegu dzisiejszych ulic 29 Listopada i 23 Stycznia. Ulice te podczas niemieckiej okupacji naszego miasta nosiły odpowiednio nazwę Tellerstrasse oraz Adolf Hitler Strasse.

Budynek władz miejskich jest częściowo zasłonięty dorodnymi drzewami. Ponadto uwagę zwraca betonowy słup na ogłoszenia, widoczny w środkowej części zdjęcia. Teren wokół ratusza otacza niski drewniany płotek.

Prezentowany walor został wydany w niemieckim Copenbrügge (Dolna Saksonia). Kartka została wysłana w lipcu 1941 roku z Solca do Bremy.



# Odszedł Honorowy Obywatel Solca Kujawskiego

Jest wrzesień 2005 r. Solec świętuje swoje 680 – lecie. W czasie uroczystej sesji rady miejskiej po raz pierwszy wręczane są honorowe wyróżnienia naszej gminy, przyznawane wybitnym osobistościom. Na scenie w hali Ośrodka Sportu i Rekreacji staje prawnik, prof. WALTER RUDOLF, któremu rada miejska przyznała tytuł Honorowego Obywatela Solca Kujawskiego.

- Urodzony w 1931 r. w Solcu, syn autora monografii o naszym mieście. Profesor Uniwersytetu Jana Gutenberga w Mainz. W działalności publicznej pełnił i pełni szereg ważnych stanowisk, w tym międzynarodowych. Jego działalność naukowa związana jest też z Polską, m.in. był współorganizatorem wielu polsko-niemieckich kolokwiumów prawniczych. Wygłosił laudację podczas nadania tytułu honoris causa Uniwersytetu w Mainz prof. Krzysztofowi Skubiszewskiemu (ówczesnemu Ministrowi Spraw Zagranicznych). Autor wielu inicjatyw na rzecz pogłębionego polsko-niemieckiego porozumienia i przyjaźni między naszymi narodami. Szczególną sympatią darzy miasto swego urodzenia, które odwiedza po wielu latach wraz z żoną – panią Iną Rudolf.

Pan prof. dr Walter Rudolf! – tymi słowami Jan Koszarski, wiceprzewodniczący rady miejskiej, zaprosił na scenę prof. Rudolfa, który chwilę później odebrał tytuł honorowego obywatela naszego miasta.

Pierwsze słowa swojego wystąpienia prof. W. Rudolf przeczytał po polsku, co zgromadzeni goście przyjęli gromkimi

brawami. Podkreślił w nim, że właśnie to szczęśliwe dzieciństwo spędzone w Solcu sprawia, że tytuł honorowego obywatela uważa za szczególnie:

*- Urodziłem się w Solcu przed prawie 75. laty w domu moich dziadków przy ul. Toruńskiej 6, byłem ochrzczony wodą z Wisły. U dziadków spędziłem pierwsze lata dzieciństwa i uważałem Solec za centrum świata. Właśnie to szczęśliwe dzieciństwo w Solcu sprawia, że tytuł Honorowego Obywatela uważam za szczególne szczęście. Zdaję sobie sprawę, że nadanie mi godności Honorowego Obywatela miasta było możliwe dzięki polepszeniu się stosunków polsko – niemieckich. Umożliwiła to także publikacja w języku polskim książki mojego ojca. Wszystkim, którzy przyczynili się do jej polskiego wydania składam serdeczne podziękowania, także w imieniu siostry i moich dzieci. Z całego serca życzę, by Solec Kujawski nadal się pomyślnie rozwijał i aby wzajemne polsko – niemieckie stosunki były coraz lepsze. Uważam, że przyznanie mi honorowego obywatelstwa jest krokiem w tym kierunku. Mam wielką nadzieję, co więcej, jestem o tym przekonany, że Solec - miasto, z którego pochodzę, w XXI wieku w zjednoczonej, pokojowej i sprawiedliwej Europie będzie kwitło i dojrzewało.*

W. Rudolf urodził się w Solcu 8 maja 1931 r. Po II wojnie światowej przybył do Niemiec. Z wykształcenia był prawnikiem. Studiował prawo w Kilonii i Getyndze. Swoją karierę zawodową rozpoczął na uniwersytecie w Bochum, by w 1971 r.



przenieść się na uniwersytet w Moguncji, gdzie pracował do emerytury, na którą przeszedł w 1999 r. Wykładał prawo publiczne, europejskie i międzynarodowe. W latach 1980 – 1987 był sekretarzem stanu w Ministerstwie Sprawiedliwości Nadrenii – Palatynatu, od 1988 r. był przedstawicielem rządu niemieckiego w państwowej komisji ochrony danych. W 1991 r. został wybrany przez parlament Nadrenii – Palatynatu na stanowisko komisarza ds. ochrony danych. Funkcję tę pełnił do 2007 r. Uważany jest za pioniera ochrony danych. Przez wiele lat z przekonaniem walczył o ochronę osobistych praw obywateli, zachowując przy tym obiektywizm i poczucie proporcji. Potrafił ważyć racje. W. Rudolf był także członkiem komisji ds. zagranicznej polityki kulturalnej, członkiem rady nadzorczej Niemieckiej Fundacji Rozwoju Międzynarodowego, członkiem Instytutu Prawa Międzynarodowego, członkiem rady dyrektorów Instytutu Historii Europejskiej w Moguncji, a także sędzią Stałego Trybunału Arbitrażowego w Hadze oraz członkiem Politycznej Rady Doradczej Organizacji Narodów Zjednoczonych. W swoim dorobku ma wiele publikacji m.in. na temat historii niemieckiej konstytucji; aspektów konfliktu wietnamskiego; prawa międzynarodowego i niemieckiego; języka w dyplomacji i traktatach międzynarodowych. Jego praca i działalność były doceniane, został bowiem odznaczony Krzyżem Zasługi I Klasy Orderu Zasługi Republiki Federalnej Niemiec oraz Orderem Zasługi Nadrenii – Palatynatu.

W. Rudolf zmarł 1 października br. Informację o jego śmierci przekazał nam syn profesora. Władze samorządowe złożyły rodzinie kondolencje.

Z żalem żegnamy tak zasłużonego Człowieka i Honorowego Obywatela Solca Kujawskiego.



Moment wręczenia W. Rudolfowi tytułu Honorowego Obywatela Solca Kujawskiego podczas uroczystej sesji, która odbyła się 16 września 2005 r.

Zbigniew Stefański

# Zaproszenie na spotkanie

Spotkajmy się w Saloniku Ludzi Kreatywnych! Bezpiecznie i bez ograniczeń. Jak? W sieci. Za pośrednictwem You Tube SCK przekazuje najświeższe informacje i wiadomości z życia kulturalnego naszego miasta.

W programie: Światowy Dzień Życzliwości, urodziny Myski Miki, humor, strofy dla Ciebie oraz muzyczne pozdrowienia! Koniecznie sprawdźcie co było w poprzednich czterech odcinkach, a tam zaproszenie do Saloniku Ludzi Kreatywnych od **Reginy Osińskiej**, dyrektora Soleckiego Centrum Kultury, muzyczne pozdrowienia od **Krzysztofa Filasińskiego**, debiuty artystyczne młodego pokolenia, obchody z okazji 11 listopada, wideorelacje z wystaw w galerii Homo Faber, kącik literacki oraz spora dawka uśmiechu i humoru. Na profilu centrum kultury na YouTube znajdziecie także występy upamiętniające Narodowe Święto Niepodległości w wykonaniu zespołu Inwencja oraz formacji dziecięcej Gigusie, ich rodzin oraz przyjaciół pod kierunkiem **Tomasza Rudnego**.

A może masz pasję o której chcesz opowiedzieć? To jest najlepszy czas! Skontaktuj się z SCK telefonicznie lub za pośrednictwem Facebooka i pozwól, by świat się dowiedział co lubisz, co tworzysz, co planujesz. Premiera pod koniec każdego tygodnia na kanale YouTube Soleckiego Centrum Kultury. - *Chcemy być blisko Państwa spraw i problemów. Zachęcamy do śledzenia naszego programu w internecie – szukaj Soleckie Centrum Kultury na You Tube oraz w TV Solec – zachęcają w SCK.*



SOLECKIE CENTRUM KULTURY

ZAPRASZA NA

## WYSTAWĘ

(przed budynkiem SCK)

# 100. Rocznicą Powrotu Pomorza i Kujaw

## do Wolnej Polski



Dzień 21 listopada, jest świętem Pracowników Służb Społecznych. To określenie skrywa rzeszę pracowników, którzy poprzez swoją pracę niosą pomoc ludziom, którzy borykają się z wieloma problemami. Charakter ich pracy jest bardzo różny i dostosowuje się do okoliczności i sytuacji w społeczeństwie. Nieprzewidywalność pracy powoduje, że zastępy pracowników tworzą ludzie o wyjątkowych umiejętnościach i predyspozycjach z wysokim stopniem empatii. Jak wiele zawodów, również ten jest często niedoceniany, dlatego warto w tym momencie, w geście podziękowania i docenienia, przekazać kilka słów:

*Na ręce wszystkich Pracowników Służb Społecznych składam najserdeczniejsze życzenia, wszelkiej pomyślności, sukcesów zawodowych, a w tych szczególnie trudnych czasach, nieograniczonych pokładów energii do działania.*

**Hanka Stamm**  
dyrektor MGOPS

## PUNKT OBSŁUGI CZYTELNIKA

Biblioteka Publiczna

Książki ponownie dostępne dla czytelników. W okresie zamknięcia biblioteki można wypożyczać książki w punkcie obsługi czytelnika.

### ZAMÓW

- Telefonicznie: 52 378 01 52
- Email: [dorosli@biblioteka.soleckujawski.pl](mailto:dorosli@biblioteka.soleckujawski.pl)
- [Facebook.com/BibliotekaSolecKujawski](https://www.facebook.com/BibliotekaSolecKujawski)

### ODBIERZ

- ✓ O ustalonej godzinie
- ✓ Bezkontaktowo
- ✓ Bezpiecznie

### GDZIE?

W oknie przy wejściu do Filii dla Dzieci.  
Od poniedziałku do piątku od 9:00 do 16:30



Tym razem na Osiedlu Leśnym, pojawił się następny punkt selektywnej zbiórki elektroodpadów. Punkty te, których jest już razem cztery, są chętnie wykorzystywane przez mieszkańców.

# Kwarantannie

**OD MOMENTU OTRZYMANIA DODATNIEGO WYNIKU TESTU NA COVID-19 PODLEGAMY OBOWIĄZKOWEJ IZOLACJI DOMOWEJ, A WSZYSTKIE OSOBY Z NAMI WSPÓŁZAMIESZKUJĄCE PODDANE SĄ OBOWIĄZKOWEJ KWARANTANNIE!**

O nałożeniu kwarantanny w tym wypadku nie musi informować Sanepid (Państwowa Inspekcja Sanitarna nie wydaje decyzji związanych w objęciem kwarantanną. Nałożenie kwarantanny przez organy Państwowej Inspekcji Sanitarnej jest dokumentowane wpisem w systemie EWP).

**KWARANTANNA TRWA TYLKO SAMO, ILE IZOLACJA CHOROBY OSOBY WSPÓŁZAMIESZKUJĄCEJ + 7 DNI.**

**PODDANIE SIĘ KWARANTANNIE JEST OBOWIĄZKIEM!**

Kontrolę realizacji obowiązkowej kwarantanny w warunkach domowych sprawują organy PAŃSTWOWEJ INSPEKCJI SANITARNEJ oraz POLICJA, STRAŻ GRANICZNA, ŻANDARMERIA WOJSKOWA LUB WOJSKA OBRONY TERYTORIALNEJ. PRZEPISY PRAWA PRZEWIDUJĄ MOŻLIWOŚĆ NAŁOŻENIA KARY FINANSOWEJ DO 30 TYS. ZŁ NA OSOBY, KTÓRE NIE PRZESTRZEGAJĄ KWARANTANNY.

WIĘCEJ INFORMACJI NA STRONIE:

[www.gov.pl/web/koronawirus/](http://www.gov.pl/web/koronawirus/)

wszystko-co-powinienes-wiedziec-o-kwarantannie

lub  
**CAŁODOBOWEJ INFOLINII DO KONTAKTU Z INSPEKCJĄ SANITARNĄ: +48 22 25 00 115.**

## WAŻNE!

Zgodnie z obowiązującymi przepisami obowiązkowej kwarantannie podlegają:

- osoby, które zostały skierowane na test w kierunku wirusa SARS-COV-2 – kwarantanna jest nakładana automatycznie i trwa od dnia następującego po skierowaniu na test do chwili uzyskania ujemnego wyniku testu, który automatycznie zwalnia z odbywania obowiązkowej kwarantanny, nie później niż po upływie 10 dni od dnia następującego po dniu skierowania do diagnostyki laboratoryjnej;

- osoby, które miały bliski kontakt z osobą zakażoną np. w pracy, szkole – przez 10 dni, licząc od dnia następującego po kontakcie,

- osoby zamieszkujące z osobą zakażoną (izolowaną) – od dnia uzyskania pozytywnego wyniku testu przez osobę zakażoną (poddaną izolacji) do upływu 7 dni po zakończeniu izolacji osoby zakażonej;

- wybrane kategorie cudzoziemców przekraczający granicę RP, która stanowi zewnętrzną granicę UE – przez 10 dni, licząc od dnia następującego po dniu przekroczenia granicy (więcej informacji na [www.strazgraniczna.pl](http://www.strazgraniczna.pl) w aktualności Koronawirus - wjazd do Polski).

**ZASADY OBOWIĄZUJĄCE W CZASIE TRWANIA KWARANTANNY:**

❖ NIE OPUSZCZAJ MIEJSCA ZAMIESZKANIA, ZAKAZ OBEJMUJE TEŻ SPACERY Z PSEM, WYJŚCIA DO SKLEPU CZY DO LEKARZA;

❖ W WYPADKU WYSTĘPOWANIA OBJAWÓW CHOROBY (ZŁE SAMOPOCZUCIE, GORĄCZKA, KASZEL, DUSZNOŚCI), NALEŻY KONIECZNIE ZGŁOSIĆ TO LEKARZA PIERWSZEGO KONTAKTU;

❖ POSTĘPUJ ZGODNIE ZE WSKAZÓWKAMI LEKARZA, SANEPIDU ORAZ INNYCH SŁUŻB;

❖ WSPÓŁPRACUJ ZE SŁUŻBAMI, W TYM Z SANEPIDEM I POLICJĄ W ZAKRESIE KONTROLI PRZEBYWANIA W MIEJSCU ZAMIESZKANIA PODCZAS TRWANIA KWARANTANNY;

❖ ZAINSTALUJ OBOWIĄZKOWĄ APLIKACJĘ KWARANTANNA DOMOWA (DO POBRANIA NA STRONIE: [www.gov.pl/web/koronawirus/aplikacje-mobilne](http://www.gov.pl/web/koronawirus/aplikacje-mobilne)).

Podstawą wypłaty świadczeń chorobowych przez pracodawcę lub ZUS za okres nieobecności w pracy z powodu obowiązkowej kwarantanny jest informacja z systemu EWP.

Ubezpieczony poddany kwarantannie w związku z zakażeniem koronawirusem osoby, z którą wspólnie zamieszkuje lub prowadzi wspólne gospodarstwo domowe (pozytywny wynik testu) powinien do wypłaty tych świadczeń złożyć oświadczenie o konieczności odbycia kwarantanny.

Ubezpieczony, który ubiega się o zasiłek opiekuńczy w związku z opieką nad dzieckiem lub innym członkiem rodziny przebywającym na kwarantannie lub objętym izolacją w warunkach domowych, powinien złożyć oświadczenie o konieczności sprawowania tej opieki.

Podmiot, który wypłaca świadczenia z tytułu choroby lub sprawowania opieki (pracodawca lub ZUS) może wystąpić do organu Państwowej Inspekcji Sanitarnej o potwierdzenie informacji zawartych w oświadczeniach.

Więcej informacji, w tym wzory oświadczeń na stronie ZUS w zakładce: dokumentowanie kwarantanny i izolacji do wypłaty świadczeń w razie choroby i opieki.

## Planujesz wizytę w urzędzie skarbowym?



**Umów dogodny termin przez stronę [podatki.gov.pl](http://podatki.gov.pl)**



**możesz to zrobić również:**



**telefonicznie**  
dzwoniąc do urzędu skarbowego



**osobiście**  
w urzędzie skarbowym w punkcie umawiania wizyt

**Zapraszamy :)**

Od 16 listopada 2020 r. w urzędzie skarbowym można załatwić sprawę po uprzednim umówieniu się na wizytę - osobiście, telefonicznie lub elektronicznie poprzez system "Rezerwacja wizyty w urzędzie". Jest to nowa usługa skierowana do podatników, mająca na celu szybsze i łatwiejsze załatwienie sprawy w urzędach skarbowych.

**W** SOLECKIE WIADOMOŚCI Z RATUSZA

Wydawca dwutygodnika:

Urząd Miejski, ul. 23 Stycznia 7,  
86-050 Solec Kujawski.

Tel. 52 - 387 - 01 - 32

e-mail: [rzecznik@soleckujawski.pl](mailto:rzecznik@soleckujawski.pl)

Redaguje Zbigniew Stefański.

Druk: *RedGraf* Józef Śmigaj,  
Solec Kujawski.

# Ukwiecione miasto

5 listopada na skwerach przed urzędem i na rondzie koło dworca pojawiły się chryzantemy doniczkowe. Przekazał je gminie jeden z producentów, od którego kwiaty kupiła Agencja Restrukturyzacji i Modernizacji Rolnictwa w ramach pomocy dla posiadaczy chryzantem, którzy nie sprzedali tych kwiatów w związku z zamknięciem cmentarzy w okresie Wszystkich Świętych. Nieco później, w ramach tego samego programu pomocowego, gmina zagospodarowała kolejne kwiaty. Ozdobiły one mogiły i pomniki przy kościele Św. Stanisława oraz wiejskie kapliczki. Łącznie w miejskiej przestrzeni pojawiło się 640 doniczek.



KPRM

## Nowe zasady bezpieczeństwa

### EDUKACJA



- Klasy 1-3 w szkołach podstawowych – nauka zdalna od 9 listopada do 29 listopada
- Przedłużenie nauki zdalnej w klasach 4-8 szkół podstawowych i ponadpodstawowych do 29 listopada

### ŻYCIE SPOŁECZNE



- Zamknięte placówki kultury – Teatry, kina, muzea, galerie sztuki, domy kultury, ogniska muzyczne etc. do 29 listopada
- Kościoły – 1 os/15m<sup>2</sup> do 29 listopada

### GOSPODARKA



- Zamknięcie sklepów w galeriach handlowych (otwarte pozostają sklepy: z artykułami spożywczymi, kosmetycznymi, toaletowymi oraz środkami czystości, wyrobami medycznymi i farmaceutycznymi, artykułami remontowo-budowlanymi, artykułami dla zwierząt, prasą oraz usługi)
- Handel: w sklepach do 100 m<sup>2</sup> – 1 os/10 m<sup>2</sup>, a sklepach powyżej 100 m<sup>2</sup> – 1 os/15 m<sup>2</sup> do 29 listopada
- Hotele dostępne tylko dla gości przebywających w podróży służbowej. do 29 listopada