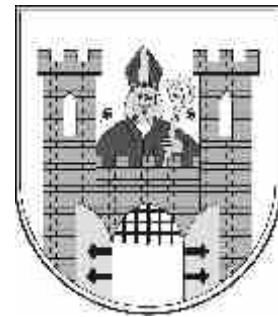


# W SOLECKIE WŁADOMOŚCI Z RATUSZA



Nr 155 18 lutego 2011 r.

Exemplar bezpłatny

ISSN 1733-7755

SOLEC KUJAWSKI 1325 - 2011

686. ROCZNICA NADANIA PRAW MIEJSKICH

## W nocy i dni wolne do lekarza do Bydgoszczy?

Wszystko wskazuje na to, że od 1 marca br. mieszkańcy naszej gminy po ambulatoryjną pomoc lekarską świadczoną przez lekarzy rodzinnych w godzinach od 18.00 - 8.00 następnego dnia, czyli w tzw. porze nocnej oraz całodobowo w dni wolne i święta będą musieli udawać się do Bydgoszczy. Wynika to ze zmian w rejonizacji wprowadzonej przez Narodowy Fundusz Zdrowia.

Od 1 marca liczba pacjentów w rejonie świadczącym nocną opiekę ambulatoryjną i w dni wolne od pracy oraz świąteczne nie może być niższa niż 50 tys. Kryterium to spowodowało, że nasza gmina została przez NFZ przyłączona do bydgoskiego rejonu nr 1 liczącego powyżej 150 tys. mieszkańców.

Dotychczas, w ramach kontraktu z NFZ, opiekę ambulatoryjną świadczyła Miejsko - Gminna Przychodnia Zdrowia przy ul. Powstańców. Jak mówi dyrektor przychodni **Wojciech Konopka**, narodowy fundusz płacił 1,75 zł za pacjenta i mimo że dokładaliśmy do tego interesu, opieka była na miejscu, a pacjenci nie musieli udawać się po pomoc do Bydgoszczy. Przychodnia podjęła jednak próbę zachowania obecnego stanu, składając ofertę na świadczenie opieki ambulatoryjnej dla rejonu Solca na dotychczasowych zasadach. Rozstrzygnięcie konkursu ofert przewidziano na 18 lutego. Jednak z rozmowy z dyrektorem soleckiej MGPZ wynika, że nie ma on specjalnych złudzeń, co do wyniku konkursu. Po pierwsze dla Solca nie ma odrębnego rejonu, nie spełniamy też kryterium ilościowego, gdyż nasza gmina liczy tylko 16 tys. mieszkańców. - Nie złożyliśmy też oferty na cały rejon nr 1 ponieważ nie jesteśmy

w stanie zapewnić opieki ambulatoryjnej tak dużej liczbie mieszkańców - podkreślił W. Konopka. Jedyna szansa na zachowanie opieki nocnej i w dni świąteczne byłaby, gdyby kujawsko- pomorski NFZ, podobnie, jak w wypadku Koronowa, dla Solca wyznaczył samodzielny rejon z liczbą pacjentów do 50 tys.

W sprawę zaangażował się także solecki samorząd i 4 lutego burmistrz **Antoni Nawrocki** wystosował pismo do dyrektora kujawsko - pomorskiego NFZ następującej treści:

„W imieniu mieszkańców Solca Kujawskiego i władz samorządowych wyrażam ogromne niezadowolenie ze sposobu zabezpieczenia świadczeń w zakresie nocnej i świątecznej opieki zdrowotnej w 2011 r. Umieszczenie gminy

Dokończenie na str. 2

W poprzednim numerze pisaliśmy na temat możliwości i procedury przekształcenia prawa użytkowania wieczystego gruntów w prawo

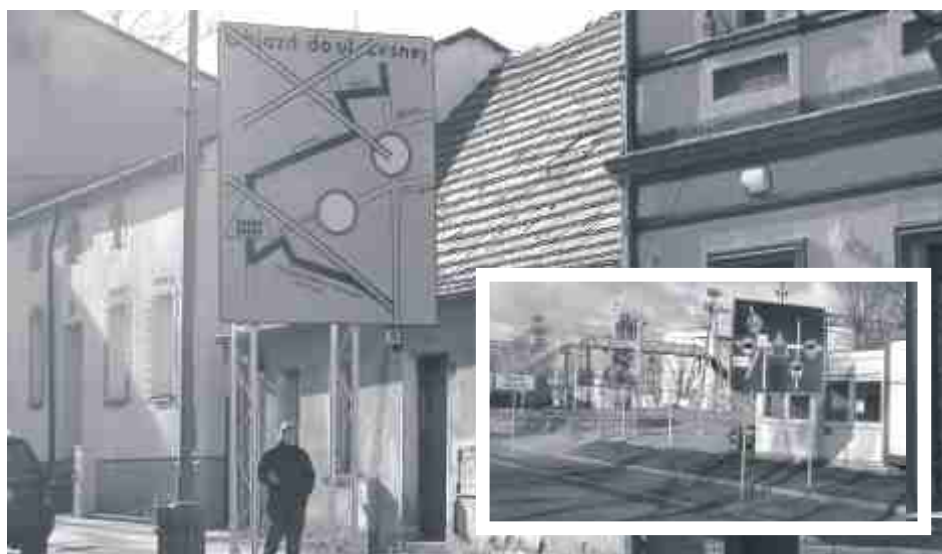
## Można wykupić mieszkanie

własności. Dzisiaj słów kilka o wykupie mieszkań komunalnych. O szczegółach związanych z możliwością wykupu mieszkań komunalnego rozmawialiśmy z **MAŁGORZATĄ KUBIAK**, inspektorem ds. gospodarki nieruchomościami.

- Ile obecnie gmina może sprzedać mieszkań i jakie przepisy regulują tę kwestię?

- Uprawnienia najemców do wykupu mieszkań w budynkach przeznaczonych do sprzedaży w trybie bezprzetargowym

Dokończenie na str. 3



Powoli musimy przyzwyczajać się do nowej organizacji ruchu w rejonie przejazdu kolejowego w ul. 23 Stycznia i ul. Leśnej. Wraz z rozpoczęciem budowy bezkolizyjnego przejazdu pod torami zmiany będą jeszcze poważniejsze, o czym informuje tablica, która pojawiła się już przy ul. 23 Stycznia.

# W nocy i dni wolne do lekarza do Bydgoszczy?

## Dokończenie ze str. 1

w obszarze I rejonu Bydgoszcz spowoduje, że mieszkańcy Solca Kujawskiego będą zmuszeni dojechać do zakładu świadczącego tego typu usługi medyczne do Bydgoszczy lub innej miejscowości. Niewątpliwie, stanowić to będzie utrudnienie dla mieszkańców dostępu do świadczeń medycznych codziennie od poniedziałku do piątku od godz. 18.00 do 8.00 rano oraz w niedzielę i święta od godz. 8.00 do godz. 8.00 dnia następnego. Szczególnie dotkliwie tę zmianę odczują osoby starsze i rodzice małych dzieci oraz osoby bezrobotne i posiadające niższe dochody - tym bardziej, że komunikacja publiczna w godzinach nocnych i dniach świątecznych jest ograniczona do minimum. Dla większości pacjentów stanowić to będzie barierę nie do pokonania.

W Solcu Kujawskim całodobowa opieka medyczna od ponad 10. lat zapewniana jest przez Miejsko - Gminną Przychodnię

Zdrowia. Jej funkcjonowanie nie budziło zastrzeżeń wśród mieszkańców i spełniało ich oczekiwania. Zmiana tego systemu na określony przez NFZ zdecydowanie utrudni dostęp do świadczeń medycznych i jednocześnie spowoduje wśród mieszkańców uzasadnione niezadowolenie.

Ustalenie w dniu 23 grudnia 2010 r. warunków zawierania i realizacji umów o udzielanie świadczeń opieki zdrowotnej w rodzaju podstawowa opieka zdrowotna w zakresie nocnej i świątecznej opieki zdrowotnej na 2011 r. oraz wyznaczenie i opublikowanie obszarów na zabezpieczenie ww. świadczeń w dniu 28 stycznia br., jest nie do przyjęcia. Obszar zabezpieczenia wyznaczony przez Dyrektora Oddziału Wojewódzkiego Narodowego Funduszu

Zdrowia moim zdaniem nie uwzględnia podstawowego warunku, określonego w Zarządzeniu Nr 85/2010/DSOZ Prezesa NFZ tj. właściwego zabezpieczenia świadczeń ze względu na warunki geograficzno-terytorialne danego obszaru.

W związku z tym, wnoszę o wyłączenie miasta i gminy Solec Kujawski z obszaru Bydgoszcz rejon I i stworzenie dla Solca



Kujawskiego obszaru do 50 tys. mieszkańców.”

Jak dotąd do gminy nie wpłynęła jeszcze odpowiedź na pismo. **Barbara Nawrocka**, rzecznik prasowy oddziału wojewódzkiego NFZ podkreśliła, że jak będzie wyglądała opieka okaże się po rozstrzygnięciu konkursu: - *Być może świadczeniodawca, który wygra konkurs zdecyduje o zapewnieniu opieki na zasadzie filii, nie tylko w Bydgoszczy, ale zastrzegam, to będzie wiadomo dopiero po konkursie.* Nie ma także możliwości zmiany zasad konkursu w trakcie jego trwania, co zaznaczyła B. Nawrocka w kontekście ewentualnej zmiany rejonów.

Gdyby decyzje NFZ pozostały w mocy, od 1 marca br. po poradę ambulatoryjną w porze nocnej i w dni wolne będziemy musieli udać się do Bydgoszczy. Jeżeli chodzi natomiast o zastrzyki wykonywane w domu pacjenta w soboty i w niedziele, obejmowałyby jedynie iniekcje antybiotyków.

Ale to nie jedyne zmiany w naszej przychodni. Ponieważ NFZ odrzucił ofertę złożoną przez przychodnię na okulistykę i dermatologię, także do tych specjalistów będziemy musieli udawać się poza Solec. Na ponowne świadczenie usług okulistyki jest jeszcze szansa, gdyż NFZ zapowiada drugą kontraktację tych usług na drugie półrocze.

Zmiany wprowadzone od 1 marca br. nie wpłyną na funkcjonowanie pogotowia, które będzie działać na dotychczasowych zasadach.

## Królewskie fundacje



Od 1 lutego do końca marca br. w soleckim muzeum można oglądać wystawę „Opus Regis. Miejskie i obronne fundacje Kazimierza Wielkiego na Kujawach.” Wystawę tworzą materiały ikonograficzne, medale i prezentacja multimedialna mające pokazać znaczenie fundacji królewskich na Kujawach, jako jednego z elementów polityki wewnętrznej Kazimierza

Wielkiego. Wystawę przygotowało Muzeum Okręgowe im. Leona Wyczółkowskiego w 2010 r. z okazji siedemsetnej rocznicy urodzin monarchy. Wstęp na wystawę bezpłatny. Muzeum jest czynne od wtorku do piątku w godz. 10.00 - 18.00 oraz w pierwszą i trzecią sobotę oraz niedzielę miesiąca w godz. od 11.00 - 17.00.

# Można wykupić mieszkanie

## Dokończenie ze str. 1

wynikają z ustawy o gospodarce nieruchomościami. Ustawa ta przyznaje najemcy lokalu mieszkalnego, z którym zawarto umowę najmu na czas nieoznaczony, prawo pierwszeństwa w jego nabyciu. Szczegółowe zasady sprzedaży mieszkań stanowiących własność gminy ustalone są w uchwale rady miejskiej z 1998 r. w sprawie zasad gospodarowania nieruchomościami komunalnymi stanowiącymi własność miasta i gminy Solec Kujawski. Uchwała określa m.in. szczegółowe zasady obowiązujące przy wykupie lokali mieszkalnych przez najemców. Dotyczą one m.in. wysokości stosowanych bonifikat, rozłożenia płatności na raty, wysokości oprocentowania rat. O sprzedaży lokali mieszkalnych, stanowiących własność gminy, decyduje zatem rada miejska. Oznacza to, że mieszkanie komunalne można wykupić jedynie wtedy, gdy gmina przeznaczyła je do sprzedaży. Na koniec grudnia ubiegłego roku było to 358 lokali.

**- Jednak nie wszystkie gminne lokale mogą być sprzedane.**

- Do sprzedaży przeznaczane są tylko te nieruchomości, które mają uregulowany stan prawny tj.: mają założone księgi wieczyste i nie są obciążone roszczeniami byłych właścicieli; budynki muszą mieć stałą lokalizację tzn. nie są np. przeznaczone do rozbiórki; dalej, mieszkania stanowią samodzielne lokale, a więc muszą to być wydzielone trwałymi ścianami w obrębie budynku izby lub zespoły izb przeznaczone na stały pobyt ludzi (pokoje), które wraz z pomieszczeniami pomocniczymi (kuchnia, łazienka, przedpokój) służą

zaspokajaniu potrzeb mieszkaniowych. O tym, czy mieszkanie ma status samodzielności stwierdza starosta w formie zaświadczenia.

**- Co zatem należy zrobić, kiedy chcemy wykupić mieszkanie komunalne?**

- Najemcy zainteresowani wykupem zajmowanego mieszkania, winni udać się do urzędu gminy i w Referacie Gospodarki Nieruchomościami dowiedzieć się, czy mieszkanie jest przeznaczone do sprzedaży. Jeśli tak, to należy złożyć stosowny wniosek o wykup, którego druk jest do pobrania w naszym referacie w pokoju nr 4. Po złożeniu wniosku kompletujemy właściwe dokumenty niezbędne do dalszej procedury sprzedaży tj. np. dane techniczne budynku i lokalu, **z a ś w i a d c z e n i e s t a r o s t y** o samodzielności lokalu. Następnie zleca się rzeczoznawcy majątkowemu sporządzenie operatu szacunkowego. Operat w którym ustalona jest wartość lokalu sporządzany jest przez rzeczoznawcę na piśmie. Może on być wykorzystywany do celu, dla którego został sporządzony, jedynie przez 12 miesięcy. Po upływie tego czasu, jego aktualność musi być potwierdzona przez rzeczoznawcę majątkowego, który go sporządził, przez umieszczenie stosownej klauzuli w operacie szacunkowym. Najemca zainteresowany nabyciem lokalu mieszkalnego zapoznawany jest z treścią sporządzonego operatu, następnie pomiędzy stronami tj. gminą i najemcą sporządzany jest protokół uzgodnień, który jest podstawą zawarcia umowy notarialnej.

**- Teraz może kilka słów o stronie finansowej. Tak, jak w wypadku zmiany użytkowania wieczystego w prawo**

**własności, także przy wykupie mieszkań przysługują bonifikaty. Jak duże?**

- Są dwie wielkości bonifikaty ustalonej w uchwale rady miejskiej. Pierwsza wynosi 60 proc. Przysługuje ona najemcy, który kupił mieszkanie w drodze bezprzetargowej i wnosi zapłatę jednorazowo, przed zawarciem aktu notarialnego. Druga wynosi 50 proc. i jest stosowana wtedy, kiedy kupujący wybiera ratalną formę płatności. Bonifikata obejmuje cenę lokalu i cenę udziału w prawie własności gruntu lub cenę udziału w użytkowaniu wieczystym gruntu.



**- Jakie są wielkości rat?**

- Pierwsza rata za lokal jest nie niższa niż 5 proc. ceny do zapłaty przed aktem notarialnym, pozostała kwota rozłożona zostaje na 9 rat rocznych, płatnych raz w roku do końca marca bez uprzedniego wezwania, począwszy od roku następnego po zawarciu umowy sprzedaży - aktu notarialnego. Rozłożona na raty niespłacona część ceny jest oprocentowana w wysokości 30 proc. stopy redyskonta weksli stosowanej przez Narodowy Bank Polski. Od 20 stycznia 2011 r. stopa redyskonta weksli wynosi 4 proc., tak więc 30 proc. tej stopy wynosi 1,2 proc. w stosunku rocznym. Wierzytelność gminy w stosunku do nabywcy lokalu, który nabył lokal na raty podlega zabezpieczeniu, w szczególności poprzez ustanowienie hipoteki.

**- I na zakończenie jeszcze jedna ważna rzecz. Czy możemy sprzedać lokal wykupiony od gminy?**

- Oczywiście. Trzeba tylko pamiętać, że sprzedaż mieszkania przed upływem pięciu lat od daty jego zakupu skutkuje koniecznością zwrotu gminie zrewaloryzowanej bonifikaty, którą najemca otrzymał przy wykupie mieszkania.

## Terminy zebrań mieszkańców

Sołectwo Przyłubie - 18 lutego o godz. 18.00 (świetlica)

Osiedle Leśne - 22 lutego o godz. 17.45 (urząd miasta)

Osiedle Rudy - 28 lutego o godz. 17.00 (świetlica „Makowianka”)

Osiedle Robotnicze - 4 marca o godz. 17.00 (urząd miasta)

Sołectwo Kujawska - 15 marca o godz. 17.00 (świetlica „Jagódka”)

Osiedle Toruńskie - 22 marca o godz. 17.45 (przedszkole „Promyczek”)

Sołectwo Chrośna - 25 marca o godz. 18.00 (świetlica)

Sołectwo Otorowo - Makowiska - 29 marca o godz. 18.00 (świetlica „Makowianka”)

# Świadczenie pielęgnacyjne nie dla każdego

Mimo że z początkiem ubiegłego roku zmieniły się przepisy ustawy o świadczeniach rodzinnych dotyczące zasad ustalania prawa do świadczenia pielęgnacyjnego, jeszcze czasem pojawiają się wątpliwości komu ono przysługuje. Dzisiaj więc przypominamy podstawowe zasady.

Zgodnie z obowiązującymi przepisami świadczenie pielęgnacyjne przysługuje:

- matce lub ojcu;
- innym osobom, na których ciąży obowiązek alimentacyjny;
- osobie innej niż spokrewniona w pierwszym stopniu, na której ciąży obowiązek alimentacyjny, w przypadku gdy nie ma osoby spokrewnionej w pierwszym stopniu albo gdy osoba ta nie jest w stanie sprawować opieki;
- opiekunowi faktycznemu dziecka, jeżeli nie podejmuje lub rezygnuje z zatrudnienia lub innej pracy zarobkowej w celu osobistego sprawowania opieki nad osobą legitymującą się orzeczeniem o niepełnosprawności ze wskazaniem: **konieczności stałej lub długotrwałej opieki lub pomocy innej osoby w związku ze znacznie ograniczoną możliwością samodzielnej egzystencji**

**oraz konieczności stałego współdziałania na co dzień opiekuna dziecka w procesie jego leczenia, rehabilitacji i edukacji, albo legitymującej się orzeczeniem o z n a c z n y m s t o p n i u niepełnosprawności.**

Od 1 stycznia 2010 zniesiono też Kryterium dochodowe kwalifikujące do otrzymania tego świadczenia, którego wysokość wynosi 520 zł.

Świadczenie pielęgnacyjne **nie przysługuje** jeżeli osoba sprawująca opiekę ma ustalone prawo do emerytury, renty, renty socjalnej, zasiłku stałego, nauczycielskiego świadczenia kompensacyjnego, zasiłku przedemerytalnego lub świadczenia przedemerytalnego;

**ponadto jeśli osoba wymagająca opieki:**

- pozostaje w związku małżeńskim
- została umieszczona w rodzinie zastępczej, z wyjątkiem rodziny zastępczej spokrewnionej z dzieckiem, na której ciąży obowiązek alimentacyjny, albo, w związku z koniecznością kształcenia, rewalidacji lub rehabilitacji, w placówce zapewniającej całodobową opiekę, w tym w specjalnym ośrodku szkolno-

wychowawczym, i korzysta w niej z całodobowej opieki przez więcej niż 5 dni w tygodniu, z wyjątkiem zakładów opieki zdrowotnej

- osoba w rodzinie ma ustalone prawo do wcześniejszej emerytury na to dziecko

- osoba w rodzinie ma ustalone prawo do dodatku do zasiłku rodzinnego z tytułu opieki nad dzieckiem w okresie przebywania na urlopie wychowawczym, albo świadczenia pielęgnacyjnego na to lub na inne dziecko w rodzinie

- na osobę wymagającą opieki członek rodziny jest uprawniony za granicą do świadczenia na pokrycie wydatków związanych z opieką, chyba że przepisy o koordynacji systemów zabezpieczenia społecznego lub dwustronne umowy o zabezpieczeniu społecznym stanowią inaczej.

## Przyszłość po

Miejsko-Gminny Ośrodek Pomocy Społecznej rozpoczął realizację projektu systemowego „Nasza przyszłość w naszych rękach” w ramach Programu Operacyjnego Kapitał Ludzki 2007-2013: Priorytet VII Promocja integracji społecznej, Działanie 7.1 Rozwój i upowszechnienie aktywnej integracji, Poddziałanie 7.1.1 Rozwój i upowszechnianie aktywnej integracji przez ośrodki pomocy społecznej.

26 stycznia 2011 roku odbyło się spotkanie rekrutacyjne, na którym został przedstawiony plan zadań, które będą realizowane w ramach projektu. Spośród chętnych do przystąpienia do projektu, wyłonionych zostało 37 osób, które spełniły wszystkie kryteria określone w regulaminie rekrutacji. Uczestnicy zostali podzieleni na dwie grupy. Z jedną grupą, którą tworzy 27 osób zostały zawarte kontrakty socjalne. 13 osób zostało objętych wsparciem terapeutki - trenerki rodzinnej, zaplanowano również spotkania indywidualne z psychologiem oraz kurs wizażu. Wsparcie dla pozostałej części grupy, z którymi zawarte są kontrakty socjalne, a którą tworzy 14 osób, ukierunkowane jest przede wszystkim na szkolenia zawodowe. Mają one na celu podniesienie kwalifikacji poszczególnych uczestników, a tym

## BURMISTRZ MIASTA I GMINY SOLEC KUJAWSKI ogłasza

**przetarg pisemny nieograniczony na najem lokalu użytkowego położonego w budynku w Solcu Kujawskim przy ul. 23 Stycznia nr 14A.**

1. Lokal użytkowy położony jest w budynku w Solcu Kujawskim przy ul. 23 Stycznia 14A na poddaszu.
2. Przeznaczenie - na prowadzenie działalności gospodarczej.
3. Powierzchnia użytkowa lokalu 9,70 m<sup>2</sup>
4. Lokal wyposażony jest w instalację elektryczną.
5. Okres najmu lokalu czas nieokreślony
6. Najniższa cena ofertowa wynosi 12,00 + VAT za m<sup>2</sup>
7. Najemca zobowiązany jest do uiszczania podatku od nieruchomości zgodnie z obowiązującymi przepisami.
8. Komisja dokona wyboru najkorzystniejszej oferty.
9. Wadium w wysokości 10 % wartości rocznego czynszu tj. w wys. 170,41 zł należy wpłacić do kasy do dnia 01.03.2011r.
10. Pisemne oferty należy w zamkniętych kopertach z dopiskiem " **Przetarg na najem lokalu użytkowego położonego w budynku w Solcu Kujawskim przy ul. 23 stycznia nr 14A**" można składać w terminie **do dnia 02.03.2011r. do godz. 15.00** w siedzibie Urzędu Miasta i Gminy w Solcu Kujawskim przy ul. 23 Stycznia nr 7. Pisemna oferta powinna zawierać:  
- imię, nazwisko i adres oferenta albo nazwę firmy

oraz siedzibę, jeżeli oferentem jest osoba prawna lub inny podmiot,

- datę sporządzenia oferty,
- oświadczenie, że oferent zapoznał się z warunkami przetargu i przyjmuje je bez zastrzeżeń,
- proponowaną wysokość czynszu,
- dołączone do oferty dokument o prowadzeniu działalności, oświadczenie o nie zaleganiu na rzecz ZUSiUS.

- dowód wpłaty wadium.  
Oferta będzie stanowić integralną część umowy najmu.

**11. Część jawna przetargu odbędzie się w dniu 04.03.2011r. o godz. 10:00 w siedzibie RGM przy ul. 23 Stycznia nr 7 w Solcu Kujawskim wejście od podwórza,**

12. Umowa najmu na lokal użytkowy zawarta zostanie w terminie 14 dni od dnia zamknięcia przetargu. Warunki umowy określa projekt umowy stanowiący integralną część ogłoszenia o przetargu.

13. W wypadku uchylenia się uczestnika wygrywającego przetarg od zawarcia umowy najmu wadium ulega przepadkowi na rzecz ogłaszającego przetarg. Pozostałym uczestnikom wadium wypłaca się niezwłocznie po zakończeniu przetargu.

14. Zastrzega się zamknięcie przetargu bez wybrania którejkolwiek z ofert,

15. Dodatkowe informacje o warunkach przetargu uzyskać można w siedzibie UMIG przy ul. 23 Stycznia 7 (budynek C w podwórzu) oraz telefonicznie pod nr 52 387 0140.

Ogłoszono na podstawie art. 35 ust. 1 ustawy z dnia 21 sierpnia 1997r. o gospodarce nieruchomościami (Dz. U. z 2010r. Nr 102, poz. 651 ze zmianami)



KAPITAŁ LUDZKI  
INICJATYWA WZROSTU KRAJOWEGO



WNI DPO/IC/2010  
LAW-2011-1  
WZROST KRAJOWY

Burmistrz ogłosił nabór kandydatów na dwa wolne stanowiska urzędnicze - **referenta ds. pozyskiwania funduszy zewnętrznych i współpracy z organizacjami pozarządowymi** oraz **młodsze referenta ds. oświaty**. Kandydaci na stanowisko

## Jest praca

referenta ds. pozyskiwania środków powinni mieć dobrą znajomość zagadnień związanych z pozyskiwaniem środków zewnętrznych i doświadczenie w pisaniu wniosków, natomiast jednym z wymagań niezbędnych przy ubieganiu się o stanowisko referenta ds. oświaty jest znajomość regulacji prawnych z zakresu ustaw: o systemie oświaty, kodeksu postępowania administracyjnego i egzekucyjnego. Pełna treść ogłoszeń o naborze znajduje się na [www.bip.soleckujawski.pl](http://www.bip.soleckujawski.pl).

## raz czwarty

samym zwiększenie ich możliwości podjęcia pracy. Aby osiągnąć zamierzony cel niezbędnym stało się również zapewnienie uczestnikom spotkań z psychologiem oraz doradcą zawodowym.

Drugą grupę tworzy 10 osób, z którymi zawarte zostały porozumienia. Z tą grupą, wśród których znajdują się osoby niepełnosprawne, realizowany jest Program Aktywności Lokalnej. Uczestnicy będą mogli wziąć udział w dwóch kursach: wizażu oraz pierwszej pomocy. Mogą również liczyć na wsparcie psychologa oraz doradcy zawodowego.

Wszystkie wymienione działania mają się przyczynić do zrealizowania głównego celu, jakim jest stworzenie kobietom i mężczyznom zagrożonym wykluczeniem społecznym oraz ich otoczeniu warunków do aktywnego uczestnictwa w życiu społecznym i zawodowym.

Projekt „Nasza przyszłość w naszych rękach” jest realizowany przez MGOPS już czwarty raz, cieszy się dużym zainteresowaniem zarówno wśród osób chętnych do przystąpienia, jak również osób, które już miały możliwość w nim uczestniczyć. Szeroki wachlarz wsparcia, jaki jest oferowany wszystkim uczestnikom, nie byłby możliwy, gdyby nie środki pozyskane z Europejskiego Funduszu Społecznego.

**Hanka Stamm**  
koordynator projektu

## Do dzierżawy

Burmistrz Miasta i Gminy Solcu Kujawski, stosownie do art. 35 ust. 1 ustawy z dnia 21 sierpnia 1997 r. o gospodarce nieruchomościami (Dz.U. z 2010 r., Nr 102,

poz. 651 ze zm. ), podaje do publicznej wiadomości, że w siedzibie Urzędu Miasta i Gminy w Solcu Kujawskim na tablicy ogłoszeń przy ul. 23 Stycznia 7, został wywieszony wykaz nieruchomości do wydzierżawienia. Nieruchomość położona jest w Solcu Kujawskim przy ulicy Garbary, przeznaczona jest do prowadzenia działalności handlowej.

## Pro publico bono

*Jak co roku po stopnieniu śniegu naszym oczom ukazała się siermiężna rzeczywistość. Na chodnikach obraz nędzy i rozpacz - psie kupy, papiery, puszki, butelki, długo by wyliczać. Czy tak jednak musi być każdego roku? Na tak postawione pytanie może być tylko jedna odpowiedź: Widocznie musi, skoro jest. Odpowiedź ta, oczywiście logiczna i z gruntu słuszna, dla co dociekliwszych Czytelników okaże się może zbyt powierzchowna. Bo czy mamy obowiązek zaśmiecania wszystkiego wokół - chodników, ulic, skwerów, placów zabaw? Czyż mamy obowiązek rzucania śmieci gdzie popadnie, szczególnie koło ulicznych koszy? Czy wreszcie musimy pod groźbą kary do każdego, nawet najdrobniejszych zakupów wykorzystywać jednorazowe reklamówki, które potem będą leżały na wysypisku przez następne kilkadziesiąt lat? Obowiązku śmiecenia rzecz jasna nie mamy... A może by tak wprowadzić nakaz powszechnego śmiecenia, palenia w piecach byle czym, niesprzątania po swoich czworonogach i czynienia wielu innych występów przeciwko środowisku i swoim sąsiadom? Może to przyniosłoby pozytywne rezultaty. My Polacy słyniemy przecież z tego, że uważamy, iż przepisy są po to, by je omijać.*

## Kajakiem przez ocean

W sto jeden dni przepłynął 5369 kilometrów z Polic do Narwiku w Norwegii, w nieco ponad 80 dni opłynął dookoła Bałtyk, opłynął także Bajkał, pływał niemal po wszystkich polskich wodach śródlądowych, na swoim koncie ma tytuły akademickiego mistrza Polski w kajakarstwie górskim, wiele innych tytułów i trofeów. Podczas wizyty w Solcu pod koniec 2008 r. Aleksander Doba, bo to o jego sukcesach mowa, spotkał się z młodzieżą jednego z sołeckich gimnazjów, odwiedził także urząd i w rozmowie z burmistrzem z pasją opowiadał o swoich osiągnięciach. W tym roku na konto tego wyśmienitego, 65. letniego kajakarza z Polic dopisaliśmy kolejny niesamowity wyczyn. 2 lutego zakończył swój samotny rejs kajakiem (oczywiście wykonany specjalnie na potrzeby rejsu) przez Ocean Atlantycki. Podróż Rozpoczęła się w Dakarze 26 października 2010 r., a zakończyła w Brazylii. A. Doba jest pierwszym Polakiem i trzecim człowiekiem na świecie, który przepłynął Atlantyk samotnie kajakiem. Na pokonanie tej trasy

(5394 km) było potrzeba 98 dni, 23 godzin i 42 minut. Ale to nie koniec. Po odpoczynku w Brazylii, A. Doba zamierza dopłynąć wzdłuż wybrzeży obu Ameryk do Waszyngtonu z brazylijskiej Fortalezy przez Barbados i Bahamy. Mimo niesamowitych sukcesów, kajakarz cały czas z pokorą odnosi się do tego potężnego żywiołu, jakim jest woda. W swoich wyprawach zawsze stara się kalkulować ryzyko i nad własne bezpieczeństwo nie przedkłada bicia kolejnych rekordów. Panie Aleksandrze życzymy powodzenia!



A.Doba na jednej z polskich rzek.

## Już po feriach

Główne hasło spotkań podczas zimowych ferii w SCK brzmiało: „**Zimowe artystyczne inspiracje dla dzieci!**”! W programie znalazły się zajęcia związane merytorycznie z programem sekcji i kół SCK: warsztaty dla początkujących rzeźbiarzy - W drewnie malowane; zimowe rysunki i malowanki w różnych plastycznych technikach; studio piosenki nie tylko karaoke; tańczyć może każdy; ABC filmu i telewizji - nagrywanie audycji, reportażu z ferii; teatralne igraszki; my, mali historycy (poznajemy historię Solca Kujawskiego wizyta w soleckim muzeum); dziennikarzem być próba redagowania i wydania wakacyjnej gazetki; turniej ping-ponga; wycieczka do JuraParku; zajęcia na basenie OSiR, poprzedzone gawędą o bezpiecznym pływaniu i zachowaniu nad wodą.



Nie zabrakło także gier i zabaw ruchowych. Hitem był tradycyjny bal przebierańców w towarzystwie Misia Giganta, któremu koloniści wymyślali przedziwne imiona. Po każdym turnusie pozostała kolonijna gazetka i liczne plastyczne gadżety.

Sporo uwagi poświęcili organizatorzy ferii **bezpieczeństwu dzieci we współczesnym świecie** - stąd dwukrotne spotkanie z policjantką na temat bezpiecznego zachowania się na ulicy i w szkole, uprzedzającego o zagrożeniach w różnych sytuacjach - w kontaktach z rówieśnikami i osobami dorosłymi. Temu celowi i wspaniałej zabawie służyły także piątkowe spektakle teatralne adresowane do wszystkich soleckich dzieci, nie tylko tych zapisanych na zorganizowane ferie.

4 lutego licznie przybyłe dzieci obejrzały spektakl Teatru *Arlet* z Bydgoszczy pt. *PALI SIĘ!*, oparty na znanym wierszu Jana Brzechwy. Na plakatach reklamujących to przedstawienie dodane zostało zdanie: *Zapamiętaj numer do straży pożarnej 998*, co miało także walor poznawczy i edukacyjny. Spektakl poprzedził pokaz sprzętu ratowniczego soleckiej OSP. Było można z bliska obejrzeć, dotknąć a nawet wejść do strażackiego wozu.

W drugim turnusie ferii aktorki z toruńskiego teatru *Frajda* zaprezentowały przedstawienie pt. *Anielskie sztuczki*. Tym razem nad dziecięcą widownią czuwały dobre anioły przestrzegające rozbawioną widownię przed teatralnymi i życiowymi zagrożeniami.

Uzupełnieniem obu spektakli były uliczne działania teatralno - plastyczne, promujące

serdeczność w stosunku do drugiego człowieka, a także skłaniające do zatrzymania się, z wolnienią, zamyślenia co w konsekwencji prowadzi do zwiększenia bezpieczeństwa na ulicy. Rezultaty tych działań zobaczyć było

można na przykład na drzewach w okolicy SCK.

W godzinach popołudniowych, do godz. 21.00 przez cały tydzień w domu kultury działały wszystkie sekcje i kluby zainteresowań, gotowe w tym okresie do zajęć otwartych i przyjęcia dodatkowych uczestników. Zespoły artystyczne wykorzystały czas wolny swoich aktorów, tancerzy, wokalistów i prowadziły dodatkowo zajęcia i próby.

Tegoroczne ferie zaliczyć można do udanych także dzięki pomocy Soleckich instytucji Muzeum im. Księcia Przemysła, Jura Parku, Ośrodka Sportu i Rekreacji, soleckiej Policji i Ochotniczej Straży Pożarnej.

Chętnych było tak wielu, że trzeba było dostawiać krzesła. Gromkie brawa i śmiech przez cały niemal występ. Grupa wokalna *I co dalej* pod kierunkiem Krzysztofa Filasińskiego po raz kolejny pozytywnie zaskoczyła publikę, odnosząc kolejny sukces. W koncercie

## Sukces grupy "I co dalej"

walentynkowym zatytułowanym *ZAWSZE TAM, GDZIE TY*, w przeddzień Święta Zakochanych w Soleckim Centrum Kultury wystąpili: Renata Ambryszewska, Anna Sułkowska, Barbara Grzona - Górna, Zofia Romanowska, Bożena Komorowska, Karolina Ogłóża, Sara Kubacka, Magdalena Szczesna, Włodzimierz Król, Bartosz Pelikant, Tomasz Lewandowski, Wojciech Michalski, Łukasz Kowalewski, Michał Malok, a także grupa bluesowa Black Suitcase. Wieczór poprowadził znowu, a także śpiewał - Krzysztof Filasiński. Sukces koncertu zdaje się zadawać kłam przeciwnikom walentynkowego święta i udowadnia, że amatorskie śpiewanie w SCK daje radość nie tylko wykonawcom. Grupa wokalna *I co dalej* wraz chórem *Cantabile* SCK zostali zaproszeni na 20 lutego na gościnne występy we Włocławskim Ośrodku Edukacji i Promocji Kultury we Włocławku, co jest dla artystów amatorów SCK znaczącym wyróżnieniem, i bez wątpienia posiada walor promujący nasz Sołec.



Fot. W. Michalski

## Recytatorzy na start

Zapraszamy dzieci i młodzież do wzięcia udziału w **Turnieju Recytatorskim "STROFKA"**. Eliminacje miejskie odbędą się **8 marca 2011 r. O godz. 17.00** w sali widowiskowej Soleckiego Centrum Kultury. Przewidywane są trzy kategorie wiekowe: uczniowie klas I-III szkół podstawowych, uczniowie klas IV-VI szkół podstawowych, uczniowie klas I-III gimnazjum. **Zapisy prowadzone są do 2 marca br.** przez Adriana Jakubowskiego (Soleckie Centrum Kultury, ul. Bojowników o Wolność i Demokrację 1, pokój nr 111), tel. 52-387-98-19.

## W skrócie

Wypożyczalnia kostiumów dla dzieci może wybawić Was Rodziców z kłopotu, za co przebrać swą latorośl na bal w przedszkolu, czy w szkole.

○○○

Wcześniej urodzonych Solecczczan SCK zaprasza do siebie w każdy poniedziałek o godz. 15.00. W programie ciekawostki z różnych dziedzin życia i sporo rozrywki. Szczegóły u **Alicji Zielas**, tel. 52 38798 24.

○○○

Sekcja komputerowa **Adriana Jakubowskiego** zaprasza seniorów na zajęcia **ABC komputera**. Informacje i zapisy **tel. 52 38798 19**.

○○○

Grupa Teatralna „**SZLABAN**” SCK Soleckiego Centrum Kultury to więcej niż... **AMATORSKI TEATR!** - Teatr po pracy! Tu zrealizujesz swoje marzenia - aktorskie, plastyczne, muzyczne, taneczne... **ZNAJDZIESZ PRZYJACIÓŁ!** Bez względu na wiek, płeć i stosunek do otaczającego świata. Czekamy na Ciebie. Każdy może spróbować! tel. 52 387 98 10 - **Piotr Szymański**.

○○○

Soleckie Centrum Kultury wkracza w **jubileuszowy 25 rok działalności** i zwraca się z prośbą do mieszkańców o przejrzanie domowych archiwów i udostępnienie SCK materiałów archiwalnych, związanych z działalnością kulturalno-artystyczną SCK.

○○○

W marcu w SCK jubileuszowy (20 lat!) koncert grupy **ROAN**, a w czerwcu *Klimakterium*, czyli kobiecy spektakl hit kilku sezonów z Teatru *Capitol* w Warszawie.

## Wisielka najlepsza

9 lutego po raz pierwszy w soleckiej hali sportowej odbył się piłkarski turniej **Wisielka Cup 2011**. Organizatorem rozgrywek był Międzyszkolny Uczniowski Klub Sportowy „WISIELKA” w Solcu Kujawskim.

W turnieju uczestniczyło dziewięć drużyn w kategorii orlik (6-12 lat) z Solca Kujawskiego, Bydgoszczy, Żnina,

Koronowa i Dobrcza. Zespoły były podzielone na dwie grupy, w których rozgrywały „dziesięciominutowe mecze systemem „każdy z każdym”. Zwycięzcy grup walczyli w finale, pozostałe zespoły o dalsze miejsca. Sędzią głównym zawodów był Marek Substyk.

W wyniku zaciętych eliminacji swoją grupę wygrała drużyna Chemika

Bydgoszcz, zatem to ona jako pierwsza awansowała do finału. W drugiej grupie o awansie decydowało bezpośrednie spotkanie Wisielki I z Unią Solec Kujawski. Młodzi zawodnicy Unii nie wykorzystali swojej przewagi wzrostu, siły i wieku. Ambitnie walcząca drużyna Wisielki wygrała 1:0 i tym samym awansowała do decydującej partii.



Fot. Joanna Chęć

## Badmintoniści nie próżnują

Pod koniec stycznia w Solcu Kujawskim odbył się ogólnopolski turniej juniorów młodszych i seniorów w badmintonie, w którym uczestniczyli wszyscy nasi zawodnicy. W kategorii juniorów młodszych najlepiej spisał się reprezentant Polski

i MLKS-u Solec Kujawski **Milosz Bochat**, który w grze indywidualnej zdobył srebrny medal. Natomiast w grze podwójnej wraz z kolegą z reprezentacji Polski Mateuszem Świerczyńskim złoto. W kategorii senierek grały nasze dwie juniorki **Emilia Korpus** - druga i **Aleksandra Rogowska** - trzecia w swoich grupach eliminacyjnych. Z kolei w **Indywidualnych Mistrzostwach Polski Seniorów w Badmintonie**, rozegranych na początku lutego w Słupsku prawo uczestnictwa uzyskały nasze dwie reprezentantki **Weronika Grudzina** i **Aleksandra Rogowska**. W grze pojedynczej Weronika uplasowała się w pierwszej szesnastce mistrzostw, w grze deblowej wraz z Olą zajęły również miejsca w szesnastce.



Wraz z feriami zakończyła się kolejna edycja bezpłatnych zajęć z samoobrony prowadzonych przez Michała Marszałka z soleckiej sekcji Chan Shaolin Si. Przez zajęcia przewinęło się około 30 osób z czego kilkanaście trenowało sumiennie niż pozostali. - *Zostali za to nagrodzeni. Na ostatnie zajęcia przyjechał bowiem na moje zaproszenie Soko Zbigniew Jeż. Przeprowadzenie zajęć było możliwe dzięki przychylności Grzegorza Gacy, dyrektora Zespołu Szkół Ogólnokształcących i zawodowych, któremu dziękuję za nieodpłatne udostępnienie sali gimnastycznej - podkreślił M. Marszałek.*

## Niebawem finał ligi

13 lutego rozegrano trzynastą, przedostatnią rundę spotkań Soleckiej Ligi Piłki Halowej. W pierwszym meczu liderujący zespół Roszaka rozgromił Polimex Profil 20:0. Kolejne mecze to wygrana ZNS nas Jabulani Breakers oraz Solformu nad Ener-G. Ten drugi wynik dał odpowiedź na pytanie, który zespół ulokuje się na najniższym stopniu podium. Ostatni mecz to pewna wygrana Oldbojów nad Camsatem. Ostatnia kolejka spotkań w najbliższą sobotę (19 lutego) od godziny 14.00. Rozstrzygną się w niej losy tytułu mistrzowskiego, gdyż w bezpośrednim meczu zmierzą się prowadzące w tabeli drużyny Roszaka i Oldbojów.

W finale zespół gospodarzy zmierzył się z groźną drużyną Chemika. W trakcie tego emocjonującego spotkania wyraźnie zarysowała się przewaga gości, którzy górowali techniką, lecz szybkość i heroiczna walka na boisku zawodników Wisielki opłaciły się. W regulaminowym czasie gry padł wynik bezbramkowy, o zwycięstwie decydowała więc dogrywka i rzuty karne. Zarówno w całym meczu, tak i podczas kilku serii rzutów karnych znakomitą dyspozycją bramkarską (ale również strzelecką) wykazał się **Przemek Kujawa** i zawodnicy **Wisielki I Solec Kujawski** mogli się cieszyć ze zwycięstwa w całym turnieju. Tak więc wynik finału **Wisielka I Solec Kujawski Chemik Bydgoszcz 0:0** (dogrywka 0:0, karne 2:1). Wcześniej odbył się też mecz o 3. miejsce, w którym Unia Solec pokonała Wisielkę II 1:0.

Królem strzelców turnieju został **Norbert Wolniak** (Wisielka I - 7 bramek), a najlepszym bramkarzem, mimo wpuszczonych goli, **Michał Bolszakow** (Wisielka II). Inicjatorami i organizatorami turnieju byli założyciele i trenerzy **MUKS Wisielka: Robert Wilczarski** i **Daniel Gill**. W ich imieniu składamy serdeczne podziękowania sponsorom: **Urzędowi Miasta i Gminy, Zakładowi Gospodarki Komunalnej** oraz soleckim firmom **PePe** i **Klimat** za pomoc w organizacji zawodów, a także rodzicom, którzy czuwali nad całością i wytrwale dopingowali swoje pociechy.

**Błażej Kaczan**

## Tenisowe Grand Prix

Sekcja tenisa stołowego MLKS - u zaprasza na Grand Prix amatorów w tenisie stołowym. Do końca 2011 r. zostanie rozegranych pięć turniejów, a pierwszy zaplanowano **na sobotę 26 lutego (początek o godz. 16.00) w sali gimnastycznej Szkoły Podstawowej nr 4**. Prawo udziału w zawodach mają osoby pełnoletnie, niezrzeszone w Polskim Związku Tenisa Stołowego. Zapisywać się można pod numerem tel. 693 091 515 lub przed zawodami.



Wydawca: Urząd Miasta i Gminy, ul. 23  
Stycznia 7, 86-050 Solec Kujawski.

Tel. 52 - 387 - 01 - 32

e-mail: rzecznik@soleckujawski.pl

Redaguje Zbigniew Stefański.

Druk: *RedGraf* Józef Śmigaj,  
Solec Kujawski.

Wszystkim, którzy  
uczestniczyli  
w uroczystościach  
pogrzebowych

## Śp. Barbary Szykiewicz

Rodzinie, przyjaciołom  
i znajomym, księdzu oraz  
zakładowi pogrzebowemu  
przekazujemy serdeczne  
podziękowania.

**CÓRKA z RODZINĄ**

## Dyżury aptek

Do 20 lutego - "Pod Lwem"  
(ul. Leśna 2)

21 - 27 lutego - "Leśna"  
(ul. Leśna 19)

28 lutego - 6 marca - "Solecka"  
(ul. Powstańców 7a)

**Szukasz pomocy,  
porad, wsparcia  
w rozwiązywaniu swoich  
problemów życiowych  
lub swojej rodziny?  
Skorzystaj z pomocy:**

### PUNKT KONSULTACYJNY DLA OSÓB Z PROBLEMEM ALKOHOLOWYM

ul. 29 Listopada 12, tel. 52 387 01 38  
czynny:

**w poniedziałki w godz. 15<sup>15</sup> - 17<sup>45</sup>**

Porad i konsultacji udziela  
Stanisław Tomaszewski

**w czwartki w godz. 15<sup>15</sup> - 17<sup>45</sup>**

Porad i konsultacji udziela  
Grażyna Jagielska

### PUNKT KONSULTACYJNY DLA OSÓB WSPÓL- UZALEŻNIONYCH

ul. 29 Listopada 12, tel. 52 387 01 38  
czynny:

**w środy w godz. 15<sup>15</sup> - 17<sup>45</sup>**

Porad i konsultacji udziela  
Marlena Papińska

### PUNKT KONSULTACYJNY ds. PRZECIWDZIAŁANIA PRZEMOCY W RODZINIE

ul. 29 Listopada 10, tel. 52 387 87 12  
w pomieszczeniach Środowiskowego

Domu Samopomocy

czynny:

**w poniedziałki w godz. 15<sup>15</sup> - 17<sup>45</sup>**

(Poza ostatnim poniedziałkiem miesiąca)

Porad i konsultacji udzielają:

psycholog Joanna Słowińska,

pedagog Wiesława Nyc,

kurator sądowy Aleksander Rogowski

### PUNKT KONSULTACYJNY ds. PRZECIWDZIAŁANIA NARKOMANII

ul. 29 Listopada 12, tel. 52 387 01 38

czynny:

**w ostatni piątek miesiąca**

**w godz. 15<sup>15</sup> - 17<sup>15</sup>**

Porad i konsultacji udziela

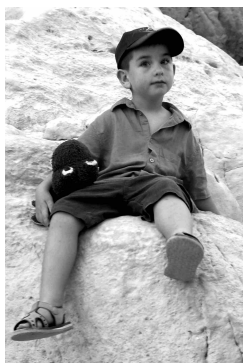
Mariusz Krasicki

## Podaruj 1 % podatku

**Dla zdolnej, soleckiej  
młodzieży na stypendium  
rozwojowe**



**KRS 0000059449**



**W i k t o r  
M a s t e r n a k** ma 8  
l a t i j e s t  
o p ó ź n i o n y  
p s y c h o - r u c h o w o .  
M a k ł o p o t y  
z k o n c e n t r a c j ą ,  
n i e p o t r a f i l i c z y ć ,  
r o z r ó ż n i a ć  
k o l o r ó w , p i s a ć ,  
r y s o w a ć . M a  
w i e l e i n n y c h  
d e f i c y t ó w  
z w i ą z a n y c h

z samoobsługą i samodzielnym funkcjonowaniem, które można w znacznym stopniu zmniejszyć lub nawet zupełnie wyeliminować poprzez rehabilitację. Mózg dziecka tylko do pewnego czasu chłonie podstawy, a później tylko je rozbudowuje. Te podstawy daje właśnie rehabilitacja, która w tym czasie musi być najbardziej intensywna ale jej koszty przerastają możliwości przeciętnej rodziny. Pomocy Wiktorowi można udzielić przekazując 1% na rachunek **Fundacji Dum Spiro, Spero, KRS: 0000204960**. Dopisek: **Pomoc dla Wiktora Masternaka**.



**K a c p e r  
Z i e l i ń s k i** ma 7 lat.  
U r o d z i ł s i ę  
z p r z e p u k l i n ą  
o p o n o w o -  
r d z e n i o w ą , k t 6 r ą  
p o w o d u j ą , ż e m u s i  
p o r u s z a ć s i ę n a  
w 6 z k u . K i e d y  
w 6 z e k s i ę p s u j e  
m u s i p r z e s i a d a ć  
s i ę d o z w y k ł e j  
s p a c e r 6 w k i .  
S p e c j a l i s t y c z n y

wózek jest więc dla niego bardzo ważny. Dzięki niemu może uczęszczać do przedszkola i bawić się z rówieśnikami, a w przyszłości będzie mógł też dojeżdżać do szkoły. Dlatego wraz z rodzicami zbiera pieniądze na części do wózka, który już ma lub na kupno nowego, co wiąże się z ogromnymi kosztami. Darując 1% podatku możemy pomóc w zbiorce funduszy. Wystarczy wskazać w PIT **Stowarzyszenie Rozwoju Solca Kujawskiego** jako organizację, na której konto przekazujemy 1% podatku, **KRS: 0000059449** z dopiskiem „Pomoc dla Kacperka”.



**M i k o ł ą j  
Z a l e c h** ma 7 lat.  
O d u r o d z e n i a  
c h o r u j e n a  
m 6 z g o w e  
p o r ą z e n i e  
d z i e c i ę c e ,  
o b j a w i a j ą c e s i ę  
n i e d o w ł a d e m  
n 6 g . P o r u s z a s i ę  
p r z y p o m o c y  
b a l k o n i k a l u b  
d r u g i e j o s o b y .  
W m a r c u b r . m a

przejsć operację, która może dać szansę na postawienie pierwszych samodzielnych kroków. Jednak po operacji przed Mikołajem kosztowna rehabilitacja. Marzeniem Mikołaja jest wyjazd na turnus rehabilitacyjny do ośrodka w Mielnie, gdzie korzysta się z najnowszych metod rehabilitacyjnych. Aby pomóc w uzbieraniu środków można przekazać na ten cel 1% swojego podatku na rzecz organizacji pożytku publicznego: **Fundacja Dzieciom „Zdążyć z pomocą”, KRS: 0000037904**, a w polu „Informacje uzupełniające” na formularzu PIT wpisać: **1 % podatku na rzecz Mikołaja Zalecha”**.