

W

SOLECKIE
WIADOMOŚCI
Z RATUSZA



Nr 148

5 LISTOPADA 2010 r.

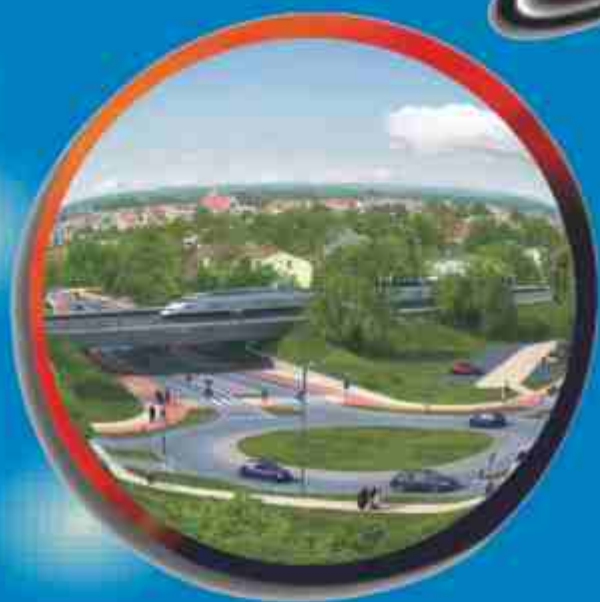
Egzemplarz bezpłatny

ISSN 1733-7755

SOLEC KUJAWSKI 1325 - 2010

685. ROCZNICA NADANIA PRAW MIEJSKICH

Kadencja samorządu
2006 - 2010
zakończona



Z myślą o przyszłości

Szanowni Państwo !

12 listopada kończy się czteroletnia kadencja organów soleckiego samorządu. Jest zatem odpowiednia pora aby, w skrótovej formie zaprezentować efekty działań władz samorządowych wybranych właśnie przez Was - naszych wyborców.

Państwo ocenicie, czy Rada Miejska i Burmistrz skutecznie realizowali zadania określone w strategii rozwoju naszej gminy. Inaczej mówiąc, czy solecki samorząd sprostał wyzwaniom czasów na miarę oczekiwań Mieszkańców ... ?

Ponieważ w roku 2010 minęło 20 lat funkcjonowania odrodzonego samorządu, w numerze zamieściliśmy szereg materiałów ilustrujących nasze wspólne dokonania w tym okresie. Przyjemnej lektury i refleksji ...

Z poważaniem



przewodniczący Rady Miejskiej
w kadencji 2006-2010

W związku z zakończeniem mojej działalności w soleckim samorządzie serdecznie dziękuję Mieszkańcom i Instytucjom za aktywne i życzliwe współdziałanie.

Wszystkim życzę wszelkiej pomyślności oraz satysfakcji z faktu zamieszkiwania w gminie Solec Kujawski.

Z wyrazami szacunku



przewodniczący Rady Miejskiej
w latach 1994-2010.

P.S.

Organom samorządu: Radzie Miejskiej i Burmistrzowi, które zostaną wybrane w tegorocznych wyborach życzę dobrego gospodarowania gminą oraz skutecznego rozwiązywania ważnych problemów w interesie całej społeczności soleckiej.

B.B.



Rada miejska i kierownictwo urzędu miasta w kadencji 2006 - 2010. Stoją od lewej: Jan Koszarski (wiceprzewodniczący rady), Barbara Białkowska (pełnomocnik burmistrza), Barbara Kaczmarek (do 31 sierpnia 2010 r. skarbnik gminy, od 1 września 2010 r. funkcję tę rada powierzyła Alinie Kowalskiej), Beata Pietruszyńska, Wojciech Różański, Krystyna Nowakowska (przewodnicząca Komisji Przestrzegania Prawa i Porządku Publicznego), Antoni Nawrocki (burmistrz), Michał Kuligowski, Alina Faleńczyk (przewodnicząca Komisji Rewizyjnej), Mariusz Zamorowski, Bolesław Boczkaja (przewodniczący rady), Maciej Kuligowski (przewodniczący Komisji Rozwoju Gospodarczego i Rolnictwa), Alicja Żaguń (przewodnicząca Komisji Edukacji, Kultury i Sportu), Jerzy Nowak (przewodniczący Komisji Organizacji, Budżetu i Finansów), Teresa Substyk (zastępca burmistrza), Mariusz Damrat (wiceprzewodniczący rady, przewodniczący Komisji Opieki Społecznej, Zdrowia i Ochrony Środowiska), Tadeusz Szczepański, Barbara Grzona - Górna (sekretarz gminy), Zygmunt Sołtyśzewski. Na zdjęciu nie ma radnej Elżbiety Murawskiej.

Strategia po dziesięciu latach

W maju 2010 r. minęło dziesięć lat od zatwierdzenia przez Radę Miejską w Solcu Kujawskim „Strategii Rozwoju Miasta i Gminy Solec Kujawski na lata 2000-2015”. W dokumencie tym określono zadania, które należy zrealizować, aby osiągnąć założony w strategii rozwoju cel, jakim jest **dynamiczny i zrównoważony rozwój zbliżający gminę do standardów Unii Europejskiej**.

Jest to, więc szczególna okazja do podsumowania realizacji gminnej strategii, co wymagało zapewnienia określonych środków finansowych. **A n a l i z u j ą c b u d ż e t g m i n y** w poszczególnych latach należy stwierdzić, że od roku 2000 do 2010 dochody wzrosły z 19.853.320 zł. w 2000 r. do 46.607.586 zł. w 2009 r., a wydatki wzrosły z 22.884.124 zł. w 2000 r. do 46.597.992 zł. w 2009 r. Wydatki na inwestycje w okresie sprawozdawczym wyniosły 92.880.702 zł. i stanowiły ponad 23% łącznych wydatków gminy (tab I.str.4).

Działania podejmowane w gminie doprowadziły do poprawy stanu środowiska, o czym świadczy systematyczny wzrost ilości zawartych umów na wywóz odpadów i ich segregacja, stan rowów melioracyjnych oraz ilość budynków, w których przeprowadzono termomodernizację. Przed nami jednak kolejne wezwania. Oprócz systematycznego podnoszenia świadomości ekologicznej mieszkańców, należy zrehabilitować teren po byłej PPHU **N a s y c a l n i a D r e w n a** i zagospodarować go na cele rekreacyjno-sportowe.

Bezpieczeństwo w mieście poprawiło się. Nastąpił spadek popełnianych przestępstw i wzrosła ich wykrywalność, co jest wynikiem stałej i systematycznej poprawy jakości pracy policji. Przy utrzymaniu bezpieczeństwa pożarowego istotne znaczenie odegrały działania prewencyjne prowadzone przez OSP. Na poprawę stanu bezpieczeństwa w gminie wpłynęło m.in. utrzymanie i budowa oświetlenia ulicznego, monitoring w szkołach oraz zajęcia pozalekcyjne i pozaszkolne dla dzieci i młodzieży.

Hala sportowa wraz z zapleczem hotelowym, kryta pływalnia, kompleks boisk sportowych ze sztuczną nawierzchnią przy Szkole Podstawowej nr 4, boisko orlik na osiedlu Toruńskim, miasteczko komunikacyjne w parku miejskim, Muzeum Solca im. Księcia Przemysła, ścieżki rowerowe - to jedne z najważniejszych elementów infrastruktury społecznej w gminie.

Polityka mieszkaniowa w gminie sprowadza się do zachowania optymalnej liczby mieszkań. Obserwuje się poprawę stanu technicznego budynków, w tym we wspólnotach mieszkaniowych, w których gmina jest jednym z właścicieli mieszkań.

Skutecznie realizowane są działania mające na celu podniesienie poziomu edukacji poprzez zabezpieczenie dobrej bazy szkół, ich optymalną lokalizację,



remonty i modernizację budynków, budowę szkoły na osiedlu Toruńskim oraz wyposażenie szkół w nowoczesne środki dydaktyczne, umożliwienie nauczycielom doskonalenia się zawodowego oraz wprowadzenie atrakcyjnego i motywacyjnego systemu ich wynagradzania. Duży nacisk położono na znajomość języków obcych u uczniów szkół podstawowych i gimnazjalnych.

Jednym ze znaczących zadań wyznaczonych w Strategii jest pełna infrastruktura techniczna.

W ramach infrastruktury drogowej wybudowano m.in., drogi osiedlowe na osiedlu Leśna, drogi na terenie Parku Przemysłowego, ul. Średnią, ul. Tartaczną, przebudowano ul. Powstańców i łącznik z ul. Garbary oraz drogę łączącą ul. Dworcową z ul. Toruńską. Aktualnie trwają prace związane z przebudową dróg na osiedlu Staromiejskim, których zakończenie planuje się na 2011 r. Największą inwestycją drogową, której

zakończenie planuje się w 2012 r. jest bezkolizyjny przejazd przez tory kolejowe. Jednakże, budowa nawierzchni ulic wymaga budowy lub modernizacji kanalizacji sanitarnej i deszczowej oraz sieci wodociągowej.

Do najważniejszych inwestycji należy modernizacja kanalizacji sanitarnej w ul. Toruńskiej i osiedlu staromiejskim oraz budowa kolektora w Sołectwie Otorowo-Makowiska, na osiedlu Leśnym, osiedlu jednorodzinnych w obrębie ul. Sosnowa, Topolowa, w ul. Ogrodowej i na terenie Parku Przemysłowego. Łącznie zmodernizowano i wybudowano ponad 53 km sieci kanalizacyjnej i 8, 5 km kanalizacji deszczowej. Tempa nabrały również prace związane z budową sieci wodociągowej. W okresie ostatnich 10 lat wybudowano m.in. w ul. Kujawskiej i Tartacznej, na osiedlu Leśna, w Przyłubiu i wsi Chrośna. W br. wykonywana jest przebudowa sieci wodociągowej na osiedlu Staromiejskim.

Przygotowane tereny pod inwestycje (Park przemysłowy II etap), system preferencji (ulgi inwestycyjne na terenie Parku przemysłowego oraz umorzenia, odroczenia i rozłożenia na raty podatku od nieruchomości), sprawna obsługa inwestorów, którą zapewnia Regionalne Centrum Przedsiębiorczości - to

warunki sprzyjające rozwojowi biznesu, które zapewnia gmina. O skuteczności podjętych działań świadczy w stosunku do 2000 r. wzrost dochodu z podatku dochodowego i podatku od nieruchomości od osób prawnych oraz malejąca liczba osób bezrobotnych.

Reasumując, gmina nasza należy do dynamicznie rozwijających się gmin nie tylko województwa Kujawsko-Pomorskiego, ale również kraju. Potwierdza to wysoka lokata, na której znajduje się gmina od kilku lat w rankingu samorządów „Rzeczpospolitej”, gdzie uchonorowane są najlepsze gminy z całego kraju, które osiągają najlepsze efekty w rozwoju i podniesieniu jakości życia mieszkańców, przy jednoczesnym zachowaniu reguł odpowiedzialności i bezpieczeństwa finansowego.

Pełna realizacja zadań wyznaczonych w strategii przyczyni się do poprawy życia mieszkańców i utrzymania wysokiego tempa rozwoju gminy.

Warunki sprzyjające biznesowi i tworzeniu miejsc pracy

Jednym z istotnych problemów w minionej dekadzie był poziom bezrobocia w naszej gminie. Samorząd podjął szereg działań zmierzających do tworzenia nowych miejsc pracy. Najważniejszymi działaniami były stworzenie Parku Przemysłowego i Inkubatora Przedsiębiorczości. Na realizację tych inwestycji pozyskano środki z Unii Europejskiej w ramach programów Phare 2001 i Phare 2002.

W celu zachęcenia do inwestowania na terenie Parku Przemysłowego Rada Miejska Solca Kujawskiego uchwałą Nr XXXVII/286/2002 z 20 września 2002 roku w ramach pomocy publicznej dla przedsiębiorców realizujących inwestycje na terenie Parku Przemysłowego uchwaliła następujące preferencje:

- ulgę podatkową w podatku od nieruchomości w wysokości 50 proc. przez okres 5 lat od czasu zakończenia inwestycji,

- zwolnienie z opłat za dzierżawę gruntu przez okres 10. lat,

- prawo pierwokupu gruntu po 10. latach za 50 proc. wartości rynkowej obowiązującej w dniu zakupu.

Prawo ulgi przysługiwało tym inwestorom, którzy zakończyli inwestycję do 31 grudnia 2006 roku oraz zatrudniali co najmniej 10 osób na 1 ha dzierżawionej ziemi, a także utrzymywali na tym poziomie średnioroczny stan zatrudnienia przez czas korzystania z ulgi. Również dla pozostałych podmiotów (osób) chcących inwestować na terenie gminy uchwałą Nr XXXVIII/256/2006 RM z 26 października 2006 roku uchwalono pomoc regionalną polegającą na zwolnieniu z podatku od nieruchomości w wysokości 50 proc. przez okres 5. Lat, nie dłużej niż do 2012 roku.

Uzbrojenie terenów w strefie Parku przemysłowego, jak również zastosowane preferencje dla inwestorów okazały się bardzo trafne i skuteczne. Obszar Parku Przemysłowego wynoszący 36,0 ha został do końca grudnia 2006 roku w całości wydzierżawiony przez 17 firm, tylko jedna firma nie spełniła warunków i utraciła prawo do wszelkich ulg łącznie

z dzierżawą. Na terenie parku działa obecnie 16 firm, w tym z kapitałem niemieckim, duńskim i austriackim. Zatrudnienie znalazło około 700 osób (łącznie z Inkubatorem) co miało i ma odbicie na poziomie bezrobocia w naszym mieście (tab 2. str. 5). Niektóre sołeckie firmy po rozpoczęciu działalności w Parku Przemysłowym podwoiły, a niekiedy potroiły zatrudnienie.

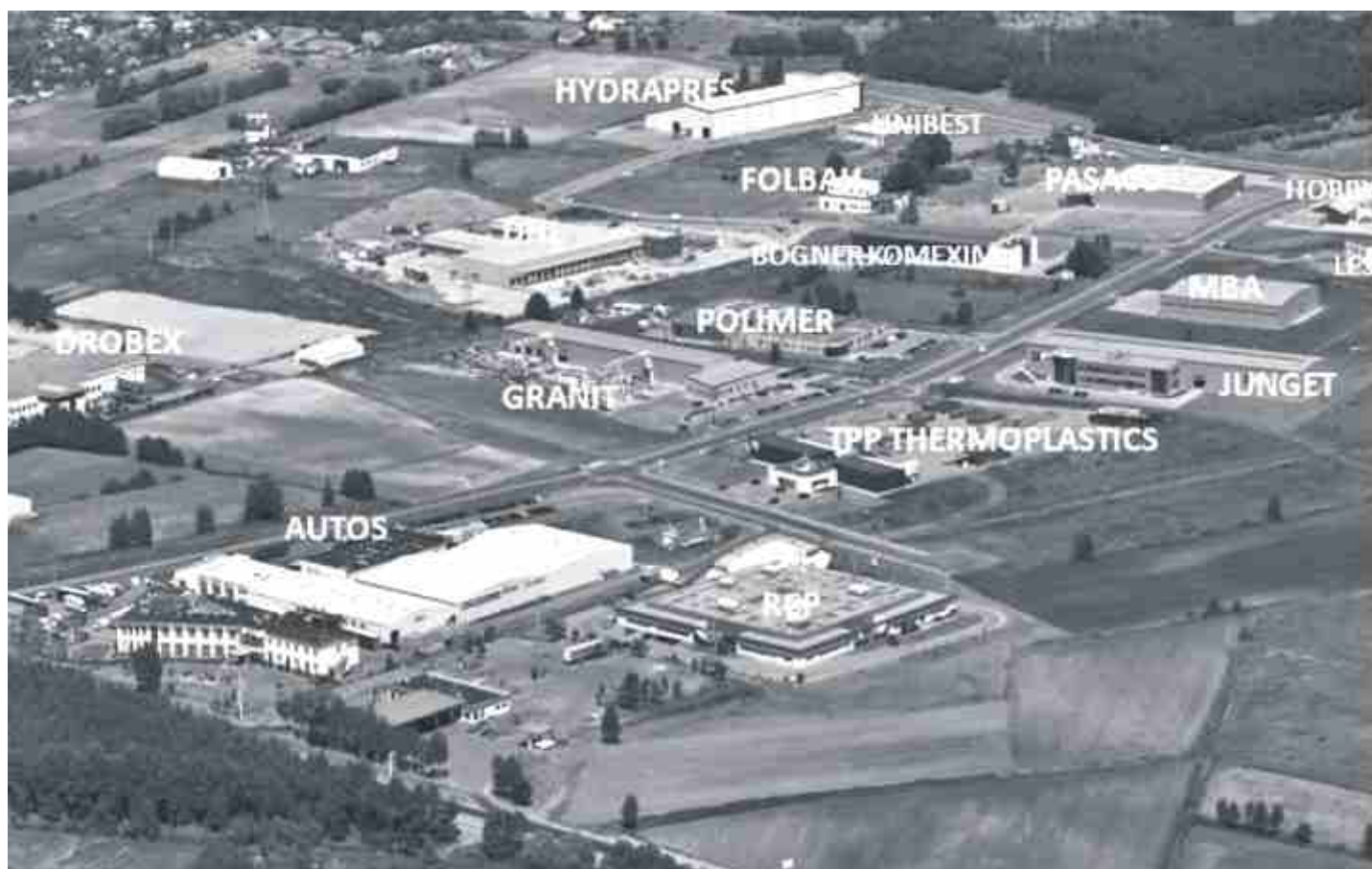
Nastąpił również wzrost dochodów z tytułu podatku. Z terenu, z którego zbierano od 500 do 1000 zł, po wybudowaniu Parku Przemysłowego gmina otrzymuje ponad 2 mln złotych podatku (PIT, CIT, podatek od nieruchomości).

I etap Parku Przemysłowego był pierwszą tego rodzaju inwestycją zrealizowaną w województwie kujawsko pomorskim. Łącznie z Regionalnym Centrum Przedsiębiorczości wpływają również na promocję naszego miasta. Strefę przemysłową odwiedziły dotąd delegacje dziewięciu polskich samorządów i pięć delegacji zagranicznych. Na 2011 rok przewiduje się zakończenie drugiego etapu budowy Parku Przemysłowego. Do dyspozycji inwestorów będzie kolejne 30 hektarów w pełni uzbrojonego terenu.

Budżet gminy w latach 2000 - 2010

Rok	Wykonanie dochodów w złotych	Wykonanie wydatków w złotych	W tym nakłady inwestycyjne	
			w złotych	% wydatków
2000	19.853.320	22.884.124	8.092.922	35,4
2001	21.520.924	21.686.644	3.234.953	14,9
2002	24.259.597	27.969.324	6.537.869	23,4
2003	25.663.099	24.747.848	2.593.980	10,5
2004	29.212.118	29.984.254	5.511.734	18,4
2005	29.873.635	31.801.952	4.782.671	15,0
2006	38.031.539	41.043.092	11.809.917	28,8
2007	43.929.167	42.040.853	9.603.540	22,8
2008	46.656.663	45.775.398	10.394.027	22,7
2009	46.607.586	46.597.992	7.288.335	15,6
2010 plan	61.487.629	66.334.829	23.030.754	34,7

Tab. 1. Realizacja „Strategii Rozwoju Miasta i Gminy Solec Kujawski na lata 2000-2015” wymaga systematycznego ponoszenia wydatków na zadania zapisane w tym dokumencie. Tabela zawiera dane z ostatniego dziesięciolecia obrazujące poziom wydatków inwestycyjnych w stosunku do dochodów i wydatków budżetowych ogółem.



Firmy działające w Parku Przemysłowym i Inkubatorze Przedsiębiorczości zatrudniają prawie 700 osób.

Rok	Ogółem:	w tym wg płci:		wg wieku	w tym wg wykształcenia		
		mężczyźni	kobiety	do 35 lat	wyższe	zawodowe	podst
2000	1078	404	675	602	25	444	361
2003	1348	599	749	692	51	542	412
2004	1166	461	705	588	35	437	371
2005	970	-	-	462	19	355	305
2006	659	-	-	305	28	200	221
2007	490	-	-	241	26	151	155
2008	439	198	241	235	26	117	158
2009	644	318	326	324	35	185	218

Tab. 2. Poziom bezrobocie w gminie w latach 2000 - 2010.

Radni wizytowali gminę

Podczas ostatniej w tej kadencji sesji roboczej rady miejskiej, jednym z elementów porządku obrad był objazd po gminie. Tradycyjnie już radni zobaczyli te miejsca naszej gminy, które w ciągu kończącej się kadencji zmieniły się. Ocenili także zaawansowanie inwestycji będących w fazie realizacji oraz zobaczyli te rejony Solca, które zmieniają się niebawem.

Pierwszym etapem był przejazd przez tory kolejowe, jeszcze pod szlabanami. W kadencji 2006-2010 przybyło także ulic i chodników na Osiedlu Leśnym, co widać gołym okiem. Następnym przystankiem była odnowiona świetlica w Makowiskach, skąd radni udali się w rejon niedawno oddanych ulic Osiedla Staromiejskiego, współfinansowanych w połowie przez gminę i ze środków

Narodowego Programu Przebudowy Dróg Lokalnych oraz nad Wisłę, gdzie trwa budowa oczyszczalni wód deszczowych odprowadzanych do rzeki.

W dalszej części objazdu radni zobaczyli budującą się nową szkołę na Osiedlu Toruńskim, stację uzdatniania wody na ujęciu w Przyłubiu. Jednym z punktów wizytacji gminy było symboliczne otwarcie ścieżki rowerowej na ul. Powstańców i ul. Średniej. Odbyło



się ono z udziałem turystów rowerowych z klubu Torpedo.

Tę część sesji zakończono w Regionalnym Centrum Przedsiębiorczości.

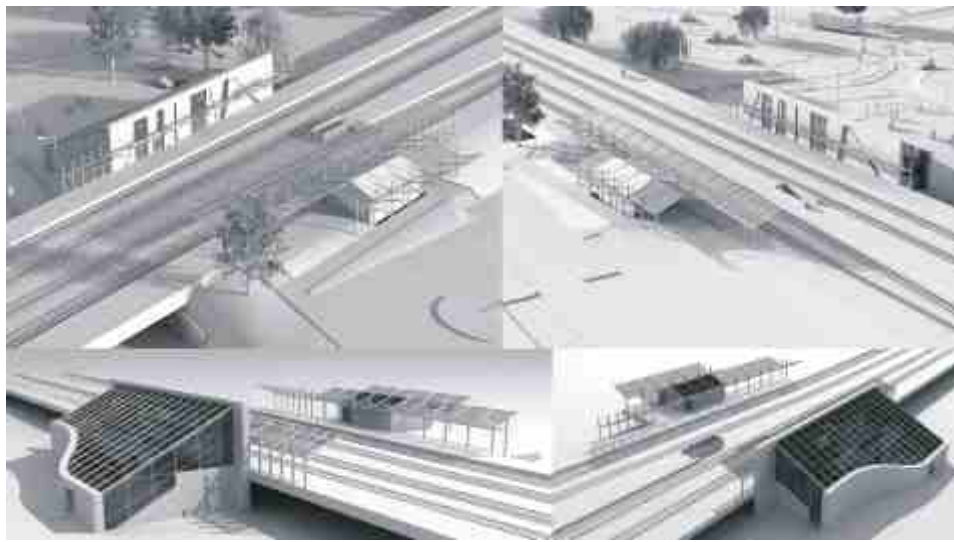


Kontrakt podpisany

29 października burmistrz Antoni Nawrocki oraz przedstawiciele firmy Eurovia - Piotr Horst, dyrektor regionu północnego i Szymon Kędzierski, dyrektor kujawsko - pomorskiego oddziału firmy, podpisali kontrakt na wykonanie bezkolizyjnego przejazdu pod torami kolejowymi. Solecki wiadukt jest częścią szerszego projektu - Szybkiej Kolei Metropolitalnej BiT - City, którego



Fot. D. Adamczyk



Moment podpisywania kontraktu.

głównym beneficjentem jest urząd marszałkowski. Zgodnie z umową Eurovia ma 18 miesięcy na zakończenie robót. Wartość kontraktu wynosi prawie 25 milionów złotych. Obecnie trwają przygotowania do przekazania wykonawcy placu budowy. Drugim etapem inwestycji będzie budowa punktu obsługi pasażerów. Zakłada się, że powinien on być gotowy do 2014 r.

Tak ma wyglądać punkt obsługi pasażerów.

Unijne projekty dla dzieci i młodzieży

W latach 2000 - 2010 w naszej gminie zrealizowano szereg projektów finansowanych ze środków Unii Europejskiej. Znakomita większość z nich była skierowana do najmłodszych mieszkańców tj. przedszkolaków oraz uczniów.

W ramach pozyskanych pieniędzy prowadzono między innymi zajęcia pozalekcyjne i pozaszkolne prowadzone w ramach Rządowych Programów Wyrównywania Szans Edukacyjnych Dzieci i Młodzieży. A były to:

Rządowy program wyrównywania szans edukacyjnych dzieci i młodzieży w 2006 r. pn.: „Aktywizacja i wspieranie jednostek samorządu terytorialnego i organizacji pozarządowych w zakresie udzielania uczniom pomocy materialnej o charakterze edukacyjnym” zrealizowany w okresie od 1 lipca do 31 grudnia 2006 r. Liczba dzieci uczestniczących w zajęciach - 289.

Całkowity koszt realizacji zadania 160 546,95 zł., z czego uzyskane dofinansowanie - 75 967,00 zł.

Rządowy program wyrównywania szans edukacyjnych dzieci i młodzieży w 2007r. pn.: „Aktywizacja jednostek samorządu terytorialnego i organizacji pozarządowych” zrealizowany w okresie od 3 września 2007r. do 21 grudnia 2007r. Program polegał na organizacji różnorodnych zajęć zarówno indywidualnych, jak i grupowych stanowiących pomoc dla uczniów w rozwijaniu wiedzy i umiejętności, a także zdolności i zainteresowań. Ilość dzieci uczestniczących w zajęciach 523. Całkowity koszt realizacji zadania - 190 027,00 zł., z czego uzyskane dofinansowanie - 127 015,00 zł.

Zajęcia na basenie współfinansowane ze środków Funduszu Zajęć Sportowo-Rekreacyjnych dla Uczniów, z Ministerstwa Sportu, Departamentu

Sportu Powszechnego, realizowane jako program pn.:

„Z wodą za Pan Brat”, zrealizowany w okresie od 02.07.2007r. do 31.12.2007r.: W programie łącznie wzięło udział 1696 dzieci i młodzieży.

Całkowity koszt realizacji zadania - 100 000,00 zł., w tym uzyskane dofinansowanie - 50 000,00 zł

„Dalej z wodą za Pan Brat” realizowany w okresie od 01.07.2008r. do 31.12.2008r.: W programie wzięło udział 1200 dzieci i młodzieży.

Całkowity koszt realizacji zadania - 147 341,00 zł., z czego uzyskane dofinansowanie - 71 245,00 zł.



Dokończenie na str. 10

Bezpieczna gmina

Jednym z elementów zapewnienia bezpieczeństwa w naszej gminie jest likwidacja zagrożeń pożarowych. Nasza Ochotnicza Straż Pożarna w latach 2000-2010 uczestniczyła w 2525 akcjach ratowniczo-gaśniczych. Strażacy nie tylko gaszą pożary, ale także biorą udział w likwidacji skutków wypadków drogowych. Ważną rolę odgrywają działania prewencyjne - pokazy i pogadanki na temat bezpieczeństwa pożarowego (przeszkolono prawie 800 osób) oraz kontrola gminnych obiektów (75 kontroli). Aby praca strażaków była skuteczna, ważne jest ciągle doposażanie jednostki w nowy sprzęt ratowniczo-gaśniczy.

Gmina wspiera również policję. Wysokość dofinansowania przekazanego przez nasz samorząd wyniosła w minionych pięciu latach 197,5 tys. zł: w roku 2005 - 30 tys., 2006 - 15 tys., 2007 - 30 tys., 2008 - 42,5 tys., 2009 - 40 tys. i w 2010 także 40 tys. złotych. Sumy te były przeznaczane między innymi na zwiększenie liczby patroli. Prowadzono je w miejscach uznanych za najbardziej niebezpieczne, służby patrolowe

dyslokowano tak, aby ich nasilenie miało miejsce w godzinach wieczornych i nocnych, kiedy zdarza się najczęściej wykroczeń zakłócających porządek publiczny. Również policja prowadziła akcje informacyjne wśród dzieci i młodzieży. Skuteczność działań policji odzwierciedla spadek liczby przestępstw i wzrost ich wykrywalności (tab. 3). W ramach poprawy bezpieczeństwa

w gminie budowano nowe oświetlenie uliczne i uzupełniano dotychczasowe. W ten sposób na naszych ulicach pojawiło się 338 nowych lamp za łączną kwotę prawie miliona złotych.

Bezpieczeństwo w szkole to monitoring obiektów oraz legitymowanie przez policję osób nieletnich przebywających w godzinach nocnych poza domem bez należytej opieki. Uczniowie w takiej sytuacji są odprowadzani do domu, rodzice pouczeni, a szkoła poinformowana o zaistniałej sytuacji. Policjanci są też szkoleni w zakresie pracy z nieletnimi.



Rodzaj rok	Bójki i pobicia	Napady i rozboje	Kradzieże mienia	Kradzieże z włamaniem	Kradzieże samoch.	Czyny popełnione przez nieletnich	Razem
2000	Brak danych	Brak danych	Brak danych	Brak danych	Brak danych	Brak danych	Brak danych
2001	Brak danych	Brak danych	Brak danych	Brak danych	Brak danych	Brak danych	Brak danych
2002	14	12	98	104	8	8	522
2003	15	22	67	83	7	8	521
2004	10	13	117	75	18	9	481
2005	9	6	93	32	6	19	344
2006	Brak danych	Brak danych	Brak danych	Brak danych	Brak danych	Brak danych	Brak danych
2007	1	4	74	23	7	Brak danych	109
2008	4	5	67	27	7	Brak danych	110
2009	1	8	56	37	5	Brak danych	107
2010			18	11			29

Tab. 3. Skala i dynamika przestępstw.

Nowoczesna infrastruktura społeczna

Na 41. sesję rady miejskiej przygotowano informację z realizacji zadań określonych w strategii rozwoju miasta i gminy. Obejmuje ona między innymi dane dotyczące nowoczesnej bazy sportowo - rekreacyjnej. Oto najważniejsze z nich:

Zagospodarowanie terenu po nasycalni wraz z rekultywacją

Opracowano koncepcję urbanistyczno - architektoniczną zagospodarowania terenów na cele rekreacyjno sportowe w rejonie ul. Kujawskiej. Koszt opracowania koncepcji wyniósł 17.080 zł.

Zagospodarowanie terenów nad Wisłą Uruchomienie przeprawy promowej

Prowadzone były i są rozmowy na temat otwarcia linii promowej łączącej brzegi Wisły na wysokości Solca Kujawskiego. Gmina uzyskała zgodę Regionalnego Zarządu Gospodarki Wodnej w Gdańsku na korzystanie z przystanków wojskowych w Solcu Kujawskim i Czarnowie. Z uwagi na zbyt niski poziom wód, firmy przewozowe z dużą ostrożnością podchodzą do propozycji otwarcia linii promowej. Obecnie prowadzone są czynności związane z uruchomieniem przeprawy promowej. Pod koniec października urząd marszałkowski, powiaty toruński oraz bydgoski, burmistrz Solca Kujawskiego i wójt gminy Zławieś Wielka podpisali list intencyjny, w którym strony zadeklarowały podjęcie współpracy na rzecz powstania przeprawy promowej na wysokości Solca Kujawskiego i Czarnowa.

Budowa ścieżek rowerowych

Gmina wraz z powiatem bydgoskim wystąpiła do urzędu marszałkowskiego o dofinansowanie budowy ścieżek rowerowych. Projekt przewiduje budowę ścieżek rowerowych łączących Solec Kujawski z sąsiednimi gminami. Realizacja projektu przewidywana jest do 2011 r.

Wykonano ścieżkę rowerową wzdłuż ulicy Polnej i ul. Powstańców na przebudowanym odcinku. Przewidziano budowę ścieżek:

- w ul. Kujawskiej -aktualnie złożono wniosek o pozwolenie na budowę.
- przy bezkolizyjnym przejeździe przez tory kolejowe w projekcie przewidziano ścieżki rowerowe w rejonie przejazdu.
- w Parku Miejskim w projekcie zagospodarowania Parku przewidziano ścieżki rowerowe.

Modernizacja stacji wodnej - wyposażenie w sprzęt

Wodne Ochotnicze Pogotowie Ratunkowe na wyposażenie w niezbędny sprzęt otrzymywało wsparcie finansowe od gminy: 2006 r. - 10.000 zł, 2007 r. - 10.000 zł, 2008 r. - 10.000 zł, 2009 r. 10.000 zł, 2010 r. 10.000 zł.

Gmina w 2008 r. przeprowadziła remont budynku sanitarnego. W br. rozpoczęto remont statku i budynku głównego „Saliny”.

W 2010 r. przeprowadzono remont

budynku sanitarnego, statku i budynku głównego stacji.

Budowa krytej pływalni

Kryta pływalnię oddano do użytku 8 września 2006 r., a 26 września 2006 r. odbyło się jej uroczyste otwarcie.

Efektom rzeczowym inwestycji jest wybudowanie obiektu o powierzchni zabudowy 1 657,10 m², powierzchni użytkowej 3 427,97 m², kubaturze 10 861,20 m³, liczbie kondygnacji - 3.

Na parterze budynku znajduje się hala basenowa z basenem sportowym i szkoleniowo-rekreacyjnym z rurami masażu wodnego, wodno-powietrznego, dwoma zjeżdżalniami, dwoma wannami do hydromasażu, brodzikiem dla matki z dzieckiem. Pojemność niecek basenowych wynosi 620,34 m³.

W pozostałej części obiektu znajduje się widownia na 99 osób, kępielnia, gabinet odnowy, siłownia.

Poszerzona została baza hotelarska o trzy pokoje jednoosobowe i apartament oraz baza gastronomiczna - restauracja o pow.170 m² plus zaplecze 107 m².

Ogólny koszt inwestycji: 12.561.000 zł.

Budowa nastąpiła przed rokiem 2008 r. W roku 2009 otrzymaliśmy dofinansowanie z funduszu ZPORR w wysokości 807.460 zł.

Modernizacja stadionu i boiska treningowego

Renowacja płyty głównej boiska

W 2006 i 2007 roku przeprowadzono renowację części płyty głównej boiska na pow. 200 m². W okresie od 17.06 31.07 2009 r. wykonano renowację głównej płyty na całej jej powierzchni.

Gmina w maju 2007 roku z Kujawsko-Pomorskim Związkiem Piłki Nożnej podpisała list intencyjny w sprawie projektu pn. Kujawsko-Pomorski Program Szkolenia Młodzieży Piłkarskiej i Rozwoju Infrastruktury Sportowej EUROBOISKA 2007-2013. Założeniem Gminy i Związku jest wspólnie z innymi gminami ubieganie się o fundusze na budowę boisk, w tym budowę boiska do piłki nożnej ze sztuczną nawierzchnią.

Dokończenie budowy bocznego boiska

Przebudowę boiska bocznego wykonano w latach 2008-2009 r.

Zostało przestawione ogrodzenie, w związku z budową parkingu dla samochodów osobowych dla potrzeb Parku Jurajskiego.

Budowa Pawilonu Sportowego

Uzyskano pozwolenie na budowę pawilonu sportowego.

Budowa boiska ze sztuczną nawierzchnią

W listopadzie 2008 r. oddano do użytku kompleks boisk OSiR przy Szkole Podstawowej Nr 4 ORLIK 2012 w tym boisko do piłki nożnej ze sztuczną nawierzchnią trawiastą, boisko do siatkówki i koszykówki

ze sztuczną nawierzchnią, tartanowa bieżnia 60 m, skocznia w dal.

W czerwcu 2010 r. podpisano umowę na budowę kompleksu sportowego Moje Boisko ORLIK 2012 przy ul. Tartacznej w rejonie budowanej szkoły. Umowna wartość robót wynosi 838.258,99 zł. Zakres robót obejmuje budowę boiska do piłki nożnej, budowę boiska wielofunkcyjnego, ogrodzenie terenu, oświetlenie terenu, odwodnienie i wykonanie chodników. Wykonano podbudowę boisk, aktualnie trwa wykonywanie nawierzchni. Planowany termin zakończenia prac październik 2010 r. Dofinansowanie: 33% wartości inwestycji z budżetu państwa, 33 % wartości inwestycji z Urzędu Marszałkowskiego.

Budowa obiektów rekreacyjnych na otwartym terenie

Gmina opracowała koncepcję budowy ogólnodostępnych stref rekreacji dziecięcej.

Obecnie zakończono budowę placu zabaw przy Szkole Podstawowej nr 4. Planuje się budowę placów zabaw przy przedszkolu przy ul. Tartacznej i w Ogródku Jordanowskim. Realizacja tego zadania uzależniona jest od pozyskania zewnętrznych środków finansowych.

Remont i budowa boisk przyszkolnych

W 2008 r. wykonano boisko przy Szkole Podstawowej nr 4 w ramach programu „Moje boisko - Orlik 2012”. Całkowita wartość inwestycji wyniosła 1.027.273,84 zł., w tym dotacja z Ministerstwa Sportu 333.000 zł., Urzędu Marszałkowskiego 333.000 zł. W ramach zadania wykonano: nawierzchnię boiska do piłki nożnej oraz do piłki siatkowej i koszykowej, 270 m² chodników, oświetlenie boisk, 340 mb ogrodzenia boisk. Wykonano bieżnię lekkoatletyczną i skoczni w dal przy Szkole Podstawowej nr 4. Koszt robót wyniósł 151.686,51 zł.

Budowa kortów tenisowych

Została przewidziana w koncepcji urbanistyczno - architektonicznej zagospodarowania terenów na cele rekreacyjno - sportowe w rejonie ul. Kujawskiej

Budowa torów dla deskorolkowców

Została przewidziana w koncepcji urbanistyczno - architektonicznej zagospodarowania terenów na cele rekreacyjno - sportowe w rejonie ul. Kujawskiej

Budowa ściany wspinaczkowej

Została przewidziana w koncepcji urbanistyczno - architektonicznej zagospodarowania terenów na cele rekreacyjno - sportowe w rejonie ul. Kujawskiej

Zagospodarowanie „Parku Miejskiego”

Opracowano koncepcję zagospodarowania parku wraz z projektem zieleni. Projekty obejmują, m. in.:

- układ komunikacyjny, w tym ścieżki rowerowe;
- zagospodarowanie części Parku koło muzeum;
- place zabaw
- małą architekturę.

Unijne projekty dla dzieci i młodzieży

Dokończenie ze str. 7

„Z wodą za Pan Brat II” realizowany w okresie od 16.02.2009r. do 18.12.2009r. W programie wzięło udział 1547 dzieci i młodzieży.

Całkowity koszt realizacji zadania 196 774,00 zł, z czego uzyskane dofinansowanie 90 000,00 zł

„Z wodą za Pan Brat 2010” realizowany w okresie od 1 kwietnia do 30 listopada 2010r.

W programie weźmie udział 1201 dzieci i młodzieży. Całkowity koszt zadania 80 000,00 zł, z czego uzyskane dofinansowanie 40 000,00 zł.

Celem programów była nauka pływania oraz doskonalenie wybranych technik pływania dla dzieci i młodzieży z terenu Miasta i Gminy Solec Kujawski. Zajęcia odbywały się na basenie Ośrodka Sportu i Rekreacji.

Z kolei w ramach Priorytetu IX Programu Operacyjnego Kapitał Ludzki gmina zrealizowała następujące projekty:

„Szkoła równych szans wspieranie rozwoju edukacyjnego dzieci i młodzieży w Solcu Kujawskim jednym z celów rewitalizacji” Projekt realizowany w roku szkolnym 2008/2009 Projekt realizowany był od dnia 1 sierpnia 2008r. do 30 czerwca 2009r. Liczba dzieci uczestniczących

w projekcie - 680. Koszt całkowity - 542 092,55 zł. (w 100% dotacja).

„Młodzież przyszłością powiatu bydgoskiego” . Projekt realizowany od 01.10.2009r., do 31.08.2010r. Wsparciem objęto 605 dzieci i młodzieży ze szkół podstawowych i gimnazjum z terenu Gminy Solec Kujawski. Dofinansowanie przypadające na gminę wynosi 144 460,70 zł. Całkowity koszt realizacji projektu - 1.588.866,70 zł.

„Przedszkolaki z naszej paki” Projekt realizowany w partnerstwie z gminami powiatu bydgoskiego w okresie od 1.07.2009r. do 28.09.2012r. W naszej gminie wsparciem objęto 71 dzieci z Przedszkola „Promyczek”. Koszt całkowity 2 790 353,00 zł. Dotacja 2 748 497,00 zł.



Szanujmy nasze środowisko

Wydawanie broszur o tematyce proekologicznej, uczestnictwo w akcjach mających na celu oszczędzanie wody, energii, ochronie powietrza, prowadzenie konkursów o tematyce ekologicznej organizowanie i finansowanie wycieczek promujących ochronę przyrody, pogadanki i prelekcje, to tylko niektóre z działań prowadzonych przez gminę, a mających na celu uświadomić lokalnej społeczności, jak ważne jest postępowanie mające na celu szanowanie środowiska, w którym żyjemy. Istotne jest także przestrzeganie prawa. Najczęstsze naruszenia przepisów z zakresu ochrony środowiska dotyczyły gospodarki odpadami, utrzymania czystości i porządku oraz sprawowania właściwej opieki nad zwierzętami.

Do 32 osób, które nie przestrzegały zasad utrzymania czystości i porządku wystosowano pisma z zaleceniem uporządkowania swoich nieruchomości. Wobec 3 osób wywożących nieczystości do lasu, policja wszczęła dochodzenie,

które zakończono nałożeniem mandatu. Osoby te zobowiązano do usunięcia zgromadzonych odpadów. Wydano 7 decyzji administracyjnych o usunięcie odpadów z miejsc nie przeznaczonych do ich składowania.

Do 65 właścicieli czworonogów wystosowano pisma przypominające o obowiązkach ciążących na właścicielach utrzymujących zwierzęta domowe. Decyzją burmistrza 3 właścicielom odebrano psy z nieruchomości.

W ramach nadzoru nad prawidłową gospodarką ściekową oraz gospodarką odpadami wezwano 573 osoby do przedstawienia umów zawartych z zakładami posiadającymi zezwolenie na wykonanie usług usuwania nieczystości płynnych i odbiór odpadów komunalnych oraz ostatnich rachunków potwierdzających ich wywóz z posesji. W 2000 r. takich umów było zawartych 1399, a w lipcu br. 2015. W tym czasie, dzięki selektywnej zbiórce, zmniejszyła się też ilość odpadów.



„Wszyscy jesteśmy z tej samej gliny”

- projekt realizowany w partnerstwie z gminami powiatu bydgoskiego. Realizacja projektu od 01.01.2010r. do 31.03.2010r. W projekcie wzięło udział 20 dzieci i młodzieży z terenu gminy. Koszt całkowity realizacji projektu 45 833,18 zł.

Projekty w ramach POKL obejmowały dodatkowe zajęcia dydaktyczno-wyrównawcze oraz specjalistyczne, służące wyrównywaniu dysproporcji edukacyjnych, doradztwo i opiekę pedagogiczno-psychologiczną dla uczniów wykazujących problemy w nauce, dodatkowe zajęcia ukierunkowane na rozwój kompetencji kluczowych m.in. ICT, języki obce, przedsiębiorczość dla uczniów szkół podstawowych i gimnazjum.

W SOLECKIE
WIADOMOŚCI
Z RATUSZA

Wydawca: Urząd Miasta i Gminy,
ul. 23 Stycznia 7, 86-050 Solec Kujawski.
Tel. 052 - 387 - 01 - 32
e-mail: rzecznik@soleckujawski.pl
Redaguje Zbigniew Stefański.
Druk: *RealGraf* Józef Śmigaj,
Solec Kujawski.

Minęły dwie dekady

W tym roku minęła 20. rocznica reaktywowania samorządu w Polsce. Przez minione dwie dekady wiele się w naszym kraju zmieniło. Zmienił się także Solec. Lokalne społeczności „wzięły sprawy w swoje ręce” i w wielu małych ojczyznach to widać. Na zdjęciach staraliśmy się pokazać miasto, jakim było jeszcze niedawno. Niektóre miejsca nabrały szczególnego blasku. Inne dopiero go nabierają. Wystarczy popatrzeć na fotografie.



Kiedyś tak wyglądał budynek obecnej restauracji w JuraParku.



Zanim rynek nabrał blasku trzeba się było napracować.



Na Osiedlu Leśnym powstały nowe ulice i chodniki.



Szkoła Podstawowa nr 4 przed modernizacją.



W tym budynku znalazła swoje miejsce poczta. Dużo więcej miejsca.



Na basen czekaliśmy czterdzieści lat. I się doczekaliśmy.



Budynki komunalne są sukcesywnie termomodernizowane.



W tym budynku mieści się dzisiaj przychodnia zdrowia.



Halę sportową wybudowano dzięki wsparciu Polskiego Radia.



SM Transportowiec. Jeszcze przed budową nowych parkingów.



Na Osiedlu Toruńskim powstaje nowa szkoła.



Solecka obwodnica też została odnowiona.



Za dotacje unijne powstał Park Przemysłowy.

Solec Kujawski warto odwiedzić

W Solcu Kujawskim warto zainwestować

W Solcu Kujawskim warto zamieszkać

