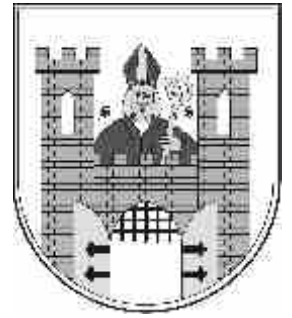


W SOLECKIE WADOMOŚCI Z RATUSZA



Nr 63

9 MARCA 2007 r.

Egzemplarz bezpłatny

ISSN 1733-7755

SOLEC KUJAWSKI 1325 - 2007

682. ROCZNICA NADANIA PRAW MIEJSKICH



Mamy bardzo dobrą wodę

Z JANEM GAPSKIM, PREZESEM ZAKŁADU
GOSPODARKI KOMUNALNEJ ROZMAWIA
ZBIGNIEW STEFAŃSKI.

- Rada miejska na ostatnim posiedzeniu uchwaliła „Wieloletni plan rozwoju i modernizacji urządzeń wodociągowych i urządzeń kanalizacyjnych na lata 2007 - 2013”, który jest pierwszym etapem modernizacji i przebudowy miejskiej sieci kanalizacji sanitarnej. Jedni mieszkańcy mogą powiedzieć, że nareszcie, inni będą się zastanawiać czy rzeczywiście jest aż tak źle? Czy tak sprawę można stawiać?

- Wieloletnie plany modernizacyjne są przygotowywane przez wszystkie firmy działające w branży wodociągów i modernizacji. Do przygotowania tych planów zobowiązuje ustawa o zbiorowym zaopatrzeniu w wodę i zbiorowym odprowadzaniu ścieków. Są one nieodłączną częścią wniosku taryfowego przedstawianego radzie miejskiej. Jest on zgodny ze strategią rozwoju gminy

i przyjętym wieloletnim planem inwestycyjnym. Na lata 2007 - 2013 przyjęte zadania stanowią kontynuację tych realizowanych przez ostatnie lata, gdzie w gospodarce wodno ściekowej miasto wykonało wiele inwestycji.

- Które Pana zdaniem można zaliczyć do najważniejszych?

- Przyłączenie w 2002 r. całej sieci kanalizacji sanitarnej do oczyszczalni Kapuściska. Z tym łączyło się wykonanie całego szeregu innych zadań inwestycyjnych, umożliwiających skierowanie wszystkich ścieków do oczyszczalni. Wymienię choćby modernizację sieci sanitarnej wzdłuż ul. Toruńskiej, budowa dwóch przepompowni zbiorczych. Do tego czasu ścieki komunalne były kierowane bez oczyszczania do Wisły. Chcę także zwrócić uwagę na zadanie wykonane na Osiedlu Leśnym, dzięki czemu ten rejon miasta jest zabezpieczony w sieć sanitarną i wodociągową. Działki

Dokończenie na str. 3

Wzruszające chwile w SP 1



Przedstawiciele soleckiego samorządu podziękowali Annie Cichej za lata pracy w szkole



Podczas wzruszającej i przepięknie zorganizowanej uroczystości uczniowie i nauczyciele pożegnali dyrektorkę Zespołu Szkół, która 1 marca br. przeszła na emeryturę. Były życzenia od samorządu, rady rodziców, kadry pedagogicznej i pracowników szkoły oraz od dzieci. Anna Cicha, wyraźnie wzruszona, tonęła w objęciach swoich wychowanków i w kwiatach. Od każdej klasy otrzymała też serce z podpisami wszystkich uczniów. A. Cicha przekazała też pałeczkę swojej następczyni.



Nowa dyrektorka Małgorzata Niedźwiedzka w obecności burmistrza złożyła ślubowanie.

Do 31 grudnia 2007 r. należy wymienić wszystkie dowody osobiste wydane przed 2001 r. Po tym terminie dokumenty te tracą ważność. Z pytaniami w tej sprawie można kontaktować się telefonicznie - 052 387 01 16 lub osobiście w p. 8 urzędu miasta.

Z życia Gimnazjum nr 2

Gratulacje dla Kasi Kolasińskiej z klasy III e - Kasia jest bez wątpienia największym talentem „germanistycznym” w historii gimnazjum, jak stwierdzają z dumą jej nauczyciele języka niemieckiego Justyna Lewkowska i Andrzej Hyriak. Uczennica zakwalifikowała się do II etapu prestiżowego Ogólnopolskiego Konkursu Języka Niemieckiego zorganizowanego przez Polskie Stowarzyszenie Nauczycieli Języka Niemieckiego pod honorowym patronatem Instytutu Goethego oraz Ambasady Niemiec. Niestety w eliminacjach wojewódzkich zabrakło Kasi zaledwie dwóch punktów, żeby przejść do finału ogólnopolskiego.

Szkolne Walentynki - uczniowie z koła teatralnego i nie tylko przedstawili program poetycki pt. „Zakochani”. Przy blasku świec i muzyce stwarzającej romantyczny nastrój recytowano utwory M. Pawlikowskiej-Jasnorzewskiej, B. Leśmiana, A. Mickiewicza, i H. Poświatowskiej. Program spotkał się z entuzjastycznym odbiorem młodzieży, która długo biła brawa. Całość przygotowały nauczycielki: Agnieszka Dorawa, Anna Kacperk i Anna Szafraniec.

Konkurs na najładniejszą kartkę walentynkową - w konkursie, który

ogłosiły wychowawczynie świetlicy Grażyna Nawrocka i Anna Szafraniec wyróżnienia otrzymało sześć uczennic: Natalia Dolna (kl. I a), Ewelina Jankosz (kl. I a), Patrycja Szafraniec (kl. III a), Marta Szmigiel (kl. III f), Magda Kozłowska (kl. III b), Natalia Wachowska (kl. III b).

Turniej warcabowy - okazało się, że gra w warcaby cieszy się dużym zainteresowaniem młodzieży i wyzwała wiele pozytywnych emocji. Wychowawczynie świetlicy, czyli organizatorki rozgrywek przeprowadziły kilka etapów, przez które zwycięsko przeszli i okazali się najlepszymi graczami następujący uczniowie: 1 miejsce - Karolina Składanowska (kl. III e), 2 miejsce - Tomek Kalota (kl. I e), III miejsce - Agata Chrostowska (kl. II e), IV miejsce - Michał Ciorkowski (kl. III e), V miejsce - Klaudia Stankiewicz (kl. III e). Wszyscy wymienieni finaliści otrzymali nagrody (plecaki, puzzle, warcaby czapeczki) oraz zaproszenie na pizzę.

Mistrzostwa Powiatu Bydgoskiego w koszykówce - reprezentacja chłopców, w której skład weszli uczniowie z klasy sportowej (kl. III a) zajęła **1 miejsce** w grupie szkół gimnazjalnych. Opiekunem zawodników jest nauczyciel wychowania fizycznego Marcin Jelita Rydel.

Dni Solidarności z ofiarami prze-

mocy - w związku z zaleceniem Departamentu Młodzieży i Wychowania MEN od 22 lutego do 1 marca 2007 r. trwały w szkole **Dni Solidarności z Ofiarami Przemocy**, ze szczególnym podkreśleniem sytuacji ofiar przemocy rówieśniczej. Psycholog i pedagog opracowały program działań podjętych w tym czasie w szkole, na który złożyły się:

- wykonanie i rozwieszenie plakatów zwracających uwagę na cierpienie ofiar przemocy rówieśniczej,
- przeprowadzenie godzin wychowawczych nawiązujących do tego tematu,
- opracowanie i zaprezentowanie gazetek nt. mitów i faktów dotyczących przemocy,
- projekcja filmu pt. „Męska sprawa”, a następnie dyskusja na temat uczuć ofiar przemocy,
- działania samorządu szkolnego propagujące właściwe zachowania.

W tych dniach cała społeczność szkolna nosiła przypiętą do ubrania białą wstążkę jako znak solidarności z ofiarami przemocy.

Jeszcze cztery zebrania

Kolejne zebrania sprawozdawczo wyborcze mieszkańców sołectw i osiedli za nami. Poniżej prezentujemy wyniki wyborów oraz przypominamy terminy kolejnych zebrań.

Sołectwo Otorowo - Makowiska

Sołtyś - Bogdan Chojnacki
Rada sołecka:
Władysław Walukiewicz (przewodniczący)
Dariusz Chojnacki (zastępca)
Grażyna Walukiewicz (sekretarz)
Barbara Fryszke, Andrzej Artwik, Barbara Rzętkowska, Ewa Foltak (członkowie)

Sołectwo Chrośna

Sołtyś - Barbara Dolińska
Rada sołecka:
Halina Król (przewodnicząca)
Ewa Czerwińska (zastępca)
Roman Czerwiński, Justyna Szopiera, Magdalena Kmieciak, Hanna Czerwińska (członkowie)

Osiedle Staromiejskie

Zarząd osiedla:
Józef Pietrzak (przewodniczący)
Zbigniew Wawrzyniak (zastępca)
Jerzy Szafkowski (sekretarz)
Katarzyna Sobczak, Bogumiła Piórkowska, Andrzej Saturnus, Władysław Łojewski (członkowie).

Terminy zebrań mieszkańców

OSIEDLA:

Osiedle Toruńskie - 15 marca 2007 r., godz. 17.00, w Przedszkolu Nr1
Osiedle Rudy - 17 marca 2007 r., godz. 17.00, w Leńniczówce w Rudach
Osiedle Leśne - 20 marca 2007 r., godz. 17.00, w SM Transportowiec

SOŁECTWA:

Sołectwo Kujawska - 16 marca 2007 r., godz. 17.00, w świetlicy Jagódka

Jest praca



Obecnie poszukujemy kandydatów na stanowiska:

operator maszyn, mechanik do działu utrzymania ruchu, operator maszyny drukarskiej do przyuczenia, pracownik gospodarczy
miejsce pracy: Solec Kujawski

od kandydatów oczekujemy:

- samodzielności i odpowiedzialności
 - dyspozycyjności i zaangażowania (praca w systemie zmianowym)
 - wykształcenia technicznego odpowiedniego do stanowiska
 - uprawnień do obsługi wózków widłowych (magazyn)
- w zamian oferujemy:**
- pracę w stabilnej i dynamicznie rozwijającej się firmie
 - pełne przeszkolenie i możliwość rozwoju zawodowego
 - pakiet socjalny (dofinansowanie do wczasów, pożyczki zakładowe, etc.)
 - wynagrodzenie adekwatne do stanowiska i osiągniętych wyników pracy

Oferty zawierające cv i list motywacyjny prosimy przysyłać na adres:

Pasaco Sp. z o.o.
Dział Personalny
ul. Toruńska 63a, 86-050 Solec Kujawski
lub e-mail: rekrutacja@pasaco.pl
tel. 052 3875527 lub 0661 777 676

Prosimy o dołączenie następującej klauzuli: „*Wyrażam zgodę na przetwarzanie moich danych osobowych zawartych w niniejszej ofercie pracy dla potrzeb niezbędnych do realizacji procesu rekrutacji (zgodnie z Ustawą z dn. 29.08.1997 r. O Ochronie Danych Osobowych Dz. U. Nr 133 poz. 883)*”

Informujemy, że nadsyłanych ofert nie zwracamy. Zastrzegamy sobie możliwość kontaktu z wybranymi osobami.



Firma Impel HR Service pilnie zatrudni pracowników produkcji spożywczej na terenie Solca Kujawskiego. Kontakt: 061 858 10 90/061 858 10 92.

Mamy bardzo dobrą wodę

Dokończenie ze str. 1

budowlane są już uzbrojone. Nie mogą pominąć również wybudowania drugiej nitki magistrali wodociągowej, wykonanej przy okazji budowy infrastruktury Parku Przemysłowego. Zapewnia ona dostawę wody do mieszkań przy awariach sieci. Istnieje techniczna możliwość nieprzerwanego dostaw. Od ubiegłego roku obie magistrale dostarczają wodę do naszych domów. Jeżeli chodzi o dostawy wody, Solec jest w komfortowej sytuacji. Z usług wodno - kanalizacyjnych korzysta ponad 95 proc. mieszkańców.

- Wróć jeszcze do pierwszego pytania. Czy stan sieci w mieście jest dobry?

- Należy tak przyjąć, chociaż sieci wybudowane przed trzydziestu, czterdziestu laty wymagają przebudowy. Dlatego w tym planie wieloletnim przyjęliśmy zadania z zakresu modernizacji sieci, szczególnie kanalizacyjnej. Chodzi szczególnie o część zlokalizowaną w centralnej części miasta pomiędzy ulicami Żwirki i Wigury, Bydgoską, część ul. Leśnej i ul. 23 Stycznia. Te sieci należy zbudować od nowa, bo istniejące kolektory technicznie nie odpowiadają już żadnej normie. W części ulic są kanały ogólnospławne i kanałem sanitarnym płyną do oczyszczalni wody deszczowe. Musimy zdawać sobie sprawę, że nie jest to dobra sytuacja. W ciągu doby skupujemy od mieszkańców 2200 m³ ścieków, a przesyłamy do oczyszczalni 3300 m³. Trzeba więc ten cały system kanalizacyjny uporządkować. Modernizację starej sieci rozpoczęliśmy w 2005 r. od ul. Ks. Piotra Skargi. W 2007 r. zostanie przygotowany projekt modernizacji kolejnej części sieci. Będzie on zawierał także projekt zmiany organizacji ruchu na czas remontów. Chcemy, aby przy okazji robót jak najmniej odczuli to mieszkańcy, chociaż nie ukrywam, że pewne utrudnienia komunikacyjne wystąpią. Planujemy przy okazji oddzielić także sieć kanalizacyjną od deszczowej, należałoby również spróbować wszystkie kable telekomunikacyjne umieścić w ulicach, żeby nie wisiały one nad ulicami i chodnikami. Będziemy wymieniać główną nitkę kanalizacji sanitarnej, ale i przyłącza do budynków. Już zbieramy oferty na wykonanie projektu.

- Skąd na to będą pieniądze? Z planu wynika, że potrzeba ponad 5 mln zł?

- Szczegółowy kosztorys będzie znany po wykonaniu projektu. Liczymy na środki z budżetu gminy, ale przede wszystkim na

pieniądze unijne, z Wojewódzkiego Funduszu Ochrony Środowiska i Gospodarki Wodnej. Aby się o te środki starać musimy mieć najpierw projekt. Tak duże środki są potrzebne, bo nie tylko będziemy przebudowywać sieć, ale również budować nową nawierzchnię całych ulic. Chcielibyśmy, żeby udział środków zewnętrznych był jak największy, wtedy istnieje możliwość przyspieszenia realizacji inwestycji, która według planu ma zakończyć się w 2013 r. Wiem jedno, z własnych środków nie jesteśmy w stanie jej sfinansować.

- Mają być również wybudowane nowe sieci wodociągowe.

- Ulice ujęte w planie znajdują się na obrzeżach miasta, bądź są to te, w których nie możemy porozumieć się z właścicielami, żeby przejść przez ich działki. Została część ulic na osiedlu domów jednorodzinnych, w których trzeba także wybudować odcinki wodociągu. Chcemy to zrobić jeszcze w tym roku. Jedynie wykonanie wodociągu do Rud podzieliliśmy na dwa etapy. W tym roku podłączylibyśmy ul. Nadborną, a w 2008 r. Rudy. Być może uda się na ten cel pozyskać dodatkowe środki zewnętrzne i inwestycję zakończymy wcześniej. Od tego momentu w całej gminie będzie sieć wodociągowa.

- Właśnie, jaka jest jakość naszej wody, przecież część wodociągów to stare rury cementowo - azbestowe?

- Solec ma bardzo dobrą wodę. Nie ma konieczności jej uzdatniania. Z Przylubia jest podawana bezpośrednio do sieci. Badania nie wykazują również, aby rury cementowo - azbestowe miały wpływ na jakość wody pitnej. Przez lata użytkowania

wytworzony od wewnątrz osad kamienia powoduje, że woda nie ma żadnego styku z azbestem. Jednak w perspektywie trzeba również zakładać wymianę tych rur, odcinkami w ulicach, gdzie będą prowadzone inne inwestycje. Druga nitka wodociągowa, o której mówiłem wcześniej na to pozwala.

- Jednym z zadań planu jest remont obiektów na ujęciu wody w Przylubiu. Co on ma obejmować?

- Mamy dwa zbiorniki, pięć studni głębinowych, obiekt trafostacji i sterowni głównej. Obiekty te wymagają remontu budowlanego. Nie wiąże się to bezpośrednio z wydobyciem i dostarczaniem wody. Jest to po prostu remont okresowy.

- Wieloletni plan mówi również o podejmowaniu przedsięwzięć mających zrationalizować zużycie wody.

- Nie zamierzamy ograniczać poboru wody do celów socjalno - bytowych, ale chcemy żeby oszczędzać jej zużycie. Dobrej jakości wody nie jest zbyt dużo. Nie może być tak, że usługobiorca rozliczany jest ryczałtem i praktycznie może rozrzucić tę wodę wykorzystywać. Wśród odbiorców zdarzają się też wypadki, w których mimo opomiarowania, woda pobierana jest nielegalnie. Od kwietnia zamierzamy wprowadzić pewne zabezpieczenia wodomierzy umożliwiające sprawdzenie, czy licznik był „oszukiwany”. Jeśli tak, odbiorca poniesie sankcje określone w przepisach. Wymiana wodomierzy nie będzie potrzebna, gdyż zabezpieczenie polega na przyklejeniu do nich odpowiedniego czujnika. Koszty z tym związane nie są wysokie, a straty wody, pomimo opomiarowania, są dosyć duże gdyż wynoszą 15-20 proc. Straty nie powinny przekraczać 15 proc. Przystąpimy także do wyegzekwowania należności od odbiorców zalegających z opłatami za wodę i ścieki.

Sprostowanie

Jest tylko jeden gimbus

W związku z publikacją w nr 62 z 23 lutego 2007 r. WIADOMOŚCI Z RATUSZA o V sesji RM w części relacjonującej interpelację radnych popełniono poważny błąd, określając „gimbusem” pojazd przewoźnika prywatnego realizującego zadania dowozu dzieci do szkoły. Chciałbym nadmienić, iż po naszej gminie kursuje tylko jeden „gimbus szkolny”. A mianowicie autobus, którego kierowcą jestem ja. Dlatego określenia zamieszczone w w/w artykule o kierowcy gimbusa są bardzo kłamliwe i dotknęły mojej osoby. To ja jestem w naszym środowisku społecznym utożsamiany i rozpoznawany właśnie jako kierowca gimbusa szkolnego. Nie ukrywam, że po publikacji ja jak i moja zona doznaliśmy i przy wielu okazjach

doznajemy nadal nieprzyjemności wynikających z tego artykułu.

Gimbus jest to autobus o ściśle określonych warunkach i parametrach wyznaczonych ROZPORZĄDZENIEM MINISTRA INFRASTRUKTURY z dnia 31 grudnia 2002 r. Dziennik Ustaw Nr 32 Dział III Rozdział 5 & 22. Z tychże przepisów wynika cała charakterystyka gimbusa, kolor nadwozia, wymiary siedzeń, oznakowanie pojazdu itd.

Wobec powyższego oczekuję sprostowania na łamach najbliższego numeru WIADOMOŚCI Z RATUSZA.

Z poważaniem
Kierowca GIMBUSA
Roman Chęś.

ŚDS, WTZ i Delfin

JEŻELI JESTEŚ OSOBA NIEPEŁNOSPRAWNĄ :

- nie chcesz siedzieć beczynnie w domu
- chcesz poznać nowych ludzi
- chcesz racjonalnie wypełnić swój czas
- chcesz poznać swoje możliwości i atuty
- chcesz nauczyć się szukać pracy
- szukasz fachowej pomocy i wsparcia

ZRÓB PIERWSZY KROK

W Solcu Kujawskim możesz skorzystać z ofert: Środowiskowego Domu Samopomocy, Warsztatu Terapii Zajęciowej, Stowarzyszenia na Rzecz Osób z Zaburzeniami Psychicznymi „Delfin”.

ZAPRASZAMY

Środowiskowy Dom Samopomocy
ul. 29 Listopada 10
86 050 Solec Kujawski
Tel. 052/387-87-12

Przeznaczony jest dla 35 osób z zaburzeniami psychicznymi (upośledzenie umysłowe, choroby psychiczne, depresja itp.).

OFERTA

1. Terapia zajęciowa w pracowniach:
 - plastycznej
 - krawieckiej
 - stolarskiej
 - małej poligrafii / komputerowej
2. Muzykowanie.
3. Pomoc psychologiczna.
4. Opieka pielęgniarki.
5. Treningi:
 - umiejętności społecznych i interpersonalnych
 - higieniczny
 - budżetowy
 - kulinarny
 - podtrzymywanie umiejętności szkolnych
 - aktywnego udziału we własnym leczeniu.
6. Zajęcia kulturalno - rekreacyjne.



Warsztat Terapii Zajęciowej
ul. 23 Stycznia 17 C
(wejście od ul. 29 Listopada 12)
86-050 Solec Kujawski
Tel. 052/387 45- 72

Przeznaczony jest dla 25 osób niepełnosprawnych, które z powodu niepełnosprawności mają orzeczony umiarkowany lub znaczny stopień niepełnosprawności i zostały zakwalifikowane do rehabilitacji w formie terapii zajęciowej.

OFERTA

1. Terapia zajęciowa w pracowniach:
 - stolarskiej
 - rękodzieła
 - krawieckiej
 - technik biurowych / komputerowej
 - kulinarnej.
2. Rehabilitacja ruchowa.
3. Pomoc psychologiczna.
4. Opieka pielęgniarki.
5. Zajęcia kulturalno - rekreacyjne.
Osoby mające trudności z dotarciem do WTZ dowozimy samochodem.

**Stowarzyszenie na Rzecz Osób
z Zaburzeniami Psychicznymi**
„Delfin”
ul. 29 Listopada 10
86-050 Solec Kujawski
Tel. 052/387-87-12

Przeznaczone jest dla osób z zaburzeniami psychicznymi, ich rodzin, profesjonalistów i sympatyków.

OFERTA

1. Wycieczki.
2. Wyjazdy do Multikina.
3. Spotkania integracyjne.
4. Dofinansowanie do turnusów rehabilitacyjnych.
5. Paczki z okazji Świąt Bożego Narodzenia.
6. Psychoedukacja.
7. Poradnictwo i wsparcie dla osób z zaburzeniami psychicznymi i ich rodzin.

Realizacja zadań w danym roku kalendarzowym uzależniona jest od wysokości środków finansowych pozyskanych przez stowarzyszenie.

Uczniowie i przedszkolaki zebrali pół tony nakrętek



Minął półmetek konkursu ogłoszonego przez TPP Thermoplastics, firmę działającą na terenie soleckiego Parku Przemysłowego oraz urząd miasta, w którym zwycięska szkoła otrzyma komputer, a poszczególne klasy inne, atrakcyjne nagrody. Rywalizacja polega na zbieraniu nakrętek z tworzyw sztucznych, które trafią do przerobu w TPP Thermoplastics. Jak do tej pory trzy soleckie szkoły i trzy przedszkola zebrały ponad pół tony nakrętek. - *Wszyscy starają się zebrać jak najwięcej, nawet przedszkolaki, których zaangażowanie w akcję jest naprawdę warte docenienia* - podkreślił **Jan Wachowiak**, prezes TPP. Jeśli zbiórka będzie nadal przebiegać tak sprawnie do końca maja, kiedy to konkurs się zakończy, uczniowie i przedszkolaki

mogą zebrać przy najmniej tonę odpadów. Dzięki tej akcji zebrane tworzywa nie trafią na wysypisko śmieci.

U i w o n y
Skrzypińskiej, inspektora ds. ochrony środowiska urzędu miasta, koordynatora konkursu, próbowaliśmy dowiedzieć się, kto zebrał najwięcej nakrętek. Niestety

bezsukutecznie: - *Wolałabym, aby do samego końca informacja ta pozostała tajemnicą, a uczestnicy konkursu nadal starali się zebrać jak najwięcej. Jeszcze każdy ma szansę na wygraną.*

I my również tego każdemu życzymy.

Opłaty za korzystanie ze środowiska

PRZEDSIĘBIORCOM przypominamy o konieczności zgłaszania informacji dotyczących korzystania ze środowiska oraz wnoszeniu stosownych opłat. Szczegółowe informacje na ten temat można uzyskać na stronie internetowej samorządu naszego województwa: www.kujawsko-pomorskie.pl oraz w referacie gospodarki komunalnej i ochrony środowiska urzędu miasta pod numerem tel. 052 387 01 15.

Niebezpieczne związki

Wielokrotnie już na tych łamach przestrzegaliśmy przed spalaniem śmieci i różnych odpadów w piecach centralnego ogrzewania. Mimo to, jeszcze wielu mieszkańców niewiele robi sobie z konsekwencji zdrowotnych takiego postępowania. Dlatego z uporem maniaka, będziemy przypominać - aż do szczęśliwego skutku, przynajmniej mamy taką nadzieję, CO NIESIE ZA SOBĄ SPALANIE ODPADÓW W PRZYDOMOWYCH KOTŁOWNIACH?

W sezonie grzewczym, co szczególnie nasila się u jego schyłku, część właścicieli nieruchomości korzystających z węglowych pieców centralnego ogrzewania przyczynia się do zanieczyszczenia powietrza, a także nadmiernego zadymania osiedli. Ma to związek ze spalaniem przeróżnych odpadów. Najczęściej są to: papier, kartony, tworzywa sztuczne, folie, stare meble. Świadomość konsekwencji usuwania tego typu odpadów jest na tyle niska, że właścicielom nieruchomości wydaje się, iż spalając śmieci dużo oszczędzają. Na węglu może tak, ale nie na zdrowiu.

W emitowanych spalinach powstają zanieczyszczenia, których oddziaływanie na środowisko naturalne i zdrowie ludzi jest bardzo szkodliwe. W odniesieniu do zanieczyszczeń emitowanych przez domowe kominy szczególne zagrożenie dla środowiska i zdrowia ludzi niosą tlenki azotu (głównie NO i NO₂), dwutlenek siarki (SO₂), tlenek węgla (CO), a także drobny pył zawierający związki metali ciężkich (zwłaszcza toksycznego ołowiu i kadmu).

Tlenki azotu są przyczyną podrażnienia i uszkodzenia płuc.

Oddziaływanie zanieczyszczeń dwutlenku siarki u ludzi powoduje trudności w oddychaniu.

Tlenek węgla jest trujący dla ludzi i zwierząt. Wiąże czerwone ciała krwi, utrudniając transport tlenu. Oddziałuje także na centralny układ nerwowy.

Pył odkładając się w glebie powoduje szkodliwe dla zdrowia człowieka zanieczyszczenie roślin metalami ciężkimi.

W wyniku samorzutnych reakcji chemicznych z emitowanych pyłów zawierających węgiel organiczny i nieorganiczne chlorki, w obecności metali ciężkich (głównie miedzi) jako katalizatora oraz tlenu i pary wodnej z powietrza, powstają inne szczególnie groźne związki zwane dioksynami i furanami. Należą one do grupy związków kancerogennych, czyli rakotwórczych, a powstają jako produkty uboczne spalania różnych odpadów.

Spalanie drewna meblowego, zawiera-

jącego chlorowane fenole czyli substancje do jego konserwacji oraz pozostałości farby i lakierów, które z kolei zawierają metale ciężkie powodują powstawanie tych szczególnie groźnych dla zdrowia ludzi związków, powodujących choroby nowotworowe. Podobne skutki powoduje spalanie toreb plastikowych z polietylenu czy papieru bielonego nieorganicznymi związkami chloru z nadrukiem farb kolorowych o dodatkowej zawartości różnego rodzaju metali ciężkich.

Z tego wynika, że pozbywanie się odpadów przynosi nieporównywalnie więcej zagrożeń niż jesteśmy w stanie sobie uświadomić.

Pamiętajmy, paląc w piecach odpady narażamy swoje zdrowie, zdrowie swoich bliskich i zdrowie sąsiadów.

Odpady - poważne zagrożenie

Bliskie i dalsze środowisko otaczające człowieka oddziałuje na jego funkcje życiowe. Zaśmiecone różnorodnymi odpadami często prowadzi do powstawania wielu chorób zakaźnych.

Chociaż odpady od wielu lat stanowią integralną część środowiska, to dopiero w XX wieku stały się prawdziwą plagą współczesnych miast, a w szczególności osiedli mieszkaniowych.

Z aktualnych danych wynika, że przeciętna 3 - osobowa rodzina produkuje około 750 kilogramów odpadów rocznie, przy czym ilość wytwarzanych odpadów wzrasta w przerażającym tempie.

Niestety, większość z nas nie zauważa potrzeby segregowania odpadów. Tymczasem takim działaniem sami sobie czynimy szkodę, przyczyniając się jednocześnie do zwiększenia kosztów wywozu śmieci i degradacji środowiska. Często nie zdajemy sobie również sprawy, że segregowanie odpadów i ich powtórne wykorzystanie przynosi wymierne korzyści finansowe dla wszystkich. Powinno to nas zachęcić do segregacji odpadów.

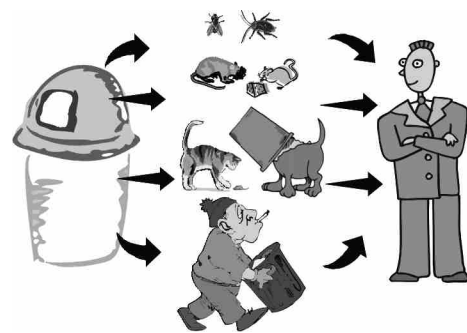
Problemy towarzyszące odpadom to nie tylko stale wzrastające góry śmieci, czy też przykry zapach i nieprzyjemna estetyka otoczenia kontenerów. Sprawą znacznie istotniejszą jest duże zagrożenie epidemiologiczne.

Przepełnione kontenery na śmieci i porzucane wokół nich odpady, zwłaszcza żywnościowe i higieny osobistej, to miejsce rozmnażania się owadów, szczególnie much karaluchów. Resztki żywności znajdujące się w śmietnikach i w ich otoczeniu stanowią doskonały żer dla szczurów i myszy. Gryzonie te są niebezpiecznymi przenosicielami chorób zakaźnych, szczególnie przewodu pokarmowego, takich jak salmonelloza

i shigelloza. Mogą też przenosić inne drobnoustroje chorobotwórcze np. wirusa wścieklizny.

Przepełnione śmietniki sprzyjają namnażaniu się drobnoustrojów chorobotwórczych, które do człowieka mogą przeniknąć różnymi drogami: powietrzno-kropelkową, powietrzno-pyłową i wodno-pokarmową.

Drogę przechodzenia drobnoustrojów chorobotwórczych ze śmietnika na ludzi ilustruje poniższy schemat.



Podstawowym środkiem zapobiegawczym jest codzienne przestrzeganie zasad higieny, segregacja śmieci oraz ich systematyczny wywóz i utylizacja.

Konieczne jest także okresowe mycie i dezynfekcja kontenerów. Chemiczne zwalczanie gryzoni i owadów winno być stosowane z umiarem, by uniknąć nadmiernej chemizacji środowiska. Dobry stan techniczny i porządkowy śmietników jest najlepszym sposobem unieszkodliwienia źródeł zakażenia i przecięcia dróg szerzenia się chorób zakaźnych.

Marcin Kowalkowski
Powiatowa Stacja Sanitarno -
Epidemiologiczna w Bydgoszczy

Rymowanka
ekologiczna
z cyklu
Ku przestrodze

Z życia palacza 2

Kto w piecu pali śmieci -
- truje i dorosłych i dzieci!!!

Kilka zaproszeń

Szaleć!

Od kilku lat, w każdy piątek w Soleckim Centrum Kultury panuje „nad wyraz szalenie szalona atmosfera”, a wszystko za sprawą KLUBU SZALONEGO MAŁOLATA. Jedne małolaty wyrastają, a na ich miejscu szaleją kolejne. Wszystko jest jednak pod dyskretną kontrolą instruktorów SCK i tak w piątek 9 marca o godzinie 16.00 klubowicze zapraszają na spotkanie pod hasłem „Między nami kobietami”, dla podkreślenia święta płci pięknej. W programie m.in. konkursy plastyczne, gry i zabawy.

Recytować!

Do 15 marca 2007 r. przyjmowane są zgłoszenia do soleckich eliminacji 52. **Ogólnopolskiego Konkursu Recytatorskiego.**

W tegorocznej edycji konkursu obowiązują te same zasady i te same, co w latach ubiegłych kategorie turniejowe: recytatorska, poezji śpiewanej, teatrów jednego aktora i turniej dla niepokornych o nazwie wywiedzione ze słowa.

22 marca o godz. 17.00 w Soleckim Centrum Kultury odbędzie się miejski finał, a 12 i 13 kwietnia w Pałacu w Lubostroniu nasi najlepsi recytatorzy mamy taką nadzieję - pokażą swoje umiejętności na eliminacjach wojewódzkich. Sprawami konkursu recytatorskiego zajmuje się Alicja Zielaś z SCK tel. 052 387 98 24. Można także skorzystać z konsultacji fachowych instruktorów teatralnych SCK.

Czytać!

„Bez czytelnictwa przegramy wyścig z mądrzejszymi - z tymi, którzy czytają” -

to hasło Fundacji ABC XXI - pomysłodawcy akcji „Cała Polska czyta dzieciom”.

Biblioteka Publiczna naszego miasta również bierze udział w tej akcji i w ramach upowszechniania czytelnictwa organizuje różnorakie zajęcia, spotkania i konkursy czytelnicze dla najmłodszych.

I tak 21 marca 2007 r. o godz. 14.30 odbędzie się konkurs czytelniczy pod hasłem: „Kajtkowe przygody” Marii Kownackiej - z okazji 25 rocznicy śmierci autorki, na który zapraszamy uczniów klas III szkoły podstawowej. Wszystkich chętnych do udziału w konkursie serdecznie zachęcamy do zgłoszenia się, do 19 marca br. w filii bibliotecznej dla dzieci. Zapraszamy do zabawy, cenne nagrody czekają!

IWONA LICHOCKA
KIEROWNIK BIBLIOTEKI

Kuria Bydgoska informuje

Wydział Duszpasterski Kurii Bydgoskiej informuje, iż w Bydgoszczy przeprowadzane są Katechezy Drogi Neokatechumenalnej w parafii Świętych Polskich Braci Męczenników od 12 lutego br., a w parafii Świętej Trójcy od 5 marca br. W obu parafiach w poniedziałki i czwartki o godz. 19.30.

Sprzedane nieruchomości

Burmistrz Miasta i Gminy Solec Kujawski podaje do publicznej wiadomości, że w wyniku publicznego przetargu ustnego przeprowadzonego 16 lutego 2007 r. sprzedano:

- lokal mieszkalny położony przy ul. Toruńskiej 46/10 w Solcu Kuj.

Natomiast w wyniku rokowań z 2 marca 2007 r. sprzedano:

- nieruchomość gruntową ozn. nr 2263 o pow. 4151 m², położoną w Solcu Kujawskim przy ulicy Zbożowej.

- nieruchomość gruntową ozn. nr 2265 o pow. 4440 m², położoną w Solcu Kujawskim przy ulicy Zbożowej.

- nieruchomość gruntową ozn. nr 2266 o pow. 4533 m², położoną w Solcu Kujawskim przy ulicy Zbożowej.

Od 1 marca br. Soleckie Centrum Informacji mieszczące się przy Pl. Jana Pawła II jest czynne od poniedziałku do piątku w godz. od 7.00 do 17.00.

Na zaproszenie Soleckiego Centrum kultury 1 kwietnia do Solca Kujawskiego przyjedzie najbardziej znany w Polsce ksiądz proboszcz z serialu „Plebania”, czyli aktor **Włodzimierz Matuszak**. Wraz z zaprzyjaźnionymi artystami przedstawi on spektakl poetycki nawiązujący do rocznicy śmierci Jana Pawła II. O szczegółach napiszemy w kolejnym numerze „Soleckich Wiadomości z Ratusza”

Włodzimierz Matuszak w Solcu



Usługi opiekuńcze

Miejsko - Gminny Ośrodek Pomocy Społecznej w Solcu Kujawskim informuje, że osoby starsze, samotne, niepełnosprawne wymagające pomocy lub osoby którym rodzina nie może tej pomocy zapewnić, mogą skorzystać z usług opiekuńczych świadczonych przez MGOPS.

Usługi obejmują pomoc w zaspokajaniu codziennych potrzeb życiowych (przygotowanie posiłku, zrobienie zakupów, utrzymanie czystości w mieszkaniu), pielęgnację i toaletę przeciwdrożdżynową, zapewnienie kontaktów z otoczeniem oraz inne wynikające z zaistniałych potrzeb.

Zainteresowani mogą zgłaszać się do pracownika socjalnego obsługującego osoby niepełnosprawne oraz osoby starsze, który od stycznia 2007 przyjmuje w budynku Środowiskowego Domu Samopomocy przy ul. 29 Listopada 10 (dostosowanego dla osób z niepełnosprawnością ruchową).

Godziny przyjmowania interesantów: od poniedziałku do piątku w godz. 7.30 10.00 i 13.00 14.15; we wtorki w godz. 7.30 10.00 i 14.00 15.30.

Ośrodek Sportu i Rekreacji

Dyrektor Ośrodka Sportu i rekreacji zaprasza kibiców do oglądania imprez, które odbędą się w soleckiej hali w marcu i na początku kwietnia br.:

W marcu na hali

❖ Turniej piłki halowej o Puchar Dyrektora OSiR Solec Kujawski (drużyny uczestniczące w Soleckiej Lidze Piłki Halowej) - 10 marca (sobota), godz. 10.00

❖ Szachy III liga - MLKS Solec Kuj. - Łucznik Żołędowo - 11 marca (niedziela), godz. 10.00

❖ Turniej piłki siatkowej komendy wojewódzkiej policji - 14-15 marca (środa /czwartek), godz. 9.00

❖ Turniej „Pluszowego Misia” Szkoły Podstawowej nr 4 - 23 marca (piątek), godz. 9.00

❖ Eliminacje Igrzysk Olimpijskich Sportowców Wiejskich w piłce koszykowej mężczyzn Solec Kujawski, Mogilno, Barcin - 24 marca (sobota), godz. 10.00

❖ Turniej szachowy o Złota Wież LZS - 25 marca (niedziela), godz. 10.00

Medaliści z Łochowa

Podczas IX Otwartych Mistrzostw Województwa Kujawsko-Pomorskiego, które odbyły się w Łochowie soleccy karatecy z klubu Kyokushin zajęli, podobnie jak w ubiegłym roku, pierwsze miejsce drużynowo w kata. W klasyfikacji drużynowej kumite najwięcej punktów zdobyła Bydgoszcz przed Inowrocławiem i Solcem Kujawskim.

Klub z Solca Kujawskiego reprezentowany był niemal przez wszystkich najlepszych zawodników oraz kilku debiutantów. Mimo tremy wśród 34 zawodników do lat 9 bardzo dobrze wypadli Franek Domanowski (17) i Karol Spiczonek (11). W tej kategorii swój pierwszy medal wywalczył nasz reprezentant Oskar Paczkowski zajmując drugie miejsce. Szczególny sukces odnotowali Patryk Boczkaja i Kinga Boczkaja zdobywając po dwa medale. Patryk - srebrny medal w kata i złoty w kumite, a jego siostra Kinga - złoty w kumite i srebrny w kata. Kinga została także wybrana przez sędziów najlepszą zawodniczką mistrzostw za co otrzymała okazały puchar. Udany występ odnotowało także troje

rodzeństwa Wiemannów. W kata Martyna i Norbert zdobyli srebrne medale a Sylwester dołożył punkty do klasyfikacji drużynowej zajmując 4 miejsce. Do sukcesów Solca Kujawskiego dopisywali się kolejni zawodnicy. Podwójnym złotym medalistą został nasz najlepszy zawodnik Paweł Elszyn, który stoczył w finale zaciętą i bardzo wyrównaną walkę ze swoim stałym przeciwnikiem z Bydgoszczy Krzysztofem Feterem.

Na uwagę zasługuje także start Kacpra Siemianowskiego, który po pomyłce w eliminacjach dostał się do finału kata na ostatnim miejscu. Do finału wyszedł tym razem lepiej skoncentrowany i przeskoczył aż na drugie miejsce zdobywając srebrny krążek. Złoto w tej kategorii wywalczył także reprezentant Solca Kujawskiego Daniel Bińkowski, dla którego był to pierwszy medal



W kata swoje kategorie wygrali także Aleksandra Dybał i Michał Tylicki. Srebrny medal w kumite i brązowy w kata zdobył Kacper Kęska. Brązowe medale w kumite wywalczyli Patryk Baumgart i Emilia Batkowska, która także punktowała w kata zajmując 4 lokatę. Brązowe medale w kata zdobyły także Adrianna Jakubiec i Agnieszka Bojakowska.

Witajcie w klubie

15 lutego 2007 r. w Warszawie odbyło się uroczyste wręczenie Certyfikatów nowym członkom **Polskiego Klubu Infrastruktury Sportowej**. Jest to organizacja, która została powołana do życia na początku czerwca 2005 roku w odpowiedzi na potrzeby oraz oczekiwania środowiska osób, firm, gmin i instytucji działających na rzecz rozwoju szeroko rozumianej infrastruktury sportowej i rekreacyjnej.

Klub jest dobrowolną organizacją członkowską, działającą w imieniu oraz na rzecz interesów swoich członków, we wspólnym interesie środowisk działających w obszarze budowy, modernizacji i zarządzania obiektami sportowymi i rekreacyjnymi oraz na rzecz rozwoju

infrastruktury sportowo-rekreacyjnej w Polsce. Ponadto **Polski Klub Infrastruktury Sportowej** realizuje i upowszechnia "Program na rzecz rozwoju infrastruktury sportowej i rekreacyjnej w Polsce" pod patronatem i we współpracy z Ministerstwem Edukacji Narodowej, Ministerstwem Sportu, Polskim Komitetem Olimpijskim, Stowarzyszeniem Architektów Polskich, urzędami marszałkowskimi oraz Międzynarodowymi Targami Poznańskimi.

Od 15 lutego 2007 r. w gronie 59 członków znalazł się **Solec Kujawski, burmistrz Antoni Nawrocki, Ośrodek Sportu i Rekreacji w oraz jego dyrektor Zbigniew Wawrzyniak.**

Ośrodek Sportu i Rekreacji ogłasza nabór na

kurs nauki pływania

- kurs będzie składał się z 20 zajęć godzinnych (45 min. w basenie z instruktorem + 15 min. na przygotowanie do zajęć) = 10 tygodni x 2 lekcje,

- zajęcia odbywać się będą w poniedziałki oraz środy w godzinach 16.30 - 17.30,

- odpłatność za kurs wynosi 250 zł (możliwość wpłaty w 2 ratach po 125 zł).

Wszystkich chętnych prosimy o zgłaszanie się pod nr tel. 052 387-20-15.



3 i 4 marca w hali OSiR-u odbyły się Mistrzostwa Polski Juniorów i Juniorów Młodszych w Łucznictwie.

SOLECKIE WIADOMOŚCI Z RATUSZA

Wydawca: Urząd Miasta i Gminy, ul. 23 Stycznia 7, 86-050 Solec Kujawski.

Tel. 052 - 387 - 01 - 32

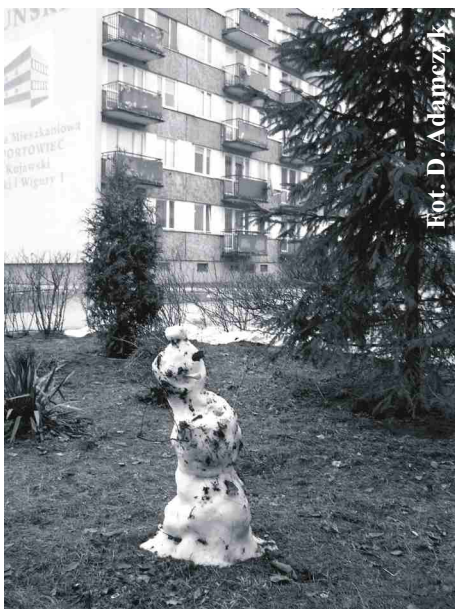
e-mail: rzecznik@soleckujawski.pl

Redaguje Zbigniew Stefański.

Druk: PHU REN GRAF Józef Śmigaj, Solec Kujawski.

Uczniowie pomogą

Uczniowie Technikum Handlowego i Technikum Ekonomicznego Zespołu Szkół Ogólnokształcących i Zawodowych w Solcu Kujawskim wraz z nauczycielem rachunkowości Małgorzatą Kowalikowską tak jak w latach ubiegłych, będą **nieodpłatnie rozliczać mieszkańcom Solca Kujawskiego podatek dochodowy (PIT 37)**. Serdecznie zapraszamy **22 marca br. (czwartek) w godz. 14.00 - 16.00 do sali nr 14 w budynku szkoły przy ul. 23 Stycznia 13.**



Jaka zima, taki bałwan.

Leczenie jaskry

Miejsko - Gminna Przychodnia Zdrowia (ul. Powstańców 7a) informuje, że w 2007 r. prowadzi akcję profilaktyczną „Wczesna diagnostyka i leczenie jaskry”. Program obejmuje osoby powyżej 35. roku życia. Zapisami na badania oraz określeniem terminu przyjęcia zajmuje się w przychodni Lucyna Jędrzejewska, pielęgniarka z poradni okulistycznej, w poniedziałki w godz. od 12.00 do 16.00.

Walentynki to święto zakochanych, czas życzeń, kartek, serduszek. Ta tradycja od kilku lat zaistniała i u nas. Jednak w tym roku na bardzo ciekawy

Ogrodniczak. Naklejki w kształcie serduszek z hasłem „Kochajmy Zwierzaczki” kupowali wszyscy. To taki miły prezent dla swojej sympatii, a przy okazji zbieranie funduszy na schronisko

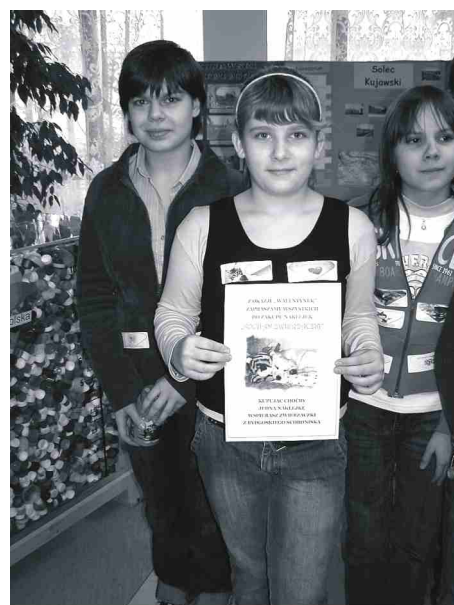
Walentynki inaczej

pomysł wpadły dziewczęta z klas VI, które postanowiły przeprowadzić w akcję pod hasłem „Kochajmy Zwierzaczki”.

Pomysłodawcą i głównym organizatorem była Daria Jendrzejewska uczennica klasy VI d. Przygotowała wraz z mamą naklejki z motywami zwierząt, jak i akcentami walentynkowymi. Pomagały jej koleżanki z klasy Ola Grochowska, Justyna Kiljańska, Sandra Maciąg, Agnieszka Marchew, Hania Ochocka, Agnieszka Santur, Monika Siwek, Aneta Wachowska, Asia Szulc i Paulina

dla zwierząt, któremu Szkoła Podstawowa nr 4 pomaga od lat. Do akcji włączyli się czynnie nauczyciele, pomagając w sprzedaży i kupując serduszką. Cała szkoła w dniu Św. Walentego była w serduszkach, a sam pomysł był rewelacyjnym, łącząc przyjemne z pożytecznym.

Zebrane podczas akcji pieniądze - 180 zł, zostały przeznaczone na zakup karmy dla zwierząt, która trafiła do schroniska dla zwierząt w Rozwarzynie.



Pożegnanie z kasztanowcem

Społeczność Zespołu Szkół będzie zmuszona, niestety, pożegnać się z przepięknym kasztanowcem, który rośnie na terenie szkoły przy ul. Kościuszki „od zawsze”.

Jest on ozdobą (szczególnie wiosną i jesienią, gdy mieni się cudnymi barwami), atrakcją dla dzieciaków (spadające kasztany) i utrapieniem dla pana woźnego (spadające liście). Z powodu pękającego pnia, który zagraża bezpieczeństwu uczniów (w ubiegłym roku odpadł 10 m konar) podjęta została decyzja o konieczności wycięcia drzewa, które przez lata stało się jednym z symboli naszej szkoły oraz powiernikiem sekretów wielu młodych serduszek. Szkoda!

Zasmucona stratą ulubieńca społeczność szkoły

Od redakcji

Ponieważ kasztanowiec stoi na terenie, który jest własnością gminy, zezwolenie na usunięcie drzewa wydaje starostwo powiatowe w Bydgoszczy. Zgodnie z przepisami ma na podjęcie decyzji miesiąc.



Zapisy do „czwórki”

Dyrektor Szkoły Podstawowej nr 4 informuje, że od 6 do 31 marca 2007 r. można zapisywać dzieci rozpoczynające od 1 września 2007 r. naukę w klasie I SP4. Wpisywać na listę uczniów można osobiście w sekretariacie szkoły lub telefonicznie pod numerem 052 387 1359.

