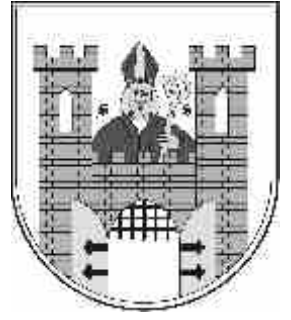


W

SOLECKIE WIADOMOŚCI Z RATUSZA



Nr 42

14 KWIETNIA 2006 r.

Exemplarz bezpłatny

ISSN 1733-7755

SOLEC KUJAWSKI 1325 - 2006

681 ROCZNICA NADANIA PRAW MIEJSKICH

*Radosnego i pełnego zadumy
przeżywania Świąt Wielkanocnych,
pogody ducha, wiary w odrodzenie
i takiej prawdziwej wewnętrznej
odnowy, którą symbolizuje
Zmartwychwstanie Pańskie życzymy
nam wszystkim - Mieszkańcom Solca
Kujawskiego.*

Zdzisław Zoczek

PRZEWODNICZĄCY
RADY MIEJSKIEJ

Antoni Nawaczyński

BURMISTRZ



Ostatnie konsultacje

Spotkanie z rodzicami uczniów szóstych klas szkoły podstawowej, które odbyło się w soleckim gimnazjum było ostatnim etapem konsultacji podjętych przez burmistrza przed sesją rady miejskiej, na której miała zapaść decyzja o utworzeniu drugiego gimnazjum. Od rodziców wiele zależało. Gdyby wyrazili negatywną opinię do projektu powołania gimnazjum w Szkole Podstawowej nr 1, burmistrz wycofałby projekty uchwał związane ze zmianą sieci szkół prowadzonych przez gminę, a tym samym z tworzeniem drugiego gimnazjum. Tak się jednak nie stało.

Po wystąpieniu burmistrza, w którym mówił m.in. o tym jak widzi funkcjonowanie nowej szkoły głos zabrała Hanna Elszyń, dyrektor gimnazjum, która

Dokończenie na str. 2

XXXIV sesja RM

Będzie nowa szkoła

DRUGIE GIMNAZJUM

- Wnoszę o powołanie drugiego gimnazjum na bazie obiektów Szkoły Podstawowej nr 1 - tak zwrócił się do radnych burmistrz proponując podjęcie stosownej uchwały. - Mimo coraz lepszej pracy nauczycieli obecne gimnazjum ma też słabości wynikające ze zbyt dużej liczby uczniów. Nie wszyscy rodzice są taką sytuacją usatysfakcjonowani. Na początku byłem zwolennikiem utworzenia w naszym mieście tylko jednego gimnazjum, ale z czasem zmieniłem zdanie, także po konsultacjach przeprowadzonych z rodzicami. Sądziłem, że do powstania drugiego gimnazjum dojdzie nie wcześniej niż za dwa, trzy lata, ale wydarzenia z początku roku decyzję tę przyspieszyły. Pomysł stworzenia drugiego gimnazjum został społecznie dobrze przyjęty. 3 kwietnia spotkał się z rodzicami klas VI, którzy m.in. w ankiecie wypowiedzieli się na temat projektu utworzenia gimnazjum w SP 1. Większość

uznała, że to dobry pomysł (o samym spotkaniu z rodzicami i o wynikach ankiety piszemy w odrębnej publikacji - red.). Również pozytywną opinię wydało kuratorium oświaty. Ponieważ istnieje duża obawa nauczycieli obecnego gimnazjum o pracę, zapewniam, iż z powodu powstania nowego gimnazjum nie ubędzie ani jedno miejsce pracy. Mniej godzin będzie jedynie z powodu zmniejszającej się liczby uczniów. Podkreślam nowe gimnazjum będzie budowane w oparciu o kadre obecnego. Podjęcie tej uchwały ma sens jedynie w sytuacji, kiedy będzie wybudowana nowa szkoła na Osiedlu Toruńskim.

Obecna podczas sesji dyrektorka gimnazjum ustosunkowała się do argumentów prezentowanych przez burmistrza. Zaznaczyła, że z częścią z nich się zgadza, jednak pozostałe budzą jej wątpliwości:

- Szkoła, w której uczy się 700 uczniów nie jest molochem i trudno mówić o anonimowości.

Perspektywa budowy nowej szkoły budzi jednak obawy, że zabraknie środków na utrzymanie dotychczasowej bazy oświatowej, która wymaga remontów i doposażenia w pomoce dydaktyczne. Nie chciałabym, aby dzieci z naszej szkoły straciły na tej decyzji. Podejmując ją nie można kierować się emocjami.

Uwagi komisji edukacji rady miejskiej przedstawił jej przewodniczący, który zapytał: czy reorganizacja sieci szkół spowoduje uszczuplenie budżetów SP 4 i gimnazjum oraz czy zdaży się przygotować obiekt SP 1 do przyjęcia roczników gimnazjalnych? Komisja uznała też, że ulokowanie nowego gimnazjum w SP 1 przyspieszy decyzję o budowie nowej szkoły, po drugie, przy mniejszej liczbie gimnazjalistów będzie bezpieczniej, nowa szkoła to także zdrowa konkurencja, wreszcie wyniki ankiety przeprowadzonej wśród rodziców skłoniły komisję do opowiedzenia się za projektem utworzenia gimnazjum w SP 1, mimo że spojrzenie wszystkich członków komisji nie jest jednoznaczne.

Radni prezentujący odmienny pogląd

Dokończenie na str. 3

Ostatnie konsultacje

Dokończenie ze str. 1

przekazała negatywną opinię rady pedagogicznej co do projektu powstania gimnazjum w SP 1. Wraz z nauczycielami zaprezentowała też osiągnięcia szkoły, z których wynikało, że jest się czym pochwalić. Było sporo mowy o planach na ten rok i dalsze lata. Zebrani usłyszeli o tworzeniu klas sportowych, kontynuowaniu naboru do tzw. klasy „E”, ciągłym podnoszeniu poziomu bezpieczeństwa w szkole, również poprzez wprowadzenie monitoringu.

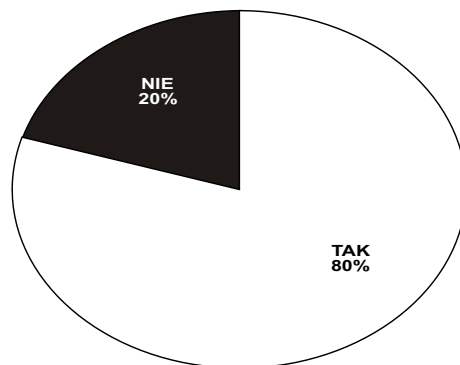
I właśnie w dyskusji rodzice na ten element zwracali szczególną uwagę. Mówili o zagrożeniach wynikających z uczęszczania do tak licznej szkoły i rodzających się stąd problemach wychowawczych. Tak więc wyraźnie było widać, iż

to nie poziom dydaktyczny budzi obawy. Zabierający głos wyraźnie to podkreślali. - Nauczyciele są dobrzy, ale obawiamy się o bezpieczeństwo naszych dzieci.

Na zakończenie spotkania rodzice wypełnili ankietę, w której odpowiedzieli na kilka pytań. Z uzyskanych odpowiedzi wynikało, że większość z ankietowanych (80 proc.) jest za utworzeniem gimnazjum w SP1, chcieliby też, aby ich dzieci uczęszczały do gimnazjum w SP 1 (74 proc.). Również zdecydowana większość rodziców widzi konieczność powstania w naszym mieście drugiego gimnazjum (88 proc.).

W ankiecie wzięło udział 69 respondentów (31,36 proc. osób, które zaproszono na spotkanie), w tym 33 mających dzieci w VI kl w SP 1 i 36 w SP 4.

Czy jestem za utworzeniem drugiego gimnazjum w Szkole Podstawowej nr 1?



Od 20 marca punkt obsługi ZUS w naszym mieście jest czynny dwa razy w tygodniu, a nie raz co było bolączką wielu sołeczan. Kiedy rozmawialiśmy z niektórymi interesantami zauważyli poprawę sytuacji, jednak mówili, że idealnie byłoby dla nich gdyby punkt był czynny trzy dni w tygodniu. To, że udało się wydłużyć do dwóch dni w tygodniu funkcjonowanie soleckiego punktu zakładu ubezpieczeń było możliwe również dzięki dużemu wsparciu udzielonemu przez radnych powiatu z naszego miasta, a szczególnie Dominika Detmera, który niezależnie od rozmów prowadzonych przez urząd, przekonywał ZUS do przyjęcia rozwiązania korzystnego dla mieszkańców Solca.

Solec doceniony

10 kwietnia podczas gali w toruńskim Dworze Artusa burmistrz Antoni Nawrocki odebrał wyróżnienie nadane naszej gminie przez kapitułę regionu kujawsko - pomorskiego Konkursu Łodołamacze 2006 za szczególną wrażliwość społeczną i odpowiedzialną politykę personalną uwzględniającą potrzeby osób niepełnosprawnych. Zdaniem kapituły, działalność gminy na polu rehabilitacji zawodowej i społecznej osób niepełnosprawnych stanowi wzór godny do naśladowania.



Pięść? Nie jedź!

Niebawem święta. Wielu z nas spędzi je w gronie rodziny, przyjaciół. Często spotkania te odbywają się przy suto zastawionych stołach, na których pojawia się również alkohol. I w tym miejscu zaczynają się problemy.

Wielokrotnie niektórzy goście wsiadają za kierownicę po jednym głębszym. Prowadzi to do tragedii na drodze. Zdarza się nagminnie, iż to właśnie osoby będące pod wpływem alkoholu lub po prostu pijane są sprawcami kolizji i wypadków drogowych, w tym tych najgroźniejszych ze śmiertelnymi ofiarami. I nie pomagają apele mediów, instytucji, czy nawet policji o zachowanie umiaru, a przede wszystkim zdrowego rozsądku. Cóż z tego, że każdy z nas pamięta hasło: Pięść? Nie jedź!, wielu z przekąsem dodaje: Nie pięść? Wypij. Pół biedy, jeżeli potem nie prowadzimy auta, a jedynym następstwem jest złe samopoczucie i ból głowy następnego dnia.

Jazda po pijanemu, lub pod wpływem

alkoholu to bolączka wielu środowisk, także naszego. Jak wynika z policyjnych statystyk, w pierwszym kwartale br. zatrzymano w Solcu 19 nietrzeźwych kierujących pojazdami, w tym trzech po raz kolejny. W kilku przypadkach zawartość alkoholu we krwi przekraczała 2 promile.

Sądy w takich sytuacjach orzekają obowiązkowy zakaz prowadzenia pojazdów na okres 3 lat (najczęściej od pół roku do 2 lat); karę pozbawienia wolności na okres do 2 lat (z reguły z warunkowym zawieszeniem jej wykonania na okres próby trwającej do 5 lat); grzywnę; karę ograniczenia wolności polegającą na wykonywaniu dozorowanej pracy na cele społeczne lub też nawiązkę na rzecz organizacji i instytucji, których podstawowym zadaniem jest udzielanie pomocy osobom poszkodowanym w wypadkach drogowych.

Miejmy nadzieję, że nałożone kary oduczą wsiadania za kółko po pijanemu.

Jest Europa

Od niedawna na antenę soleckiej kablówki powrócił program Europa, Europa. Jak wyjaśnia **Andrzej Bambrowicz**, prezes Telewizji Kablowej, przerwa w transmisji była spowodowana awarią dekodera. Kilkakrotnie dekodery ten był naprawiany, lecz po jakimś czasie ponownie odmawiał posłuszeństwa. W związku z tym zakupiono nowy dekodery i program jest nadawany bez przeszkód. W takich sytuacjach awaryjnych TVS nie ma możliwości nadawania w zamian innego programu, ponieważ wymagałoby to podpisania umowy z kolejnym nadawcą. Ponieważ obecna oferta programowa wyczerpuje środki finansowe uzyskane z opłat, stąd nie ma możliwości podpisywania dalszych umów z nadawcami.

Będzie nowa szkoła

Dokończenie ze str. 1

podkreślali, iż są za powstaniem w Solcu drugiego gimnazjum, jednak nie stało się nic takiego, co uzasadniałoby tak pochopne tworzenie nowej szkoły ponadpodstawowej. Poza tym, o opinie proszeni byli jedynie rodzice szóstoklasistów, nie wiadomo więc jakiego zdania są rodzice uczniów SP 1 z niższych klas.

Zwolennicy rozwiązania zaproponowanego przez burmistrza zwrócili też uwagę na fakt, że to właśnie teraz jest dobry moment na taką decyzję. Za kilka lat, kiedy zmniejszy się liczba uczniów w rocznikach gimnazjalnych być może nie będzie potrzeby tworzenia drugiej szkoły, co byłoby błędem. Dwa mniejsze gimnazja wzbogacą ofertę edukacyjną, która powinna pozwolić na zatrzymanie jak największej grupy uczniów w naszym mieście. Poza tym jest to wyjście naprzeciw oczekiwaniom rodziców.

Po długiej, ponad dwugodzinnej dyskusji i wymianie szeregu argumentów, radni przystąpili do głosowania. Ostatecznie dziewięć z nich poparło utworzenie gimnazjum w SP 1, dwoje było przeciw i dwoje wstrzymało się od głosu.

Konsekwencją tej uchwały były dwie kolejne dotyczące ustalenia sieci publicznych szkół prowadzonych przez gminę oraz ustalenia sieci publicznych przedszkoli i oddziałów przedszkolnych przy szkole podstawowej prowadzonych przez gminę.

SPRAWOZDANIE BURMISTRZA

W swoim sprawozdaniu burmistrz zwrócił uwagę na sprawy, którymi zajmował się sołecki magistrat. Są to: opracowywanie projektu oświetlenia ulicy Wrzosowej; przeprowadzenie częściowego odbioru nowego targowiska (całkowity odbiór nastąpi do 31 kwietnia br zgodnie z umową); naprawa ogrzewania świetlicy wiejskiej w Przyłubiu; w trakcie przygotowania jest projekt zmiany organizacji ruchu na Osiedlu Leśnym oraz zmiany na pozostałych drogach gminnych zgodnie z wcześniejszymi propozycjami zarządu Osiedla Staromiejskiego i Osiedla Toruńskiego; na bieżąco uzupełniane są nierówności na drogach, powstałe w okresie zimowym, a także oświetlenie na terenie miasta.

Kolejną ważną kwestią dla samorządu jest ograniczanie bezrobocia. Współpraca z Powiatowym Urzędem Pracy w Bydgoszczy

i Wojewódzkim Urzędem Pracy w Toruniu daje szansę korzystania z szeregu programów, pozwalających na zatrudnienie kolejnych mieszkańców Solca. Już dzisiaj wiadomo, że w lipcu w ramach robót publicznych zostaną zatrudnione 42 osoby. W ramach prac społecznie - użytecznych, do końca roku planuje się zatrudnienie 79 osób. W marcu zatrudniono 12 osób, a kolejne będą zatrudnione od lipca i od października br.

8 marca br. w wyniku porozumienia zawartego z wojewodą gmina otrzymała dotację celową w wysokości 225.000 zł. na realizację programu „Pomoc państwa w zakresie dożywiania”. Udział gminy w realizacji zadania wynosi 150.000 zł. Z kolei dzięki współdziałaniu z Zarządem Polskiego Komitetu Pomocy Społecznej w Bydgoszczy, w lutym, Miejsko - Gminny Ośrodek Pomocy Społecznej pozyskał żywność w ramach programu „Dostarczanie żywności dla najuboższej ludności Unii Europejskiej w roku 2006”. Do rozdysponowania otrzymano 480 kg sera topionego (ser przydzielany jest po 0,5 kg na osobę w rodzinie, co wystarczy dla 960 osób).

Zgodnie z nowelizacją ustawy o świadczeniach rodzinnych, jednorazowa zapomoga z tytułu urodzenia dziecka przysługuje w wysokości 1.000 zł niezależnie od dochodów rodziny. W okresie od 9 lutego z tej formy pomocy skorzystało 46 osób. Wydatkowano na ten cel 46.000 zł.

Oprócz tego Stowarzyszenie Rozwoju Gmin na zlecenie Banku Gospodarstwa Krajowego opracowuje dokument dotyczący zwiększenia możliwości rozwojowych naszej gminy. W tym celu zostały powołane dwa zespoły spośród pracowników urzędu oraz osób prowadzących działalność gospodarczą, które służą pomocą, przygotowują stosowne analizy i dokonują oceny dokumentów przedstawianych przez Stowarzyszenie Rozwoju Gmin. Ostateczne opracowanie i wynikające z niego wnioski oraz propozycje dalszych kierunków rozwoju, zostaną przedstawione przez Stowarzyszenie Rozwoju Gmin w kwietniu br.

REGIONALNE CENTRUM PRZEDSIĘBIORCZOŚCI I INNE UCHWAŁY

Rada miejska podjęła także szereg innych uchwał m.in. o powołaniu Regionalnego Centrum Przedsiębiorczości, którego celem działalności jest: stwarzanie specjalnych warunków organizacyjno prawnych i tech-

nicznych ułatwiających rozwój nowopowstałych lub istniejących małych i średnich przedsiębiorstw, aktywne przeciwdziałanie bezrobociu poprzez wszechstronną pomoc zainteresowanym osobom w tworzeniu przedsiębiorstwa i jego działalności w początkowym okresie, promowanie rozwoju produkcji i usług opartych na nowocześnie

technologiach, ekonomiczna aktywizacja lokalnej społeczności w celu podejmowania działalności gospodarczej, zmiana w strukturze lokalnego rynku pracy, rozwój przedsiębiorczości, zwiększenie aktywności inwestycyjnej na terenie gminy, promocja gminy w sektorze gospodarczym. Działalność spółki nie ma być prowadzona w celach zarobkowych. Powołanie RCP wynika przede wszystkim z konieczności zapewnienia profesjonalnego zarządzania Inkubatorem Przedsiębiorczości. Centrum przejmie też obowiązki Sołeckiego Centrum Informacji. Idea powołania RCP wiąże się również z koniecznością stworzenia optymalnych warunków obsługi inwestorów. Przyjęta forma organizacyjna umożliwi pozyskiwanie zewnętrznych środków finansowych niezbędnych do realizacji zadań centrum przedsiębiorczości. Jak podkreślił burmistrz, obecna formuła zarządzania inkubatorem przez pełnomocnika burmistrza wyczerpała się i należy stworzyć szersze ramy działalności. Powołaniu centrum sprzeciwiło się troje radnych.

Radni podjęli uchwałę w sprawie miejscowego planu zagospodarowania przestrzennego zabudowy mieszkaniowej jednorodzinnej wraz z usługami towarzyszącymi w rejonie ulic: Kujawska, Tartaczna, Lipowa, Młyńska, Topolowa. Teren ten obejmuje 90 hektarów, na którym według przyjętego planu będzie mogło powstać podmiejskie osiedle z zabudową maksymalnie trzykondygnacyjną. Plan zakłada powstanie 120 dużych działek, na którym będzie mogło mieszkać łącznie około 2 tys. osób. Zarezerwowano też teren przeznaczony na budowę szkoły.

Rada uchwaliła regulamin utrzymania czystości i porządku na terenie gminy oraz górne stawki opłat ponoszonych przez właścicieli za odbieranie odpadów i nieczystości. Chodzi o właścicieli, którzy nie udokumentują, iż korzystają z usług firmy zajmującej się wywozem śmieci. Stawki te różnią się w wypadku zabudowy wielorodzinnej i jednorodzinnej, zależą także od tego, czy odpady są, czy nie są segregowane. I tak na terenie zabudowy wielorodzinnej dla odpadów segregowanych wysokość opłaty od jednej osoby zamieszkującej nieruchomość za miesiąc wynosi 7,50 zł (brutto), na terenie zabudowy wielorodzinnej dla odpadów niesegregowanych - 8,56 zł, na terenie zabudowy jednorodzinnej dla odpadów segregowanych - 5,25 zł, na terenie zabudowy jednorodzinnej dla odpadów niesegregowanych - 6,00 zł, na terenie zabudowy jednorodzinnej na wsi dla odpadów segregowanych - 4,50 zł, na terenie zabudowy jednorodzinnej na wsi dla odpadów niesegregowanych - 5,15 zł oraz innych niż mieszkańcy podmiotów i instytucji prowadzących działalność gospodarczą 0,07 zł (netto) za 1 litr odpadów.

Ponadto radni podjęli uchwały w sprawie zaciągnięcia pożyczek na prefinansowanie budowy ulic na Osiedlu Leśnym, termomodernizacji budynków przy ul. Bydgoskiej 1 i 2, ul. Toruńskiej 3 oraz dotacji dla Bydgoszczy na dofinansowanie prowadzenia przedszkoli (opłata za dzieci z Solca uczęszczające do tamtejszych placówek), a także izby wytrzeźwień.

Jeszcze w tym miesiącu odbędzie się sesja absolutoryjna, podczas której radni oceniają wykonanie ubiegłorocznego budżetu. Sesję zaplanowano na 28 kwietnia br.

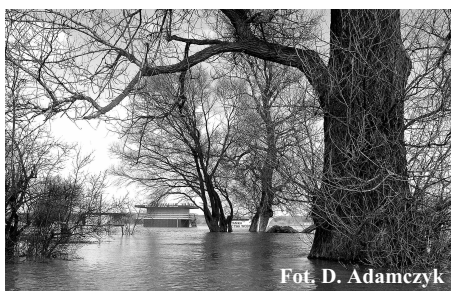


Radni podczas jednego z głosowań.

W fotograficznym skrócie



Rozpoczęła się budowa nawierzchni ulic na Osiedlu Leśnym.



Fot. D. Adamczyk

Jak co roku wiosną Wisła wystąpiła z brzegów.



Można powiedzieć, że w połowie kryta pływalnia jest już wykonana.



Przedstawiciele samorządu Murowanej Gośliny, z burmistrzem na czele, niedawno odwiedzili Solec. Goście z Wielkopolski chcieli zapoznać się z naszymi największymi inwestycjami, m.in. Inkubatorem Przedsiębiorczości, gdyż podobną strefę chcą utworzyć w swoim mieście. Interesowało ich również funkcjonowanie hali sportowej, do której budowy także się tamtejszy samorząd przymierza.

Robert Korzeniowski, Adam Małysz, Otylia Jędrzejczak, któż ich nie zna. Nazwiska innych znakomitych sportowców, dzięki którym przeżyliśmy wiele radości, byliśmy dumni z ich osiągnięć można by mnożyć. Ale nie tylko ten wieki, profesjonalny sport może

pracuje. - Są treningi, jest także szkoła. Na relaks i odpoczynek syn ma naprawdę niewiele czasu. Cieszymy się z medali, z każdego startu i zawsze trzymamy kciuki - mówią.

My również kibicujemy naszemu lekkoatletcie.

Zabrakło sześciu centymetrów

dostarczyć niezapomnianych przeżyć. Również wśród nas, są młodzi ludzie odnoszący spore sukcesy, nie tylko w zawodach regionalnych, ale ogólnopolskich i na arenie międzynarodowej. Jednak radość z ich występów, zdobytych tytułów i medali jest przede wszystkim udziałem najbliższych, kolegów z drużyny, czy reprezentacji. Nie starują bowiem w świetle kamer, błysków fleszy. Zawodów, w których uczestniczą próżno szukać na pierwszych stronach gazet. Czy znaczy to, że ich praca i osiągnięcia są mniej ważne? Może mniej spektakularne, ale ważne z pewnością nie. W naszym mieście są tacy sportowcy, staramy się na bieżąco śledzić ich poczynania i sukcesy. W końcu to solecczanie, z których możemy być także dumni.

Jednym z takich sportowców, który niedawno wrócił z Halowych Mistrzostw Świata rozgrywanych w Szwecji z brązowym medalem w skoku w dal jest **Marcin Wesołowski**, reprezentant naszego kraju, który dwa lata temu reprezentował Polskę na paraolimpiadzie w Atenach. Wśród ekipy sportowców na tegoroczne mistrzostwa świata był jedynym reprezentantem naszego województwa. Na imprezach międzynarodowych to jego ósmy medal.

- Do zwycięstwa w trójskoku zabrakło mi jedynie 6 centymetrów, byłem dopiero piąty, choć nastawiałem się na tę właśnie konkurencję. Ze startu jestem zadowolony, ale dziś jednak jestem już myślami na następnej imprezie - mistrzostwach świata w Assen w Holandii, które będą rozegrane pod koniec września tego roku - mówi M. Wesołowski.

Od startu w Atenach cały czas naszego rozmówcę prześladowa kontuzja. Na paraolimpiadzie to właśnie kontuzja nie pozwoliła na osiągnięcie lepszych wyników. Na mistrzostwach w Szwecji także mogło być lepiej. Jednak na zgrupowaniu w Wiśle tuż przed wyjazdem M. Wesołowski skreślił nogę i w czasie startu czuł skutki tej dolegliwości.

Miejmy nadzieję, że we wrześniowych zawodach nie przeszkodzi mu żaden uraz i po raz kolejny będziemy mogli cieszyć się z medalu solecczanina.

W sukces wierzą także rodzice pana Marcina. Widzą jak na co dzień ciężko



Marcin Wesołowski na podium z brązowym medalem za zajęcie trzeciego miejsca w skoku w dal podczas Halowych Mistrzostw Świata w szwedzkim Bollnäs.

Roan zagra w Chinach

Dziewiętnastego kwietnia br. zespół Roan wyrusza do Chin, gdzie zagra cztery koncerty na uniwersytetach w Szanghaju i Ningbo. Muzycy spędzą w Państwie Środka 10 dni, nie tylko grając, ale także zwiedzając ten piękny kraj. Podczas pobytu zostanie nagrany teledysk do piosenki „To, co czujesz”, która znajduje się na wydanej w grudniu 2005 r. płycie składankowej „ROAN 1995 - 2005”. Jak informują członkowie zespołu powstanie również reportaż o wizycie Roanu w Chinach, który zaprezentuje telewizja regionalna.



Odpady - problem współczesnego społeczeństwa

Odpady od wielu lat stanowią integralną część środowiska miejskiego. Jednakże dopiero w XX wieku stały się prawdziwą plagą współczesnych miast, a w szczególności osiedli mieszkaniowych.

Z aktualnych danych wynika, że przeciętna 3 - osobowa rodzina produkuje około 750 kilogramów odpadów rocznie, przy czym ilość wytwarzanych odpadów wzrasta w przerażającym tempie.

Co zrobić ze stale zwiększającą się ilością odpadów w sytuacji, gdy społeczeństwo nie zauważa istoty problemu? W jaki sposób możemy zmobilizować ludzi do podjęcia działań, które pomogłyby nam zminimalizować skalę występowania tego zjawiska?

Otóż uzyskanie odpowiedzi na wyżej wymienione pytania nie jest łatwe. Może powinniśmy zacząć od podstawowej sprawy - segregacji odpadów, którą niestety większość z nas lekceważy.

Na przeważającej części bydgoskich osiedli mieszkaniowych ustawione są pojemniki do segregacji odpadów, jednakże większość z nas nie zauważa potrzeby korzystania z ich obecności. Wrzucamy więc śmieci do kontenerów zbiorowych aby uniknąć zbędnego „zamieszania”, związanego z segregacją śmieci w naszych gospodarstwach domowych. Tymczasem takim działaniem sami sobie czynimy szkodę, przyczyniając się jednocześnie do zwiększenia kosztów wywozu śmieci. Nie każdy z nas zdaje sobie z tego sprawę, że koszty sortowania odpadów pochodzących z tzw. kontenerów zbiorowych są równie wysokie, jak koszty wywozu śmieci. Coraz częściej spotykamy się z sytuacją, że firmy dostarczające pojemniki do segregacji odpadów wywożą przesortowane odpady bezpłatnie, w zamian za profity uzyskane z surowców wtórnych. Podjęcie tego typu działań powinno wszystkich nas zachęcić do segregacji odpadów, niestety jednak dotychczasowy rezultat w tej kwestii nie jest satysfakcjonujący.

Problemy towarzyszące odpadom to nie tylko stale wzrastające góry śmieci, czy też karygodny stan zapachowo - estetyczny otoczenia kontenerów na śmieci ale sprawa znacznie istotniejsza, jaką stanowi duże zagrożenie epidemiologiczne. Zły stan sanitarno-higieniczny śmietników i wokół śmietników może w konsekwencji doprowadzić do rozprzestrzeniania się chorób przenoszonych przez gryzonie i insekty. To właśnie one są głównymi przenosicielami szkodliwych czynników biologicznych na drodze śmietnik - człowiek. Cała sytuacja kształtuje się według schematu: zakażone

śmieci - gryzonie, owady oraz psy i koty - artykuły spożywcze i higieny osobistej - człowiek. Czynnikiem sprzyjającym rozwojowi drobnoustrojów są przepełnione kontenery oraz porzucane wokół nich odpady (zwłaszcza żywnościowe i higieny osobistej), które często stają się pokarmem dla gryzoni, owadów, psów i kotów. W konsekwencji doprowadzić to może do rozprzestrzeniania się chorób zakaźnych szerszą drogą bezpośrednią i pośrednią m.in.: powietrzno - kropelkową, powietrzno -

SP nr 4

Pluszowy miś

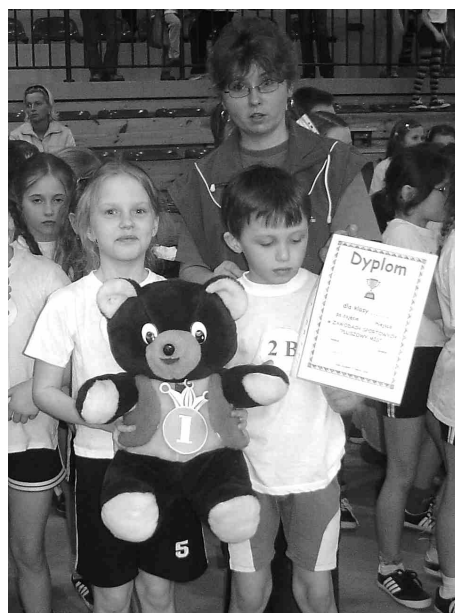
Kolejny rok, kolejne przygotowania i wreszcie rozgrywki sportowe dla maluchów.

27 marca uczniowie klas 1-3 jak co roku spotkali się na hali OSiR-u, aby wziąć udział w prawdziwych międzyklasowych zawodach.

Na trybunach miejsca zajęli członkowie rodzin (często- tata, babcia, druga babcia i) koledzy i koleżanki z klas mocno dzieląc transparenty mające zagrzewać zawodników do walki.

Zawodnicy w strojach sportowych przy akompaniamencie marsza wkroczyli na płyt boiska, gdzie uroczystego otwarcia dokonał Krzysztof Czarczyński, dyrektor SP 4.

Z dużym stresem (jak mówili sportowcy) uczniowie klas I rozpoczęli rozgrywki. Był więc bieg slalomem, skoki na skakance, przewrót w przód a nawet podanie piłki do wychowawcy.



pyłową, wodno - pokarmową. W związku z tym podejmujemy działania zapobiegawcze lub minimalizujące dane zjawisko.

Pamiętajmy, że nasz los a przede wszystkim nasze zdrowie zależy w znacznej mierze od nas samych. Nie doprowadźmy do sytuacji niosącej ryzyko zagrożenia dla zdrowia.

Opracowano w Państwowej Stacji Sanitarno - Epidemiologicznej Bydgoszcz

Jadwiga Kloska - kierownik Oddziału Oświaty Zdrowotnej i Promocji Zdrowia

Anna Jankowska - mł. asystent Oddziału Oświaty Zdrowotnej i Promocji Zdrowia

lek.med. Wojciech Wojdowski - st. asystent PSSE

Kolejno uczniowie klas II i III wykonywali coraz trudniejsze konkurencje. Emocje rosły (zarówno wśród zawodników jak i wychowawców) w miarę zbliżania się do końca zawodów. Każdy chciałby wygrać. Przypominano rozgrywki ubiegłoroczne i marzono o tym, aby ten rok był lepszy. Niektórym to się udało. Ogromne gratulacje dla zawodników, kibiców (mocno dopingujących), nauczycieli - trenerów oraz wszystkich nauczycieli za doskonałe prowadzenie, przygotowanie i konferansjerkę.

Wśród klas pierwszych zwyciężyła kl. I d przed I b i I a; klasy drugie: II b, II a i II d, II c; klasy trzecie: III c, III a, III b.



PRZYSZŁY PIERWSZOKLASISTO!

Jeżeli chcesz:

poznać szkołę,
wybrać się w komputerową podróż,
poćwiczyć buzię, język i umysł,
pobawić się w teatr,
stworzyć wielki obraz,
poćwiczyć na sali gimnastycznej

zabierz mamę lub tatę
i przyjdź koniecznie
dnia 21 kwietnia 2005 r.
na godz. 16.30
do Szkoły Podstawowej nr 4.

To idzie młodość

” - Jeżeli czujesz, że jesteś artystą albo znasz kogoś, kto na to miano zasługuje zgłoś się do Moniki Obidzińskiej, którą znajdziesz w SCK lub napisz na adres e-mail: monikaobi@wp.pl. Szukamy także chętnych osób do pomocy przy redagowaniu AKT-u. Gwarantujemy dobrą i pożyteczną zabawę!”

Z takim apelem występuje Młodzieżowa Grupa Nieformalna która zawiązała się przy Soleckim Centrum Kultury. W jej skład wchodzi: Monika Obidzińska, Maciej Małok, Marcel Maj

i Stanisław Mruk. Złożyli oni do „Wspólnoty Europejskiej - program Młodzież” konkursowy projekt o nazwie „Artystyczna inwentaryzacja”.

Projekt został zaakceptowany i tak oto młodzież przygotowuje się do wydania drukiem „AKT-u, czyli Artystycznej Książki Telefonicznej”. Ma to być rodzaj spisu powszechnego wszelakich artystów amatorskich i profesjonalnych, związanych z Solcem Kujawskim w celu ich szerszego zaprezentowania i promocji. Promocji Solca nigdy dość!



Teatralne święto 1 maja

Już dziś zapraszamy do Soleckiego Centrum Kultury na spektakle II Ogólnopolskich Spotkań Teatrów Amatorskich „TEATR PO PRACY”. Wystąpi osiem teatrów: Teatr „Fieter” z Ozimka, Teatr Ludzi Upartych z Włocławka, Zespół „Cotomy” z Prudnika, Amatorski Teatr z Kępic, Grupa „Strefa Podmiejska” z Nieporęta, „Teatr na Sznurku” z Legionowa, Teatr „112” z Kościana. Przyjedzie także głośny Teatr „Kreatury” z Gorzowa Wielkopolskiego...

Oczywiście aktorzy Grupy Teatralnej „Szlaban” także pokażą się na Spotkaniach w nowym spektaklu pt. „Kwintesencja” R. Dobrowolskiego. Wystąpią: Anna Sułkowska i Michał Małok. W tym roku przeważać będą przedstawienia rozryw-

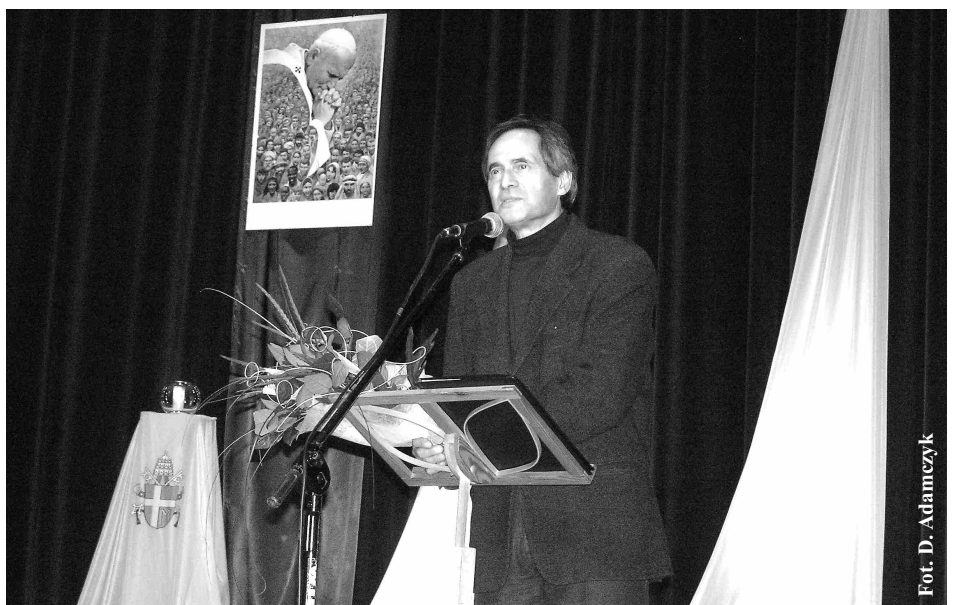
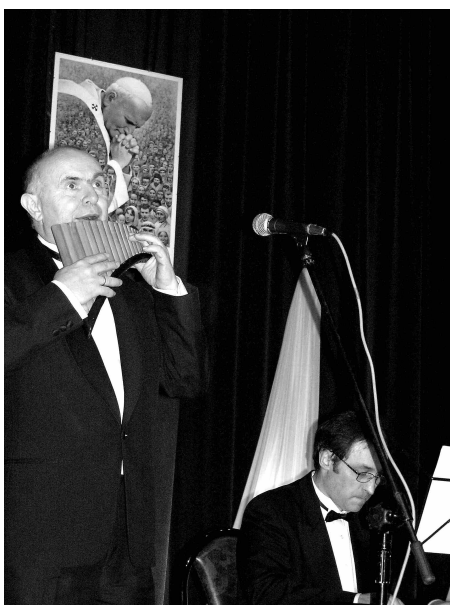
kowe, komediowe! Spotkania potrwają przez cały dzień a szczegółowy program godzinowy znajdzie się już wkrótce na afiszach. Informacje i bezpłatne zaproszenia z możliwością wykupienia cegiełki na działalność amatorskich grup SCK - do zdobycia w sekretariacie SCK.

* Jeszcze można się zgłaszać (Alicja Zielas SCK) do miejskich eliminacji turnieju recytatorskiego dla dzieci i młodzieży „STROFKA”. Przesłuchania 17 maja o godz. 17.00.

Uroczysty koncert

Młody oboista **Mateusz Kubański** (ur. 1978 w Toruniu) jest absolwentem bydgoskiej Akademii Muzycznej a studia ukończył z wynikiem celującym i wpisem do złotej księgi uczelni. Będzie on głównym wykonawcą **UROCZYSTEGO KONCERTU Z OKAZJI ŚWIĘTA 3**

MAJA po mszy świętej ok. godz 19 w Kościele PW. Najświętszego Serca Pana Jezusa w Solcu Kujawskim. Obojście towarzyszyć będzie akordeonistka **Magda Miszewska**, co jest bardzo rzadkim zestawem instrumentalnym. W interesującym programie zatytułowanym „Melodie Świata” znajdą się min: Polonez z filmu A. Wajdy „Pan Tadeusz”, tango „La Cumparsita”, walec Straussa i fragmenty „Skrzypka na dachu”.



Fot. D. Adamczyk

1 KWIETNIA W SOLECKIM CENTRUM KULTURY W PIERWSZĄ ROCZNICĘ ŚMIERCI JANA PAWŁA II SOLECCZANIE MOGLI OBEJRZEĆ SPEKTAKL PT. „DAR I TAJEMNICA”. WYSTĄPIŁ ZNANY AKTOR TEATRALNY I FILMOWY **JERZY ZELNIK** W TOWARZYSTWIE ZNAKOMITYCH MUZYKÓW: **ROBERTA GRUDNIA** (FORTEPIAN) I **GEORGIIJA AGRATINA** (FLETNIA PANA). PRZEDSTAWIENIE ODBYŁO SIĘ W RAMACH PAPIESKIEGO FESTIWALU POLSKA2006.



Minimundial - losowanie

1 kwietnia 2006 r. w odbyło się uroczyste losowanie zespołów grup A, B, C, D uczestniczących w MUNDIALU 2006. Uroczystość losowania poprzedził mecz piłki halowej pomiędzy grupami naborowymi „Unii” Solec Kujawski KS „Gwiazda” Bydgoszcz. To właśnie na boiskach tych dwóch klubów rozgrywany będzie w kwietniu i maju wielki turniej piłkarski na wzór mistrzostw świata 2006.

Spotkanie Unii i Gwiazdy zakończyło się remisem 1:1 po bramkach Łukasza

Kuźnickiego dla Unii oraz Korneliusza Sochania dla Gwiazdy Bydgoszcz. W rzutach karnych lepszymi zawodnikami okazali się młodzi piłkarze bydgoskiej Gwiazdy i to oni odebrali Puchar MUKS

„Roszak” współorganizatora za I miejsce.

Po spotkaniu odbyło się uroczyste losowanie grup i tak w grupie A zagrają: Polska (SP 4) - Kostaryka (SP 1); Ekwador Niemcy. W grupie B Anglia (SP1) Trynidad Tobago (SP 1); Paragwaj (SP 1) Szwecja (SP-4), w grupie C Argentyna (SP 4) Serbia i Czarnogóra (SP 4); Holandia (SP 4) Wybrzeże Kości Słoniowej (SP 4), w grupie D Angola (SP1) Portugalia (SP 1); Meksyk (SP 4) Iran (SP 1).

Opiekunowie otrzymali terminarz rozgrywek które zakończą się 1 czerwca 2006 meczami najlepszych zespołów z Bydgoszczy i Solca Kujawskiego.

Po uroczystości otwarcia odbyły się zawody sportowe.

Cztery medale do kolekcji

Ogólnopolskie Mistrzostwa Pomorza i Kujaw w Karate Dzieci i Młodzieży, które odbyły się 2 kwietnia w Bydgoszczy nasz młody karateka **Kamil Żuberek** może zaliczyć do udanych. W kumite indywidualnym zajął I miejsce, w drużynowym III, natomiast w kata indywidualnie był drugi, a razem z drużyną wywalczył brązowy medal.

W mistrzostwach wzięło udział 360 zawodników z najlepszych polskich klubów. Gratulujemy kolejnych sukcesów i życzymy powodzenia w następnych zmaganiach. Tym razem będą to międzynarodowe zawody, które zaplanowano na czerwiec w bydgoskiej hali Łuczniczka.

Na zdjęciu Kamil (z prawej) w walce sparingowej ze swoim klubowym kolegą.



Rodzinnych, spokojnych,
pogodnych,
pełnych ciepła i nadziei
a nade wszystko
zdrowych

Świąt Wielkanocnych
wszystkim sympatykom,
zawodnikom, trenerom, kibicom,
mieszkańcom i pracownikom
zakładów pracy współpracujących
z nami na niwie
sportu i rekreacji

życzą
Dyrektor i pracownicy
Ośrodka Sportu i Rekreacji
w Solcu Kujawskim

I MIĘDZYNARODOWY TURNIEJ UCZNIOWSKICH KLUBÓW SPORTOWYCH W ZAPASACH O PUCHAR BURMISTRZA SOLCA KUJAWSKIEGO

22-23 KWIETNIA 2006 R.

Sobota 22 kwietnia 2006 r.

Godz. 9.00 - 13.30

walki eliminacyjne

Godz. 15.00 - 15.30

uroczyste otwarcie imprezy

Godz. 15.30 - 20.00

walki finałowe

Godz. 19.00 - 20.00

dekoracja - mini zapasy

Niedziela 23 kwietnia 2006 r.

Godz. 9.00 - 13.30

walki półfinałowe i finałowe

o III i I miejsce

Godz. 13.30 dekoracja

I zakończenie zawodów

Zapraszamy kibiców!



**SOLECKIE
WIA DOMOSCI
Z RATUSZA**

Wydawca: Urząd Miasta i Gminy, ul. 23
Stycznia 7, 86-050 Solec Kujawski.
Tel. 052 - 387 - 01 - 32
e-mail: rzecznik@soleckujawski.pl
Redaguje Zbigniew Stefański.
Druk: PHU REN GRAF Józef Śmigaj,
Solec Kujawski.



Z okazji nadchodzących Świąt Wielkanocnych życzenia zdrowia, pogody nie tylko ducha członkom i sympatykom PTTK, zapraszając jednocześnie do udziału w wyprawach składu

Zarząd Oddziału Puszczańskiego PTTK
w Solcu Kujawskim



**Żółty
Tydzień**

Warto Zaszczepić się Wcześniej

**UCHWAŁA NR XXXIII/230/2006
RADY MIEJSKIEJ W SOLCU KUJAWSKIM Z
DNIA 24 LUTEGO 2006 r.
W SPRAWIE REGULAMINU DOSTARCZANIA
WODY I ODPROWADZANIA ŚCIEKÓW NA
TERENIE MIASTA I GMINY
SOLEC KUJAWSKI**

ROZDZIAŁ V

Warunki przyłączenia do sieci oraz sposób dokonywania odbioru wykonanego przyłącza

§ 15

1. Przyłączenie nieruchomości do sieci wodociągowej lub kanalizacyjnej jest odpłatne i odbywa się na pisemny wniosek o przyłączenie i określenie warunków przyłączenia, zwanych dalej „warunkami przyłączenia” złożony przez osobę ubiegającą się o przyłączenie.

2. Z wnioskiem o przyłączenie do sieci wodociągowej lub kanalizacyjnej może występować osoba posiadająca tytuł prawny do korzystania z nieruchomości, która ma być przyłączona do sieci.

3. Wniosek, o którym mowa w ust. 1 powinien w szczególności zawierać:

- dane dotyczące identyfikacji wnioskodawcy,
- adres podłączanej nieruchomości,
- rodzaj podłączenia (wodociągowe, kanalizacyjne),
- datę i podpis wnioskodawcy.

4. W uzasadnionych przypadkach Zakład może wyrazić zgodę na przyłączenie osobie, która korzysta z nieruchomości o nieuregulowanym stanie prawnym.

§ 16

Do wniosku, Odbiorca ubiegający się o przyłączenie do sieci, załącza:

- dokument potwierdzający tytuł prawny do korzystania z nieruchomości, której dotyczy wniosek a w przypadku nieruchomości o nieuregulowanym stanie prawnym, opis jego statusu prawnego w stosunku do nieruchomości,
- aktualną mapę sytuacyjną, określającą usytuowanie nieruchomości względem istniejących sieci wodociągowej lub kanalizacyjnej oraz innych obiektów i urządzeń uzbrojenia terenu.

§ 17

1. Zakład określa warunki przyłączenia i przekazuje je wnioskodawcy w terminie nie dłuższym niż 14 dni od dnia złożenia wniosku. W przypadkach szczególnych przyłączenie do sieci następuje na podstawie umowy o przyłączenie, której projekt sporządza Zakład.

2. Warunki przyłączenia są ważne 1 rok od dnia ich wydania.

3. Warunki przyłączenia określają:

- miejsca i sposób przyłączenia sieci wodociągowej lub kanalizacyjnej z instalacjami Odbiorcy,
- maksymalne dobowe zapotrzebowanie na pobór wody,
- miejsca zainstalowania wodomierza głównego oraz miejsca zainstalowania urządzenia pomiarowego liczącego ilość odprowadzanych ścieków,
- dopuszczalną ilość i jakość odprowadzanych ścieków.

§ 18

1. Przyłączenie do sieci wodociągowej lub kanalizacyjnej może nastąpić po spełnieniu warunków przyłączenia, o których mowa w § 17, a w przypadku zawarcia umowy o przyłączenie do sieci, po spełnieniu warunków w niej określonych.

2. Umowa o przyłączenie do sieci może być zawarta m. in. w przypadkach związanych z budową sieci lub

ich finansowaniem przez składającego wniosek o przyłączenie. Umowa o przyłączenie powinna w szczególności określać koszty związane z realizacją takiego przedsięwzięcia, zasady finansowania i sposób rozliczeń wraz z wymaganą dokumentacją.

§ 19

1. Warunki przyłączenia, względnie umowa o przyłączenie, stanowi podstawę do rozpoczęcia realizacji prac projektowych oraz budowlano-montażowych.

2. Określone w warunkach, względnie umowie o przyłączenie, próby i odbiory częściowe oraz końcowe są przeprowadzane przy udziale upoważnionych przedstawicieli stron.

3. Wyniki prób i odbiorów, o których mowa w ust. 2 są potwierdzane przez strony w protokołach, których wzory, uwzględniając postanowienia § 20, określa Zakład.

§ 20

1. Odbiór przyłącza dokonywany jest na podstawie końcowego protokołu odbioru technicznego według zasad określonych w warunkach przyłączenia względnie umowie o przyłączenie.

2. Protokół odbioru technicznego przyłącza powinien zawierać co najmniej:

- datę odbioru,
- przedmiot odbioru z wyszczególnieniem przeznaczenia przyłącza (rodzaju: wodociągowe, kanalizacyjne), średnicy, materiałów i długości,
- rodzaj odprowadzanych ścieków dla przyłącza kanalizacyjnego,
- skład komisji, w tym: wykonawcę i użytkownika,
- adres nieruchomości do której wykonano podłączenie,
- podpisy członków komisji.

3. Protokół końcowy stanowi potwierdzenie prawidłowości wykonania podłączenia i jego podpisanie przez strony upoważnia Odbiorcę do złożenia pisemnego wniosku o zawarcie Umowy.

ROZDZIAŁ VI

Techniczne warunki określające możliwości dostępu do usług wodociągowo-kanalizacyjnych

§ 21

1. Zakład ma prawo odmówić przyłączenia do sieci w przypadku braku wystarczających mocy produkcyjnych oraz niewystarczających warunków technicznych uniemożliwiających realizację usługi.

2. Zakład ma prawo odmówić przyłączenia do sieci jeśli przyłącze zostało wykonane niezgodnie z wydanymi warunkami technicznymi lub bez uzyskania warunków technicznych.

§ 22

1. W zakresie dostawy wody, miejscem wydania rzeczy w rozumieniu kodeksu cywilnego, jest zawór za wodomierzem głównym.

2. W przypadku braku studzienki rewizyjnej na terenie nieruchomości gruntowej Odbiorcy odprowadzającego ścieki, miejscem rozdziału sieci i instalacji wewnętrznej oraz odpowiedzialności - jest granica nieruchomości gruntowej.

3. Miejsce rozdziału sieci kanalizacyjnej obejmującej przyłącze będące w posiadaniu Zakładu i instalacji wewnętrznej oraz rozdziału odpowiedzialności, w przypadku lokalizacji studzienki rewizyjnej na terenie nieruchomości gruntowej Odbiorcy odprowadzającego ścieki - znajduje się za pierwszą studzienką licząc od strony budynku.

4. W przypadku przyłącza kanalizacyjnego stanowiącego własność Odbiorcy usługi dostarczającego ścieki miejscem rozdziału sieci i odpowiedzialności jest miejsce połączenia sieci kanalizacyjnej z przyłączem.

Wszystkim, którzy dzielili z nami smutek i wzięli udział w ostatniej drodze

**Śp. Stanisława
Kowalewskiego**

a szczególnie delegacjom firm Solbet Zremb, KSK i współpracowników, Nadleśnictwa Solec Kujawski, Zakładu Gospodarki Komunalnej, za modlitwę, złożone kwiaty serdeczne podziękowania składu

ŻONA z RODZINĄ

Pani

Dorocie Mazur

Wyrazy szczerego współczucia z powodu śmierci

TEŚCIOWEJ

składają:

Kierownictwo oraz pracownicy
Miejsko-Gminnego Ośrodka

Pomocy Społecznej i

Środowiskowego Domu

Samopomocy w Solcu Kujawskim