

**PROGNOZA ODDZIAŁYWANIA NA ŚRODOWISKO
DO PROJEKTU MIEJSCOWEGO PLANU
ZAGOSPODAROWANIA PRZESTRZENNEGO
terenu „ul. Ks. Piotra Skargi – ul. Targowa”
w Solcu Kujawskim**

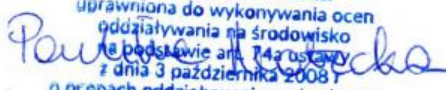
organ sporządzający:

Burmistrz Solca Kujawskiego

wykonawca:

**GEOECOM Jakub Makarewicz
urbanistyka, ochrona środowiska**

Paulina Matecka
uprawniona do wykonywania ocen
oddziaływania na środowisko
na podstawie art. 74a ustawy
z dnia 3 października 2008 r.
o ocenach oddziaływania na środowisko



czerwiec – sierpień 2024

1.	WSTĘP	5
2.	OPIS ZAWARTOŚCI OCENIANEGO DOKUMENTU PLANISTYCZNEGO ZE SZCZEGÓLNYM UWZGLĘDNIENIEM ZAWARTYCH W NIM CELÓW	6
3.	OCENA I DEFINICJA PROBLEMÓW ŚRODOWISKOWYCH OBSZARU	10
4.	CELE OKREŚLONE W INNYCH DOKUMENTACH DOTYCZĄCYCH OBSZARU MIEJSCOWEGO PLANU	10
5.	OPIS I OCENA STANU ŚRODOWISKA OBSZARU PLANU	11
5.1.	Położenie obszaru opracowania	11
5.2.	Klimat i zjawiska atmosferyczne	12
5.3.	Rzeźba terenu	13
5.4.	Budowa geologiczna	13
5.5.	Wody podziemne	13
5.6.	Wody powierzchniowe	14
5.7.	Walory przyrodnicze	14
5.8.	Obiekty kultury materialnej	15
6.	ZAGOSPODAROWANIE PRZESTRZENNE I OCHRONA ZASOBÓW PRZYRODY	15
6.1.	Ochrona prawna zasobów przyrodniczych i walorów krajobrazowych przed antropopresją	15
6.2.	Ocena zachowania walorów krajobrazowych terenu	16
6.3.	Ocena zgodności dotychczasowego użytkowania i zagospodarowania obszaru z cechami i uwarunkowaniami przyrodniczymi	17
6.4.	Przydatność terenu do rozwoju funkcji użytkowych	17
7.	CHARAKTERYSTYKA PROBLEMÓW OCHRONY ŚRODOWISKA ISTOTNYCH Z PUNKTU WIDZENIA REALIZACJI PLANU, W TYM SZCZEGÓLNIIE DOTYCZĄCYCH OBSZARÓW CHRONIONYCH	18
7.1.	Degradacja powietrza atmosferycznego	18
7.2.	Degradacja gleb i degradacja powierzchni ziemi	18
7.3.	Degradacja wód powierzchniowych i podziemnych	19
7.4.	Hałas	19
7.5.	Oddziaływanie w zakresie pola elektromagnetycznego	20
7.6.	Zagrożenie ryzykiem poważnej awarii przemysłowej	20
8.	CHARAKTERYSTYKA POTENCJALNYCH ZMIAN ŚRODOWISKA W PRZYPADKU BRAKU REALIZACJI USTALEŃ OCENIANEGO DOKUMENTU	20
9.	PRZEWIDYWANE ZNACZĄCE ODDZIAŁYWANIA BEZPOŚREDNIE, POŚREDNIE, WTÓRNE, SKUMULOWANE, KRÓTKOTERMINOWE, ŚREDNIOTERMINOWE I DŁUGOTERMINOWE, STAŁE I CHWILOWE ORAZ POZYTYWNE I NEGATYWNE, NA CELE I PRZEDMIOT OCHRONY OBSZARU NATURY 2000 ORAZ INTEGRALNOŚĆ TEGO OBSZARU, A TAKŻE NA ŚRODOWISKO	21
10.	OPIS STANU ŚRODOWISKA NA OBSZARACH OBJĘTYCH PRZEWIDYWANYMI ZNACZĄCYMI SKUTKAMI DLA ŚRODOWISKA I OBSZARÓW NATURA 2000	26
11.	PROPOZYCJE ROZWIĄZAŃ MAJĄCYCH NA CELU ZAPOBIEGANIE, OGRANICZANIE LUB KOMPENSACJĘ PRZYRODNICZĄ NEGATYWNYCH ODDZIAŁYWAŃ NA ŚRODOWISKO, A SZCZEGÓLNIIE NA CELE I PRZEDMIOT OCHRONY ORAZ INTEGRALNOŚĆ I SPÓJNOŚĆ OBSZARÓW NATURA 2000	27
12.	INFORMACJE O STOSOWANYCH METODACH SPORZĄDZANIA PROGNOZY	27
13.	PROPOZYCJE METOD ANALIZY SKUTKÓW REALIZACJI USTALEŃ OCENIANEGO DOKUMENTU	28
14.	OCENA PRZEWIDYWANYCH ZNACZĄCYCH ODDZIAŁYWAŃ NA CELE I PRZEDMIOT OCHRONY ORAZ INTEGRALNOŚĆ I SPÓJNOŚĆ OBSZARÓW NATURA 2000	28
15.	ANALIZA WARIANTOWA	28
16.	WNIOSKI	29
17.	STRESZCZENIE SPORZĄDZONE W JĘZYKU NIESPECJALISTYCZNYM	30
18.	OŚWIADCZENIE	30
19.	LITERATURA I WYKORZYSTANE MATERIAŁY	31

ZAŁĄCZNIK GRAFICZNY

1. WSTĘP

Niniejsza prognoza jest częścią procedury strategicznej oceny oddziaływania na środowisko projektu miejscowego planu zagospodarowania przestrzennego opracowywanego na podstawie uchwały nr LXXVII/530/23 Rady Miejskiej w Solcu Kujawskim z 15 grudnia 2023 r. w sprawie przystąpienia do sporządzenia miejscowego planu zagospodarowania przestrzennego terenu „ul. Ks. Piotra Skargi - ul. Targowa” w Solcu Kujawskim. Strategiczna ocena oddziaływania na środowisko opiera się o przepisy ustawy z dnia 3 października 2008 r. o udostępnianiu informacji o środowisku i jego ochronie, udziale społeczeństwa w ochronie środowiska oraz o ocenach oddziaływania na środowisko (t.j. Dz. U. z 2023 r. poz. 1094 ze zm.) – zwanej dalej „ustawą ooś”.

Całość prac wykonanych w celu sporządzenia niniejszego opracowania spoczywała po stronie autorów – Pauliny Mateckiej oraz Jakuba Makarewicza. W opracowaniu Prognozy wykorzystano materiały źródłowe, których wykaz zamieszczono na końcu opracowania.

Obligatoryjny zakres prognozy oddziaływania na środowisko opracowywanej na potrzeby miejscowego planu zagospodarowania przestrzennego precyzuje art. 51 ustawy ooś. Zakres ten został uzgodniony z Państwowym Powiatowym Inspektorem Sanitarnym oraz z Regionalnym Dyrektorem Ochrony Środowiska. Organy nie wniosły zmian w zakresie prognozy w przedmiotowej sprawie, w stosunku do zakresu zawartego w ustawie ooś.

Prognoza sporządzona została według zaleceń zawartych w podręczniku „Natura 2000 w planowaniu przestrzennym – rola korytarzy ekologicznych” M. Kistowskiego i M. Pchałka (2009). Obejmuje ona cztery części podstawowe i piątą – podsumowującą, na które składają się:

- Część dokumentacyjno-analityczna, polegająca na określeniu metod sporządzania prognozy, omówieniu treści ocenianego projektu dokumentu planistycznego oraz celów sformułowanych w innych przyjętych lub wcześniej przygotowanych dokumentach dotyczących przestrzeni przedmiotowego obszaru, a także na charakterystyce stanu środowiska oraz problemów ochrony środowiska (szczególnie odnoszących się do obszarów i obiektów chronionych w świetle u.o.p.) w obszarze objętym opracowaniem.
- Część dotycząca oceny zgodności z innymi dokumentami, polegająca na ocenie wewnętrznej zgodności dokumentu, sposobu uwzględnienia w analizowanym dokumencie celów (w szczególności dotyczących ochrony środowiska) sformułowanych w innych dokumentach dotyczących opracowywanego obszaru, a także ocenie sposobu uwzględnienia w ocenianym dokumencie problemów ochrony środowiska występujących na analizowanym obszarze, szczególnie dotyczących ochrony przyrody.
- Część oceny oddziaływania na środowisko, która obejmuje określenie przewidywanych znaczących oddziaływań na poszczególne komponenty środowiska przyrodniczego, ludzi oraz wybrane elementy środowiska „zbudowanego” oraz na cele i przedmiot ochrony, jak i integralność oraz spójność obszarów Natura 2000.
- Część konkluzji i wskazań dotyczących zmian projektu dokumentu, stanowiących kluczowe wnioski z przeprowadzonej oceny, zawierające w szczególności charakterystykę oddziaływań i ich istotności (w tym dla gatunków i siedlisk o znaczeniu priorytetowym) oraz propozycje: 1) działań łagodzących, 2) rozwiązań alternatywnych w stosunku do zawartych w ocenianym dokumencie, w tym odrębnie dla działań mogących powodować znaczące negatywne skutki dla celów i przedmiotów ochrony oraz integralności i spójności obszarów N2000, 3) działań kompensujących negatywne skutki dla środowiska, a szczególnie dla obszarów N2000, 4) metod monitorowania skutków realizacji ustaleń ocenianego dokumentu planistycznego dla środowiska.
- Część podsumowująca, zawierająca wnioski z wcześniej przeprowadzonych etapów.

Główną częścią prognozy jest identyfikacja źródeł zagrożeń oraz określenie przewidywanych znaczących oddziaływań, w tym oddziaływań bezpośrednich, pośrednich, wtórnych, skumulowanych, krótkoterminowych, średnioterminowych i długoterminowych, stałych i chwilowych oraz pozytywnych i negatywnych, na środowisko i jego poszczególne elementy z uwzględnieniem zależności między nimi.

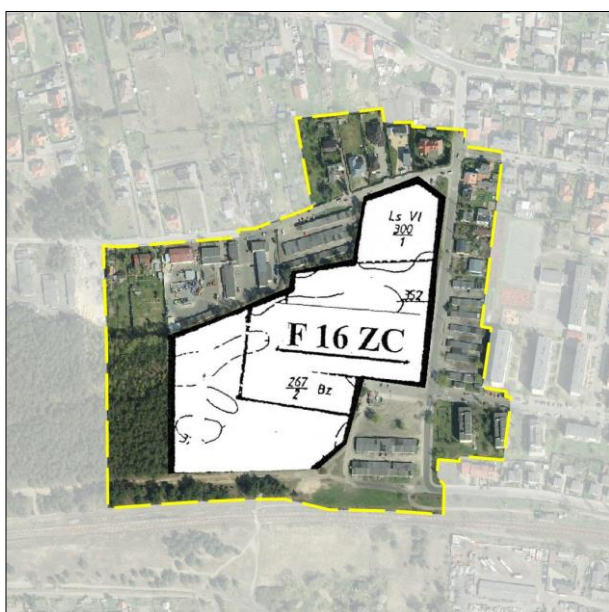
Prognoza jest wysoko specjalistycznym instrumentem posiadającym wszystkie cechy analizy systemowej. Jako taka stosuje metody otwarte, dostosowane do rodzaju i charakteru analizowanego dokumentu - tj. projektu planu. Jej zadaniem jest wskazywanie i przedstawianie skutków środowiskowych związanych z przyszłym uchwaleniem przez decydentów projektu planu oraz sposobów uniknięcia niepożądanych skutków działań.

Prognoza do projektu planu nie jest dokumentem, który w sposób ilościowy wskazuje presje i oddziaływania, wynikające z realizacji zapisów planu, a pokazuje, na przykładzie konkretnych przykładów, ogólny kierunek, w którym zmierzać będą przyszłe problemy środowiskowe wynikające z realizacji dokumentu. Jest to wynikiem stosunkowo ogólnych danych o przyszłych inwestycjach, szczególnie w odniesieniu do szczegółów technicznych, które mogą mieć istotne znaczenie dla wielkości wywieranych presji środowiskowych. Skupiono się zatem na określeniu jakościowym kierunków przemian oraz poddano charakterystyce cechy poszczególnych oddziaływań.

2. OPIS ZAWARTOŚCI OCENIANEGO DOKUMENTU PLANISTYCZNEGO ZE SZCZEGÓLNYM UWZGLĘDNIENIEM ZAWARTYCH W NIM CELÓW

Obszar objęty projektem planu położony jest na północnym zachodzie miasta Solec Kujawski. Działki objęte projektem planu stanowią tereny o zróżnicowanym zagospodarowaniu, jednak dominującą funkcję pełni tutaj cmentarz parafialny św. Stanisława Biskupa i Męczennika zlokalizowany w centrum obszaru. Na północy, przy ul. Targowej znajduje się zabudowa mieszkaniowa jednorodzinna i Zakład Gospodarki Komunalnej, z kolei na wschodzie występują pojedyncze zabudowania mieszkaniowe, jedno- i wielorodzinne oraz garaże. Obok powierzchni zabudowanych, występują tereny leśne (na zachodzie i północnym-wschodzie), a także tereny otwarte, zajęte przez zieleń niską, trawiastą, stanowiące rezerwę pod dalsze prowadzenie pochówków na terenie istniejącego cmentarza.

Obecnie w centrum obszaru, obejmującym cmentarz, obowiązują ustalenia uchwały nr XII/92/99 Rady Miejskiej w Solcu Kujawskim z dnia 10 listopada 1999 r. w sprawie zmiany miejscowego planu ogólnego zagospodarowania przestrzennego miasta Solca Kujawskiego dotyczącej powiększenia istniejącego cmentarza. Na jej mocy obszar włączony został do wydzielenia F 16 ZC – teren cmentarza.

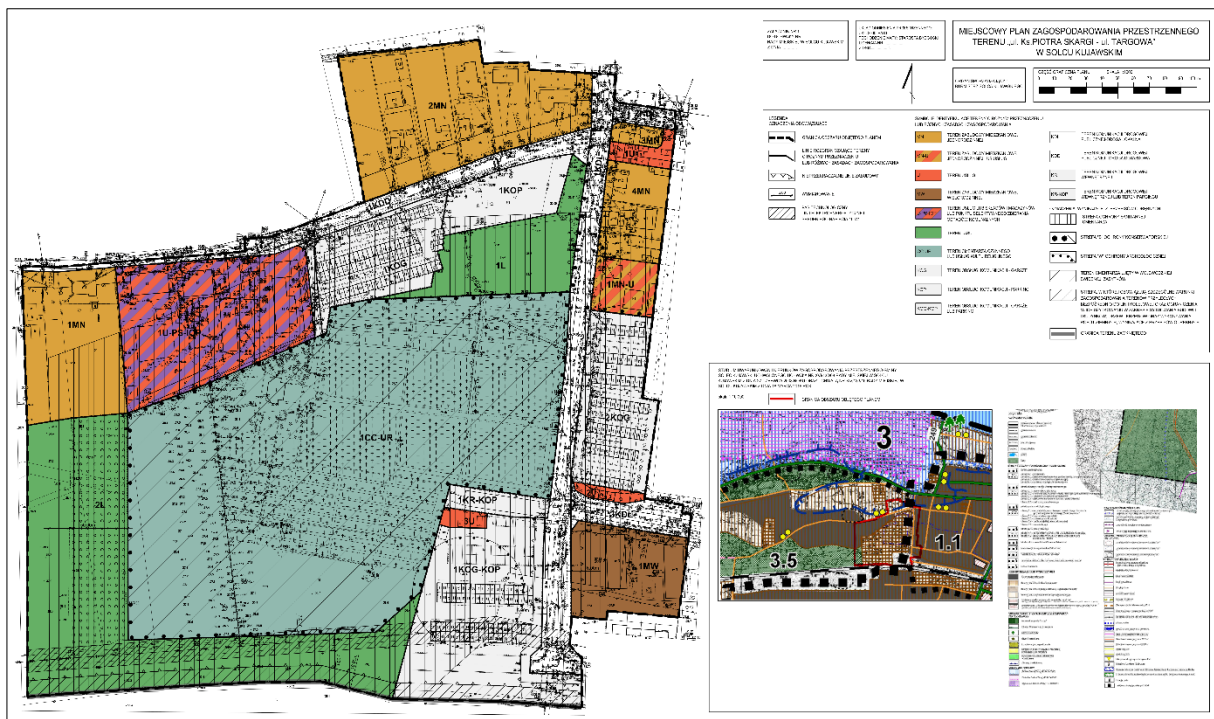


Rysunek 1. Miejscowy plan zagospodarowania przestrzennego obowiązujący w granicach obszaru objętego opracowaniem (żółta linia przerywana, źródło: voxly.pl)

Zgodnie z uchwałą nr LXXVII/530/23 Rady Miejskiej w Solcu Kujawskim z 15 grudnia 2023 r. celem sporządzenia miejscowego planu jest określenie przeznaczenia terenów oraz zasad ich zagospodarowania, w tym kształtowania zabudowy z uwzględnieniem istniejących uwarunkowań, wynikających ze specyfiki zagospodarowania obszaru oraz jego położenia. Pod względem funkcjonalnym projektowane przeznaczenie terenu dotyczy wyznaczenia strefy ochronnej dla istniejącego cmentarza, dalszego prowadzenia pochówków oraz określenia spójnych zasad zagospodarowania dla terenów w jego bezpośrednim sąsiedztwie.

W granicach projektowanego planu przewidywana jest realizacja następujących funkcji:

- MN – teren zabudowy mieszkaniowej jednorodzinnej,
- MN-U – teren zabudowy mieszkaniowej jednorodzinnej lub usług,
- U – teren usług,
- MW – teren zabudowy mieszkaniowej wielorodzinnej,
- U-PS-IOP – teren usług lub składów i magazynów lub punktu selektywnego zbierania odpadów komunalnych,
- L – teren lasu,
- CC-UR – teren cmentarza czynnego lub usług kultu religijnego,
- KOG – teren obsługi komunikacji – garaże,
- KOP – teren obsługi komunikacji – parking,
- KDL – teren komunikacji drogowej publicznej – droga lokalna,
- KDD – teren komunikacji drogowej publicznej – droga dojazdowa,
- KR – teren komunikacji drogowej wewnętrznej,
- KR-KOP – teren komunikacji drogowej wewnętrznej lub teren parkingu.



Rysunek 2. Projekt miejscowego planu zagospodarowania przestrzennego terenu „ul. Ks. Piotra Skargi – ul. Targowa” w Solcu Kujawskim – rysunek w pomniejszeniu

Rozwiązania przyjęte w ocenianym dokumencie

W projekcie planu zawarto zapisy istotne z punktu widzenia ochrony środowiska. Na całym obszarze wprowadzono zakaz lokalizacji przedsięwzięć mogących zawsze znacząco i potencjalnie znacząco oddziaływać na środowisko, z wyłączeniem inwestycji celu publicznego, a dla inwestycji mogących potencjalnie znacząco oddziaływać na środowisko również z wyłączeniem terenu usług lub składów i magazynów lub punktu selektywnego zbierania odpadów komunalnych. Ustalono, że projektowane użytkowanie i zagospodarowanie terenu nie może stanowić źródła zanieczyszczeń dla środowiska wodno-gruntowego. Kwestię dopuszczalnych poziomów natężenia pola elektrycznego, pola magnetycznego oraz wartość progową poziomu hałasu dla terenów według ich przeznaczenia należy rozpatrywać zgodnie z przepisami odrębnymi. Projektowany dokument nadaje odpowiednią rangę istniejącej zieleni wysokiej poprzez wyznaczenie terenów leśnych (1L, 2L), w granicach których obowiązują przepisy odrębne.

Projekt planu reguluje zasady ochrony i kształtowania ładu przestrzennego. Na całym obszarze obowiązuje zakaz lokalizacji funkcji i obiektów niezwiązanych z podstawowym przeznaczeniem terenu i jego obsługą z wyłączeniem inwestycji celu publicznego. Dopuszczono przebudowę, rozbudowę, nadbudowę i adaptację istniejących budynków z zachowaniem ustaleń planu. Ustalono też zasady kształtowania zabudowy i wskaźniki zagospodarowania terenu, w tym intensywność zabudowy, nieprzekraczalne linie zabudowy czy procentowy udział powierzchni biologicznie czynnej, dając wyraz zasadom zrównoważonego rozwoju i nawiązując do walorów estetycznych krajobrazu.

Dla obejmującego większą część analizowanego obszaru terenu cmentarza czynnego lub usług kultu religijnego (1CC-UR) projekt planu dopuszcza lokalizowanie grobów ziemnych, murowanych oraz kolumbariów o powierzchniach zgodnych z przepisami odrębnymi, a także budynków, budowli, obiektów budowlanych, oraz infrastruktury technicznej, służących do obsługi cmentarza. Do takich obiektów należą: kościół, kaplica, budynki techniczno-socjalne oraz administracyjno-gospodarcze, kolumbarium, wieża, dzwonnica i inne. Zapisy projektu mpzp w sposób szczegółowy określają wysokość zabudowy (do 15 m) oraz elementów dominujących jak wieża, dzwonnica (do 18,5 m), a także ustalają udział powierzchni biologicznie czynnej rzędu 30%. Przewidziano również nasadzenie pasa ochronnej zieleni izolacyjnej o szerokości min. 2,0 pełniącego funkcje ochronne, występującego w formie zwartych, zróżnicowanych nasadzeń drzew i krzewów o całorocznej wegetacji na granicy z terenem 1U-PS-IOP. Wyznaczono strefę ochrony sanitarnej terenu cmentarza o zasięgu 50 m, dla której obowiązują przepisy odrębne.

Ustalono, że projekt zagospodarowania cmentarza ma organizować przestrzeń całego cmentarza w zakresie komunikacji wewnętrznej w sposób spójny i harmonijny, uwzględniając aleje piesze, osie kompozycji, istniejącą zielenią oraz obiekty podlegające ochronie konserwatorskiej. Obszar cmentarza ujęty został w ewidencji zabytków, dlatego też w planie zawarto ustalenia odnośnie jego ochrony, w tym wprowadzono nakaz zachowania i pielęgnacji starodrzewu cmentarnego, usuwanie drzew podlega ograniczeniu i może nastąpić jedynie w przypadku uzasadnionej wycinki o charakterze pielęgnacyjnym, uczytelnienia historycznej kompozycji cmentarza, inwestycji z zakresu infrastruktury technicznej, zagrożenia bezpieczeństwa ludzi i mienia, z uwzględnieniem przepisów odrębnych.

Na północ od cmentarza wyznaczono teren usług lub składów i magazynów lub punktu selektywnego zbierania odpadów komunalnych (1U-PS-IOP), który obejmuje tereny przedsiębiorstwa Zakład Gospodarki Komunalnej Sp. z o.o. Solec Kujawski. Na tym terenie dopuszcza się lokalizację budynków, budowli, obiektów budowlanych, urządzeń i obiektów technologicznych oraz infrastruktury technicznej służących do funkcjonowania i obsługi związanej z podstawowym przeznaczeniem terenu, w tym: transportu, selektywnego zbierania i sortowania odpadów komunalnych wraz z nadzorem nad wymienionymi działaniami. Dla terenu 1U-PS-IOP przewidziano możliwość lokalizacji zabudowy do 14 m. Zabudowa może być lokalizowana przy granicy z działkami sąsiednimi, pod warunkiem, że mają one takie samo podstawowe przeznaczenie. Ustalono udział powierzchni biologicznie czynnej rzędu 10%.

W planie wyznaczono tereny zabudowy mieszkaniowej wielorodzinnej (MW), zabudowy mieszkaniowej jednorodzinnej (MN), zabudowy usługowej (U) oraz zabudowy mieszkaniowej

jednorodzinnej lub usług (MN). Rezerwy terenu pod nowe inwestycje są tam znacznie ograniczone, a wyznaczenie terenów wynika m.in. z potrzeby utrzymania istniejących budynków.

Dla terenu MW przewidziano możliwość lokalizacji zabudowy o wysokości do 14 m, przy czterech kondygnacjach nadziemnych z dopuszczeniem podpiwniczenia oraz ustalono wymagany udział powierzchni biologicznie czynnej – 30%.

Dla terenów MN przewidziano możliwość lokalizacji zabudowy mieszkaniowej o wysokości do 10 m, przy dwóch kondygnacjach nadziemnych (w tym z poddaszem użytkowym) oraz ustalono wymagany udział powierzchni biologicznie czynnej – 20% dla terenów 3MN, 4MN oraz 50% dla terenów 1MN, 2MN. Na terenie 1MN-U ustalono, że funkcje mieszkaniowe i usługowe mogą występować samodzielnie lub wspólnie, z możliwością lokalizacji funkcji usługowej w budynku mieszkalnym. Przewidziano możliwość lokalizacji zabudowy mieszkaniowej i usługowej o wysokości do 10 m, przy dwóch kondygnacjach nadziemnych (w tym z poddaszem użytkowym i dopuszczeniem podpiwniczenia) oraz ustalono udział powierzchni biologicznie czynnej na poziomie 20%. Na terenach MN i MN-U dopuszczono lokalizację budynków gospodarczych, garażowych bądź gospodarczo-garażowych o wysokości do 5 m (jedna kondygnacja nadziemna).

W przypadku terenów zabudowy usługowej zauważalne jest zróżnicowanie parametrów zabudowy. Na terenie 1U przewidziano możliwość lokalizowania zabudowy do 10 m, podczas gdy na terenach 2U i 3U wysokość ograniczono do 4 m. Na terenie 3U, sąsiadującym z cmentarzem, dopuszczono budowę szaletu publicznego, z zachowaniem przepisów odrębnych. Ustalono udział powierzchni biologicznie czynnej rzędu 20%.

W projekcie planu zawarto również zapisy odnośnie infrastruktury technicznej. Dopuszczono możliwość budowy, przebudowy i rozbudowy obiektów i urządzeń infrastruktury technicznej. Określono zasady obsługi terenu w zakresie zaopatrzenia w energię elektryczną i ciepłą, a także zaopatrzenie w gaz, uregulowano kwestie odprowadzania ścieków, wód opadowych i roztopowych oraz gromadzenia odpadów. Zawarto też odniesienia do przepisów odrębnych, obowiązujących na obszarze projektu planu, w związku z występującą tam napowietrzną linią elektroenergetyczną średniego napięcia oraz sąsiedztwem linii kolejowej.

Projektowany dokument reguluje kwestie w zakresie obsługi komunikacyjnej i parkingowej – wyznaczono tereny dróg oraz parkingi i garaże. Określono przepisy dla sieci dróg, przez co zapewniono sprawną komunikację przedmiotowych terenów. Ustalono, że nawierzchnie wewnętrznej komunikacji terenu należy wykonać jako nieprzepuszczalne w celu zabezpieczenia gruntów i wód podziemnych przed przenikaniem substancji szkodliwych.

Projekt planu obejmuje znacznie większy obszar aniżeli ten w obowiązujących dokumentach, poprzednio były to jedynie tereny w centrum obszaru. W odniesieniu do obecnie obowiązującego miejscowego planu z 1999 r., gdzie obszar przeznaczono pod teren cmentarza (F 16 ZC) można uznać, że projektowany dokument podtrzymuje główne przeznaczenie i wyznacza tam teren cmentarza czynnego lub usług kultu religijnego (CC-UR). Zasadniczą zmianą, wynikającą z nowelizacji ustawy o planowaniu i zagospodarowaniu przestrzennym, jest potrzeba wyznaczenie dla terenu cmentarza strefy ochronnej co najmniej 50 m, w obrębie której obowiązują ograniczenia w zabudowie i zagospodarowaniu w użytkowaniu terenu wynikające z przepisów odrębnych. Dla terenu ustalono również parametry zabudowy jak maksymalna wysokość, geometria dachów, intensywność zabudowy czy też minimalny udział powierzchni biologicznie czynnej, co nie zostało zawarte w obowiązującym planie. W przypadku terenów, które do tej pory nie zostały objęte ustaleniami miejscowego planu analizowany dokument podtrzymuje generalnie istniejące objekty, wprowadza spójne rozwiązania mające charakter dostosowujący zagospodarowanie do aktualnych potrzeb i warunków rozwojowych obszaru. Projektowany dokument uwzględnia postulaty wnioskodawców oraz aktualne przepisy prawne w zakresie planowania przestrzennego i ochrony środowiska, dzięki czemu gwarantuje właściwe gospodarowanie obszarem.

3. OCENA I DEFINICJA PROBLEMÓW ŚRODOWISKOWYCH OBSZARU

Generalnie stan środowiska w opisywanym obszarze odpowiada środowiskom terenów miejskich, zabudowanych, z niewielkim udziałem terenów otwartych oraz zieleni wysokiej. Projekt planu ma dwójaki charakter – konserwujący przestrzeń, poprzez zachowanie terenu cmentarza i występujących tam terenów leśnych oraz istniejących budynków, ale również rozwojowy (w mniejszym stopniu) ze względu na umożliwienie rozwoju zabudowy i infrastruktury technicznej na dostępnych, niewielkich rezerwach terenowych.

Obszar sąsiaduje z drogami gminnymi, które stanowią trasy o niskim natężeniu ruchu w związku z czym ich funkcjonowanie nie przyczynia się do znacznych uciążliwości w zakresie akustycznym. W związku z położeniem obszaru w pobliżu torów kolejowych zaznacza się problem hałasu kolejowego, jednakże pomiędzy torami, a istniejącymi zabudowaniami występuje zieleń wysoka, która częściowo ogranicza propagowanie hałasu w głąb obszaru. Uciążliwości akustyczne mogą wynikać również ze wzmożonego ruchu pojazdów ciężarowych i dostawczych obsługujących zakład komunalny, jednak nie przewiduje się by dochodziło do przekroczenia dopuszczalnych norm. Generalnie klimat akustyczny jest w miarę korzystny.

Na warunki aerosanitarnie obszaru wpływa także emisja niska. Na analizowanym obszarze występują obiekty mieszkalne i usługowe, zaopatrywane w ciepło z indywidualnych źródeł ogrzewania. W związku z tym należy dążyć do minimalizowania negatywnych skutków funkcjonowania zabudowy dla środowiska, wskazując potrzebę stosowania nisko- lub bezemisyjnych nośników energii.

W kontekście wysokiej przepuszczalności osadów przypowierzchniowych występujących na przedmiotowym obszarze konieczne jest zapewnienie odpowiednich rozwiązań z zakresu gospodarki wodno-ściekowej. Na analizowanym obszarze potencjalne źródło zanieczyszczeń wód związane może być z prowadzeniem pochówków, występowaniem nieutwardzonych powierzchni wykorzystywanych jako miejsca postojowe czy też prowadzeniem działalności z zakresu gospodarki odpadami, co może skutkować przedostaniem się do środowiska wodno-gruntowego szkodliwych substancji. Zadbanie o infrastrukturę techniczną pozwoli utrzymać jakość wód podziemnych na odpowiednim poziomie.

Obszar został w większości zainwestowany, a rezerwy terenowe pod nowe inwestycje są ograniczone. Na obszarze zlokalizowany jest czynny cmentarz, a działania w zakresie rozszerzania i utrzymania cmentarza regulują przepisy odrębne (ustawa z dnia 31 stycznia 1959 r. o cmentarzach i chowaniu zmarłych (tj. Dz. U. z 2024 r. poz. 576; Rozporządzenie Ministra Gospodarki Komunalnej z dnia 25 sierpnia 1959 r. w sprawie określenia, jakie tereny pod względem sanitarnym są odpowiednie na cmentarzu). Nie ma przeciwskażeń do dalszego prowadzenia pochówków na terenie cmentarza. Nie ma również przeciwskażeń do uzupełnienia luk w istniejącym zagospodarowaniu, w obrębie terenów zabudowanych, należy jednak mieć na uwadze przepisy odrębne wynikające z obecności cmentarza i wyznaczonej dla niego strefy ochronnej oraz fakt, że rezerwy terenu pod nowe inwestycje są znacznie ograniczone. W przypadku powstania nowej zabudowy, należy dołożyć starań, aby odpowiadała funkcjom występującym w otoczeniu. Istniejąca zieleń wysoka powinna zostać zachowana i wkomponowana w przyszłe zagospodarowanie terenu co zwiększy regeneracyjne właściwości powietrza.

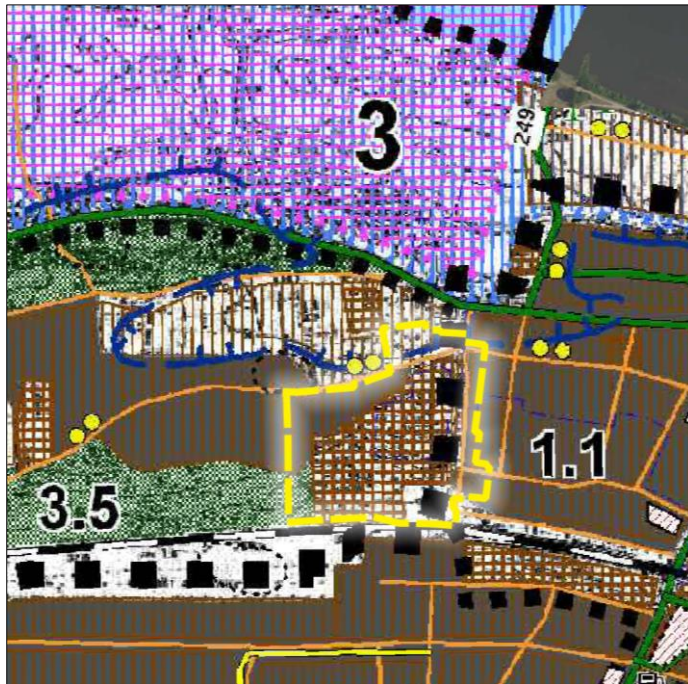
4. CELE OKREŚLONE W INNYCH DOKUMENTACH DOTYCZĄCYCH OBSZARU MIEJSCOWEGO PLANU

Ustalenia Studium uwarunkowań i kierunków zagospodarowania przestrzennego gminy Solec Kujawski

Studium uwarunkowań i kierunków zagospodarowania przestrzennego gminy Solec Kujawski zostało uchwalone uchwałą nr XVI/138/08 Rady Miejskiej w Solcu Kujawskim z dnia 27 czerwca 2008 roku oraz zmienione uchwałą Nr XIV/133/16 Rady Miejskiej w Solcu Kujawskim z dnia 18 marca 2016 roku. W ww. Studium wschód obszaru znajduje się w strefie zurbanizowanej (1)

i obszarze śródmiejskim (1.1), z kolei pozostałe tereny w strefie systemu ekologicznego i obszaru przedmiotowy obszar znajduje się w granicach strefy systemu ekologicznego (3) i obszaru wielofunkcyjnego.

Ustalenia Studium przewidują m.in.: dla obszaru 1.1. jako wiodącą, funkcję usługowo-mieszkaniową, sukcesywną likwidację funkcji sprzecznych z funkcją wiodącą czy też podnoszenie walorów architektoniczno-użytkowych zabudowy przewidzianej do zachowania, z kolei dla obszaru 3.5.: zachowanie istniejącego cmentarza parafialnego, przekształcenia i uzupełnienia zabudowy w obrębie istniejącego zainwestowania, mające na celu podniesienie standardów i walorów architektonicznych obiektów, działalność gospodarczo-usługową o ograniczonej uciążliwości i usługowa ze znacznym udziałem zieleni jako funkcję uzupełniającą.



Rysunek 3. Fragment rysunku Studium uwarunkowań i kierunków zagospodarowania przestrzennego gminy Solec Kujawski (obszar objęty projektem planu zaznaczono żółtą przerywaną linią)

5. OPIS I OCENA STANU ŚRODOWISKA OBSZARU PLANU

5.1. Położenie obszaru opracowania

Obszar objęty niniejszym opracowaniem obejmuje tereny o łącznej powierzchni około 13,4 ha położone na północnym zachodzie miasta Solec Kujawski, w północnej części miejsko-wiejskiej gminy Solec Kujawski. Pod względem administracyjnym jest to południowy zachód powiatu bydgoskiego i centrum województwa kujawsko-pomorskiego.

Granice obszaru przebiegają wzdłuż działek ewidencyjnych. Na północy obszar przylega do ul. Targowej, na wschodzie do ul. ks. Piotra Skargi i położonej przy niej zabudowy. Na południu granica wiedzie wzdłuż terenów kolejowych linii nr 18 relacji Kutno-Piła Główna, z kolei na zachodzie przez tereny zadrzewione.

Przedmiotowy obszar wykazuje zróżnicowanie pod względem funkcji i zagospodarowania terenu. W centrum znajduje się zabytkowy cmentarz parafialny św. Stanisława Biskupa i Męczennika zajmujący łącznie z rezerwą na pochówki (obecnie tereny zadrzewione i otwarte na zachodzie cmentarza) około 4,5 ha. Zabudowa zlokalizowana jest na północ i wschód od cmentarza – znajdują się tam budynki mieszkalne jedno- i wielorodzinne, usługowe oraz Zakład Gospodarki Komunalnej. Zabudowie towarzyszy zieleni, głównie trawniki oraz krzewy i drzewa. Znaczne powierzchnie zajmują również garaże, zlokalizowane przy ul. Targowej i ul. ks. Piotra Skargi. Obok powierzchni zabudowanych, występują tereny leśne (na zachodzie i północnym-wschodzie), a także tereny otwarte, zajęte przez roślinność niską, trawiastą.



Rysunek 4. Ortofotomapa przedstawiająca aktualne zagospodarowanie obszaru objętego opracowaniem i jego otoczenia (źródło: geoportal.gov.pl)

W otoczeniu obszaru struktura zagospodarowania terenu także wykazuje zróżnicowanie. Na zachód od obszaru rozciągają się tereny leśne. Za północną granicą znajdują się zabudowania mieszkaniowe jednorodzinne, którym towarzyszy zieleń, ale również tereny otwarte, niezagospodarowane, a dalej w odległości około 600 m przepływa Wisła. Na południu obszar graniczy z terenami kolejowymi linii nr 18 relacji Kutno-Piła Główna, za którymi rozciąga się osiedle domów jednorodzinnych. Za wschodnią granicą znajduje się szkoła pozastawowa, a także obiekty mieszkaniowe, głównie wielorodzinne i drobne usługi. Są to tereny wykazujące bardziej zwartą strukturę zabudowy, nie ma tam obszernych rezerw terenowych, wolnych od zabudowy.

Obszar objęty opracowaniem posiada bezpośredni lub pośredni dostęp do podstawowych mediów infrastrukturalnych: kanalizacji, wodociągu, energii elektrycznej, telekomunikacji oraz sieci gazowej. Budynki korzystające z wody w granicach od 50 m do 150 m od cmentarza są podłączone do sieci wodociągowej. Na południu obszaru przebiega napowietrzna linia elektroenergetyczna średniego napięcia, która stanowi pewne ograniczenie dla zabudowy i zagospodarowania terenu. Obsługa komunikacyjna obszaru zapewniana jest głównie przez ulicę Targową i ks. Piotra Skargi. Potrzeby parkingowe zapewnia zespół garaży na wschodzie obszaru.

5.2. Klimat i zjawiska atmosferyczne

Obszar objęty opracowaniem leży w strefie klimatu umiarkowanego ciepłego, przejściowego. Warunki pogodowe kształtowane są tu przez masy powietrza napływające z głębi Eurazji oraz w mniejszym stopniu znad Atlantyku. Charakterystyczną cechą występującego klimatu jest wpływ terenów leśnych oraz zabudowanych na topoklimat obszarów.

Klimat lokalny kształtuje wiele czynników naturalnych jak wielkość cieków, głębokość zalegania wód gruntowych, szata roślinna, występowanie terenów otwartych czy też rzeźba terenu oraz wynikających z działalności człowieka – zagospodarowanie terenu, w tym rodzaj i intensywność

zabudowy, które łącznie wpływają na warunki atmosferyczne w danym obszarze.

Na obszarze opracowania funkcje topoklimatowórcze spełniają tereny zabudowane, ale również tereny zielone. Zabudowania, szczególnie zwarte zabudowania, powodują zaostrzenie topoklimatu poprzez słabe zdolności akumulacji ciepła i szybkie wypromieniowanie, budynki i ulice tworzą sieć kanałów powietrznych, w których wiatry mogą osiągać wysokie prędkości; jednocześnie w ich obszarze występują punktowe źródła emisji substancji do powietrza oraz zanieczyszczenia komunikacyjne. Ważnym czynnikiem topoklimatowórczym jest również występująca w granicach obszaru zieleń wysoka, dzięki której utrzymywana jest większa wilgotność powietrza i ograniczane prędkości wiatrów.

5.3. Rzeźba terenu

Zgodnie z podziałem fizyczno-geograficznym Polski obszar opracowania znajduje się w centrum mezoregionu Kotlina Toruńska (315.35), należącego do makroregionu Pradolina Toruńsko-Eberswaldzka (315.3). Charakterystyczną cechą rzeźby tej części terenu Kotliny Toruńskiej jest występowanie systemu teras rzecznych Wisły.

Obszar ze względu na przekształcenia antropogeniczne (celowe, związane z cmentarzem, zabudową i infrastrukturą techniczną) nie wykazuje większego zróżnicowania rzeźby terenu. Tereny w północnej części analizowanego obszaru położone są na wysokości nieco ponad 34 m n.p.m., a w południowej osiągają około 37 m n.p.m. Średni spadek jest niewielki – wynosi niespełna 1%.

Zmiany rzeźby terenu wynikają głównie z przekształceń antropogenicznych związanych z prowadzeniem pochówków, a także niwelacją terenów pod zabudowę, parkingi czy prowadzenie infrastruktury technicznej. Przy czym należy zauważyć, że największe przekształcenia występują w centrum, z kolei przy zachodniej i południowej granicy tereny wykazują względnie naturalne formy ukształtowania terenu.

W granicach obszaru nie stwierdzono obecności osuwisk oraz terenów zagrożonych ruchami masowymi ujętych w rejestrze Państwowego Instytutu Geologicznego (System Osłony Przeciwosuwiskowej). Warunki morfometryczne na analizowanym obszarze można uznać za korzystne pod względem rozwoju inwestycji, choć rezerwy terenów pod nowe obiekty są ograniczone.

5.4. Budowa geologiczna

Zgodnie ze Szczegółową Mapą Geologiczną Polski (SMGP) w skali 1:50 000 (arkusz Bydgoszcz Wschód) na przedmiotowych terenach dominującymi utworami powierzchniowymi są piaski i żwiry budujące terasy nadzalewowe. Utwory te zalegają na neogeńskich piaskach kwarcowych oraz iłach i mułkach z przewarstwieniami węgla brunatnego. Pierwotnie zdeponowane na powierzchni piaski i żwiry zostały lokalnie przykryte przez warstwę nasypów i powierzchnie uszczelnione.

Zgodnie z Systemem Gospodarki i Ochrony Bogactw Mineralnych MIDAS w granicach obszaru opracowania planu i jego najbliższym otoczeniu nie stwierdzono występowania udokumentowanych złóż kopalin, a także obszarów i terenów górniczych.

Budowa geologiczna decyduje o zróżnicowanych warunkach posadowienia budynków, rozwoju budownictwa oraz lokalizacji infrastruktury technicznej. Oceniając właściwości geotechniczne gruntów, można zauważyć, że charakteryzują się one korzystnymi właściwościami fizyko-mechanicznymi i możliwe jest tam kształtowanie zabudowy. Występujące w warstwie przypowierzchniowej piaski i żwiry stanowią grunty spoiste. Nie występują tam zjawiska geodynamiczne.

5.5. Wody podziemne

Obszar objęty projektem planu znajduje się poza granicami wyznaczonych głównych zbiorników wód podziemnych. Zgodnie z obowiązującym Podziałem Polski na 174 jednolitych części wód podziemnych (JCWPd) analizowany obszar znajduje się w JCWPd nr 44 (PL GW200044). Stan wód

chemiczny i ilościowy JCWPd oceniono jako dobry. Ogólna ocena stanu – dobry. JCWPd nie jest zagrożona ryzykiem nieosiągnięcia celów środowiskowych. Jako cel środowiskowy wskazano utrzymanie dobrego stanu chemicznego i ilościowego.

Wody podziemne zalegają na głębokości dochodzącej do około 2-3 m p.p.t. Bazę drenażu dla obszaru stanowi Wisła, zlokalizowana około 600 m na północ.

Na analizowanym obszarze nie występują ujęcia wód podziemnych. Nie znajduje się on również w granicach stref ochrony bezpośredniej ujęć z obszaru gminy.

Budowa geologiczna determinuje, poza występowaniem poziomów wodonośnych, również odporność układu hydrogeologicznego na przedostawanie się zanieczyszczeń z powierzchni terenu do wód podziemnych. Układ odporności osadów powierzchniowych jest tutaj słaby – wody nie posiadają zabezpieczenia przed zanieczyszczeniami powstającymi na powierzchni ziemi, ponieważ nie występuje warstwa utworów nieprzepuszczalnych zabezpieczających pierwszy poziom wodonośny obejmujący piaski i żwiry. Łatwą przepuszczalność wykazują przede wszystkim tereny otwarte, natomiast tereny zabudowane, wykazują większą odporność na infiltrację substancji z powierzchni terenu dzięki występującym tam powierzchniom utwardzonym, ograniczającym odpływ do gruntu. Ze względu na prowadzenie pochówków może dochodzić do potencjalnego zanieczyszczenia wód podziemnych substancjami głównie organicznymi. Stąd też niezwykle istotne jest by w najbliższym sąsiedztwie cmentarza obiekty były zaopatrywane w wodę wyłączenie z sieci wodociągowej, co zabezpieczy ludność przed ewentualnymi skutkami skażenia wód.

5.6. Wody powierzchniowe

Zgodnie z danymi Krajowego Zarządu Gospodarki Wodnej przedmiotowe tereny znajdują się w granicach Jednolitej Części Wód Powierzchniowych Wisła od Zgłowiączki do Brdy o statusie silnie zmienionej części wód. Stan JCWP określono jako zły, jednocześnie stwierdzono zagrożenie nieosiągnięcia celów Ramowej Dyrektywy Wodnej. Celem środowiskowym dla JCWP jest osiągnięcie umiarkowanego potencjału ekologicznego oraz dobrego stanu chemicznego. Termin osiągnięcia dobrego stanu dla JCWP ustanowiono na 2027 r. (lub rok 2039 – dla substancji priorytetowych wprowadzonych dyrektywą 2013/39/UE).

W granicach analizowanego obszaru nie występują powierzchniowe obiekty hydrograficzne – ciekłki czy zbiorniki wód powierzchniowych.

Zgodnie z mapami zagrożenia powodziowego, opracowanymi przez Krajowy Zarząd Gospodarki Wodnej, analizowane tereny znajdują się poza obszarami szczególnego zagrożenia powodzią.

5.7. Walory przyrodnicze

Roślinność na analizowanym obszarze jest raczej mało zróżnicowana, typowo miejska. Na terenach niezagospodarowanych oraz w pobliżu ciągów komunikacyjnych można spotkać zbiorowiska ruderalne, a także roślinnością niską, rozwijającą się w sposób niekontrolowany. Są to rośliny odporne na zmiany uwarunkowań, o niskich wymaganiach siedliskowych, jak np. mniszek pospolity *Taraxacum officinale*, babka zwyczajna *Plantago major*, perz właściwy *Elymus repens*.

Istotnym elementem lokalnej szaty roślinnej, wzbogacającym bioróżnorodność, jest występująca tu roślinność wysoka. Reprezentowana jest ona głównie przez tereny leśne na zachodzie obszaru i w jego północno-wschodniej części. W składzie gatunkowym dominuje sosna *Pinus*. Tereny leśne, choć nie zajmują znacznych powierzchni, to pełnią szereg funkcji m.in. podnoszą walory estetyczne obszaru, zwiększają bioróżnorodność, a także wpływają na procesy regeneracyjne powietrza, pełnią funkcje sanitarną względem cmentarza. W związku z tym wskazane jest zachowanie ich w miarę możliwości i wkomponowanie w przyszłe zagospodarowanie terenu. Na uwagę zasługuje również starodrzew cmentarny.

Mniejsze powierzchnie zajmują tereny zieleni urządzonej, towarzyszące zabudowie, mające ściśle zaplanowany wygląd. Powierzchnie nieutwardzone zajęte są przez regularnie pielęgnowane trawniki oraz roślinność ozdobną – głównie zimozieloną, ale również mniejsze krzewy.

Pod względem faunistycznym obszar opracowania jest dość ubogi. Większość obszaru została zainwestowana, pod względem dostępności dla fauny analizowane tereny mogą mieć znaczenie głównie dla ornitofauny oraz niewielkiej zwierzyny, których obecność możliwa jest w obrębie terenów leśnych. Biorąc pod uwagę występowanie w niedalekim sąsiedztwie opracowania doliny Wisły, która stanowi krajowy korytarz ekologiczny możliwe jest wykorzystywanie tych terenów przez ornitofaunę migrującą między tymi terenami. Ze względu na położenie w mieście, obecność zabudowy i infrastruktury technicznej i związana z tym synantropizacją szaty roślinnej i fauny struktura ekologiczna obszaru jest zubożała.

5.8. Obiekty kultury materialnej

W granicach obszaru objętego projektem planu zlokalizowane są zabytki nieruchome, a także strefy ochrony konserwatorskiej oraz archeologicznej. W granicach strefy ochrony konserwatorskiej „B” znajduje się cmentarz ujęty w Wojewódzkiej Ewidencji Zabytków. Dodatkowo na przedmiotowych terenach występuje stanowisko archeologiczne objęte strefą ochrony archeologicznej „W”.



Rysunek 5. Lokalizacja obiektów kultury materialnej w granicach obszaru objętego opracowaniem (podkład: geoportal.gov.pl)

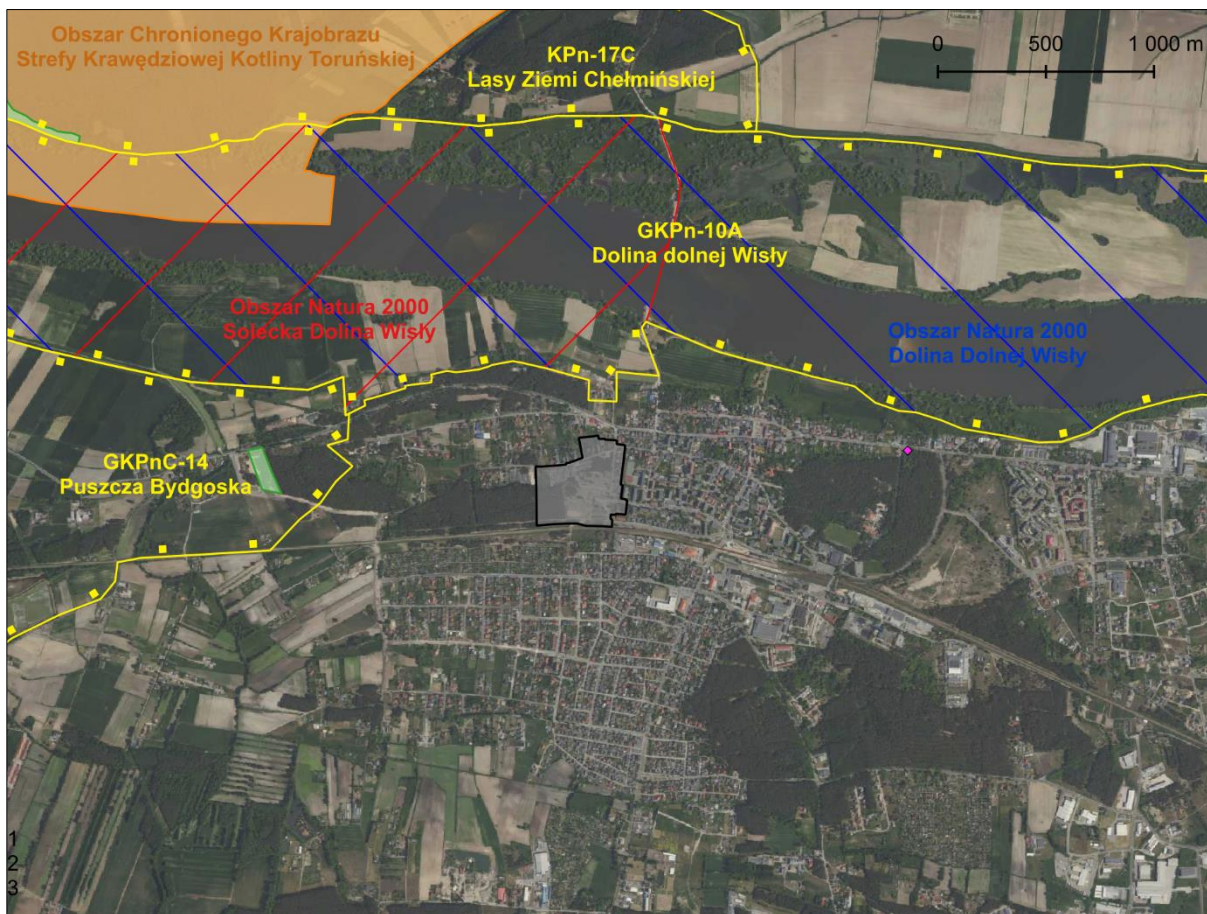
6. ZAGOSPODAROWANIE PRZESTRZENNE I OCHRONA ZASOBÓW PRZYRODY

6.1. Ochrona prawna zasobów przyrodniczych i walorów krajobrazowych przed antropopresją

Biorąc pod uwagę formy ochrony przyrody wskazane przez ustawę o ochronie przyrody (t.j. Dz. U. z 2023 r. poz. 1336 ze zm.) w granicach obszaru opracowania nie znajduje się żadna z wymienionych form. Analizowane tereny położone są poza korytarzami ekologicznymi wyznaczonymi przez Instytut Biologii Ssaków PAN.

W najbliższym otoczeniu obszaru objętego opracowaniem występują:

- Obszar Natura 2000 Dolina Dolnej Wisły PLB040003 – około 170 m na N;
- Obszar Natura 2000 Solecka Dolina Wisły PLH040003 – około 170 m na N.
- Obszar Chronionego Krajobrazu Strefy Krawędziowej Kotliny Toruńskiej – 1,5 km na NW.



Rysunek 6. Obszar objęty projektem planu na tle form ochrony przyrody
(źródło: Geoserwis GDOŚ, podkład: geoportal.gov.pl)

Analizowany obszar został w znacznej części przekształcony antropogenicznie, przez co charakteryzuje się zubożałą strukturą ekologiczną, co sugeruje niewielką różnorodność ekosystemów. Występujące w granicach opracowania cmentarz, budynki, ciągi komunikacyjne, a także zwarte zabudowania tworzą bariery w migracji zwierząt. Nie zachodzi prawdopodobieństwo, że tereny odzyskają naturalny charakter. Obszar sam w sobie nie stanowi zatem terenu znacząco cennego pod względem bioróżnorodności, może jedynie leżeć na trasie wędrówek ptactwa, migrujących między dolina Wisły, a terenami leśnymi otaczającymi Solec Kujawski.

6.2. Ocena zachowania walorów krajobrazowych terenu

Analizowany obszar położony jest na północnym zachodzie miasta. Można tutaj wyróżnić cmentarz i tereny zabudowane, które dominują, tereny leśne oraz tereny otwarte, niezagospodarowane. Ocena walorów krajobrazowych terenu, wprawdzie subiektywnie, ale odnosi się do szeroko rozumianego pojęcia estetyki krajobrazu i zrównoważonego zagospodarowania terenów.

Obszar objęty opracowaniem został w znacznej części zainwestowany i przekształcony antropogenicznie (cmentarz, zabudowa mieszkaniowa, zabudowa usługowa, garaże, drogi), a pozostałe tereny zajmuje zieleń wysoka i roślinność niska. Elementem charakterystycznym w krajobrazie obszaru, jednak wzbudzającym różne emocje u odbiorców jest cmentarz. Cmentarz w granicach obszaru opracowania został wpisany do wojewódzkiej ewidencji zabytków, charakteryzuje się uporządkowaniem. Beton lub płyty kamienne to nieuniknione elementy mogące

wpływać na negatywny odbiór tego miejsca, jednak w granicach cmentarza znajduje się również zieleń, w tym starodrzew, która wpływa korzystnie na walory estetyczne. W obrębie terenów zabudowanych widoczne są elementy oddziałujące negatywnie na odbiór krajobrazu takie jak zniszczone nawierzchnie, napowietrzna linia elektroenergetyczna czy też zespoły garaży o niskich walorach architektonicznych. Walory krajobrazowe obszaru podnosi zieleń wysoka w zachodniej i północno-wschodniej części obszaru. Przedmiotowe tereny wykazują odmienne walory krajobrazowe, ze względu na stopień zagospodarowania oraz stan techniczny zabudowy. Generalnie ocena walorów krajobrazowych wypada umiarkowanie korzystnie.

6.3. Ocena zgodności dotychczasowego użytkowania i zagospodarowania obszaru z cechami i uwarunkowaniami przyrodniczymi

Obszar objęty opracowaniem został w większości przekształcony, w związku z czym pierwotne uwarunkowania środowiskowe uległy zmianom, głównie w związku z prowadzeniem pochówków, lokalizacją zabudowy i infrastruktury technicznej. Dotychczasowe użytkowanie wpłynęło na degradację powierzchni ziemi, stosunków wodnych, a także występujących tutaj pierwotnie siedlisk roślinnych. Uwarunkowania siedliskowe obszaru zostały generalnie zmienione, a obecnie zajmują je gatunki przystosowane do warunków miejskich, w tym kształtowane w sposób zaplanowany jako zieleń urządzone. Jedyne urozmaicenie stanowią tereny leśne na zachodzie i północnym-wschodzie. Ze względu na korzystne warunki geotechniczne możliwe było kształtowanie zabudowy i nie występują przeciwwskazania w tej dziedzinie, aby nie wprowadzać nowej, w celu dopełnienia struktury funkcjonalno-przestrzennej tej części miasta. Nie ma również przeciwwskazań do dalszego prowadzenia pochówków w obrębie istniejącego cmentarza, lokalizacji nowych grobów na terenach obecnie zadrzewionych i otwartych na zachodzie terenu cmentarza stanowiących rezerwę na pochówki. Obszar położony jest w obrębie terenów zurbanizowanych, dlatego też nie zachodzi prawdopodobieństwo, że tereny odzyskają naturalny charakter. W tym świetle tereny pozostają dzisiaj wykorzystane w należyty sposób. Wskazane jest pozostawianie istniejącej zieleni wysokiej i wkomponowanie jej w przyszłe zagospodarowanie.

6.4. Przydatność terenu do rozwoju funkcji użytkowych

W chwili obecnej na obszarze projektu planu generalnie nie występują przeciwwskazania ekologiczne i fizjograficzne do wprowadzenia nowej zabudowy, obiektów budowlanych, infrastrukturalnych, choć należy mieć na uwadze, że rezerwy terenowe pod nowe inwestycje są ograniczone. Warunki geologiczne i wodne są korzystne do posadawiania budynków, nie utrudniają fundamentowania oraz nie powodują konieczności kosztownych prac związanych z wymianą gruntu. Brak zaobserwowanej fauny i flory chronionej umożliwia realizację przedsięwzięć budowlanych. Główne ograniczenia w zagospodarowaniu obszaru obejmują konieczność przestrzegania przepisów dotyczących obiektów zabytkowych i strefy ochrony konserwatorskiej, strefy ochrony sanitarnej cmentarza, pasa technologicznego od napowietrznej linii elektroenergetycznej oraz strefy, w której obowiązują przepisy odrębne w zakresie transportu kolejowego. Poza wymienionymi wyżej ograniczeniami nie ma przeszkód by w obrębie terenów zabudowanych uzupełnić luki w zabudowie, choć rezerwy terenowe pod nowe inwestycje są znacznie ograniczone. Tereny w centrum predysponowane są do kontynuacji obecnej funkcji - cmentarz. Ważne jest w tym kontekście utrzymanie rozwiązań w zakresie infrastruktury technicznej, nie powodujących nadmiernych uciążliwości dla środowiska, w tym eliminujących zagrożenie dla środowiska gruntowo-wodnego. Tereny biologicznie czynne również powinny zostać zachowane ze względu na ważną funkcję izolacyjną, ale też estetyczną. Należy wprowadzić takie funkcje, które nie obciążą znacznie środowiska i nie doprowadzą do jego degradacji. Zasadne wydaje się być wprowadzenie nowych elementów zagospodarowania terenu w kierunku nawiązującym do obecnego użytkowania sąsiednich gruntów, zgodnie z zasadami zrównoważonego rozwoju. Generalnie można przyjąć, iż występuje przydatność przyrodniczych elementów fizjograficznych dla potrzeb budownictwa, przy jednoczesnej konieczności ochrony wrażliwego środowiska wodno-gruntowego przed zanieczyszczeniem.

7. CHARAKTERYSTYKA PROBLEMÓW OCHRONY ŚRODOWISKA ISTOTNYCH Z PUNKTU WIDZENIA REALIZACJI PLANU, W TYM SZCZEGÓLNIE DOTYCZĄCYCH OBSZARÓW CHRONIONYCH

Obniżenie jakości poszczególnych komponentów środowiska niemal zawsze oznacza pojawienie się konkretnego, sparametryzowanego i możliwego do rozwiązania problemu środowiskowego. Poniżej przedstawiono dominujące i potencjalne zagrożenia stanu środowiska w odniesieniu do wymienionych powyżej źródeł zagrożeń. Podjęto próbę oceny tendencji, intensywności oraz dynamiki zmian procesów w środowisku obszaru opracowania.

7.1. Degradacja powietrza atmosferycznego

Na analizowanym obszarze główną przyczynę zanieczyszczeń powietrza stanowi emisja niska oraz liniowa. W granicach przedmiotowych terenów nie ma zagrożenia dla jakości powietrza wynikającego z emisji punktowej – nie występują tam duże obiekty przemysłowe czy produkcyjne.

Na obszarze występuje zabudowa mieszkaniowa jedno- i wielorodzinna oraz usługowa. W przypadku zabudowy wielorodzinnej można stwierdzić, że nie wpływa na jakość powietrza omawianych terenów, ponieważ jest zaopatrywana w ciepło z sieci miejskiej. Natomiast pozostałe obiekty są wyposażone w indywidualne źródła ciepła, co w efekcie przyczynia się do nasilenia zjawiska emisji niskiej. Obszar narażony jest również na zjawisko emisji napływowej z osiedla domów jednorodzinnych, znajdującego się za południową granicą.

Na jakość powietrza przekładać może się ruch komunikacyjny w obrębie dróg występujących w granicach i otoczeniu obszaru. W wyniku spalania paliw w silnikach samochodowych do atmosfery przedostają się zanieczyszczenia gazowe (tlenki azotu, tlenek węgla, węglowodory - głównie benzen) oraz pyły zawierające m.in. związki ołowiu i kadmu. W większości są to jednak drogi gminne i dojazdowe, które ze względu na niewielkie natężenie ruchu nie stwarzają realnego zagrożenia dla jakości powietrza. Nie można pominąć jednak ich roli w kształtowaniu warunków aerosanitarnych okolicy.

Na kształtowanie lokalnych warunków aerosanitarnych korzystnie wpływa obecność zieleni wysokiej, również w sąsiedztwie obszaru, która wspomaga procesy regeneracyjne powietrza. Istotne jest zachowanie jak najwyższego udziału zieleni na analizowanym obszarze co wpłynie korzystnie nie tylko na warunki aerosanitarnie analizowanych działek, ale również walory estetyczne i stabilizację silnie nachylonych zboczy wzniesienia.

Badaniem jakości powietrza zajmuje się Wojewódzki Inspektor Ochrony Środowiska. Zgodnie z Roczną oceną jakości powietrza atmosferycznego w województwie kujawsko-pomorskim za rok 2023 analizowany obszar znajduje się w strefie kujawsko-pomorskiej, w odniesieniu do której stwierdzono przekroczenia poziomu docelowego benzo(a)pirenu zawartego w pyłe PM₁₀. Z wyników modelowania wynika jednak, że analizowane tereny znajdują się poza obszarami przekroczeń.

Działania w zakresie poprawy jakości powietrza w województwie kujawsko-pomorskim realizowane są w oparciu o program ochrony powietrza. Obecnie na terenie strefy kujawsko-pomorskiej obowiązuje program przyjęty uchwałą nr LIX/804/23 Sejmiku Województwa Kujawsko-Pomorskiego z dnia 26 czerwca 2023 r. w sprawie określenia programu ochrony powietrza w zakresie pyłu zawieszanego PM₁₀, PM_{2,5} oraz benzo(a)pirenu dla strefy kujawsko-pomorskiej – aktualizacja. Program ten jest dokumentem, który wskazuje istotne przyczyny wystąpienia przekroczeń norm jakości powietrza oraz określa działania, których wdrożenie spowoduje poprawę jakości powietrza.

7.2. Degradacja gleb i degradacja powierzchni ziemi

Budowa geologiczna oraz poziom zalegania wód gruntowych, uwarunkowały występowanie na danym obszarze określonych typów gleb. Pierwotnie na danym obszarze wykształciły się gleby rdzawe i bielcowe, jednak w wyniku prowadzenia pochówków, lokalizacji zabudowy i infrastruktury

na znacznej części obszaru ich profil glebowy został silnie przekształcony. Obecnie na obszarze dominują gleby pochodzenia antropogenicznego, a gleby naturalne występują głównie w obrębie terenów leśnych.

Pojęcie degradacji gleby obejmuje wszystkie negatywne zmiany w środowisku glebowym skutkujące zmniejszeniem jego aktywności chemicznej, biologicznej i fizycznej, a co za tym idzie żyzności i produktywności. Degradacja może być skutkiem zarówno działalności antropogenicznej, jak i zjawisk naturalnych. Jak wskazano wcześniej przekształcenia naturalnych właściwości gleb występują w obrębie terenów zabudowanych. Największym zmianom uległy i ulegają nadal gleby w obrębie cmentarza. Zanieczyszczenia chemiczne i biologiczne pochodzące z rozkładających się zwłok przenikają do gleby i zanieczyszczają ją.

Budowa geologiczna warunkuje występowanie na tym obszarze gleb o dobrych właściwościach filtracyjnych. Na terenach zabudowanych część terenów posiada charakter nawierzchni utwardzonych, co stanowi zabezpieczenie przed dyfuzją i infiltracją substancji mogących szkodliwie wpływać na właściwości gleb i ziemi. Należy jednak zwrócić uwagę, że proces utwardzania nawierzchni, niwelowania terenu pod nową zabudowę doprowadził do zaburzenia profili glebowych tych ziem i pojawieniu się w nich wielu obiektów, które w stanie naturalnym nie mogłyby się tam znaleźć. W związku z tym ich właściwości zostały silnie zachwiane i obecnie można działać tylko w kierunku ograniczenia przenikania zanieczyszczeń.

Gleby antropogeniczne nie powinny podlegać już większym przekształceniom ze względu na utwardzony i zabudowany charakter. Ze względu na występowanie terenów nieużytkowanych w obrębie zabudowy miejskiej, w przyszłości powierzchnia terenu może zostać tam częściowo zmieniona w związku z posadawianiem nowej zabudowy. Generalnie na analizowanym obszarze nie zachodzą obecnie procesy erozyjne i inne mogące doprowadzić do degradacji powierzchni ziemi, poza prowadzeniem pochówków. Obszar wolny jest od osuwisk.

7.3. Degradacja wód powierzchniowych i podziemnych

Na przedmiotowym obszarze wody podziemne charakteryzuje się wysokim stopniem zagrożenia zanieczyszczeniem, z uwagi na brak izolacji warstw wodonośnych i postępującą urbanizację. Obecnie na analizowanym obszarze głównym, potencjalnym źródłem zanieczyszczeń przenikających do wód podziemnych jest cmentarz oraz nieutwardzone miejsca wykorzystywane do postoju samochodów, które mogą absorbować płyny eksploatacyjne pojazdów, w tym substancje ropopochodne. Cmentarz jest jednak głównym emitorem zanieczyszczeń, przede wszystkim organicznych, przenikających do wód podziemnych, również poza jego obszarem. W celu zabezpieczenia ludności przed ewentualnym skutkiem skażenia wód konieczne jest utrzymanie zaopatrzenia w wodę sąsiednich zabudowań z sieci wodociągowej. Do czynników wpływających na zmniejszenie ryzyka zanieczyszczeniem wód podziemnych można zaliczyć również stosowane rozwiązania w zakresie kanalizacji sanitarnej i deszczowej

Zgodnie z danymi Państwowej Służby Hydrogeologicznej zarówno stan ogólny, chemiczny jak i ilościowy, JCWPd nr 44 oceniono na dobry. Nie stwierdzono zagrożenia nieosiągnięcia celów Ramowej Dyrektywy Wodnej.

O ile wody podziemne wykazują stan zadowalający, jakość wód powierzchniowych przedstawia się nieco inaczej. Zgodnie z danymi Krajowego Zarządu Gospodarki Wodnej stan JCWP Wiśla od Zgłowiączki do Brdy jest zły. Stwierdzono również zagrożenie nieosiągnięcia celów Ramowej Dyrektywy Wodnej.

7.4. Hałas

Z wykonanych przez WIOŚ pomiarów akustycznych wynika, że problemy w zakresie hałasu występują przy głównych drogach krajowych, drogach obciążonych znacznym udziałem pojazdów ciężkich w potoku ruchu, odcinkach autostrad i w centrach miast. Obszar objęty opracowaniem sąsiaduje z drogami gminnymi, które nie powodują większych uciążliwości w zakresie oddziaływania

akustycznego. Są to trasy o niskim natężeniu ruchu, głównie samochodów osobowych dojeżdżających do swoich posesji. Również hałas kolejowy nie oddziałuje w znacznym stopniu na klimat akustyczny analizowanych terenów, choć może być uciążliwy dla mieszkańców zabudowy zlokalizowanej bezpośrednio przy południowej granicy opracowania. Są to jednak oddziaływania krótkotrwałe, które zanikają po przejeździe pociągu. Działalność związana z gospodarką odpadami prowadzona na danym obszarze, poza niezbędnymi transportami, nie powinna wpłynąć negatywnie na poziom hałasu komunikacyjnego w rejonie. Należy zwrócić uwagę, że w granicach obszaru występują uciążliwości akustyczne związane ze wzmożonym ruchem samochodów osobowych spowodowanym dojazdem do cmentarza, szczególnie w czasie świąt kościelnych i pogrzebów. Są to jednak oddziaływania krótkotrwałe, w związku z czym nie powinny powodować niedogodności dla zabudowy mieszkaniowej. Generalnie można stwierdzić, że klimat akustyczny analizowanego obszaru jest raczej korzystny.

7.5. Oddziaływanie w zakresie pola elektromagnetycznego

Podstawowymi aktami prawnymi regulującymi zagadnienia związane z niejonizującym promieniowaniem elektromagnetycznym (w zakresie częstotliwości od 0 do 300 GHz) jest obecnie ustawa Prawo ochrony środowiska (tj. Dz. U. z 2022 r. poz. 2556 ze zm.) oraz rozporządzenie Ministra Zdrowia z dnia 17 grudnia 2019 r. w sprawie dopuszczalnych poziomów pól elektromagnetycznych w środowisku (Dz. U. z 2019 r. poz. 2448).

Przez analizowany obszar przebiega napowietrzna linia elektroenergetyczna średniego napięcia. Zgodnie z przepisami dla linii elektroenergetycznych wyznaczone są strefy, w których obowiązują ograniczenia w zakresie użytkowania terenu, szczególnie dotyczące zabudowy mieszkaniowej. W związku z powyższym, istniejąca linia nie powinna wywierać silnego wpływu na otoczenie.

7.6. Zagrożenie ryzykiem poważnej awarii przemysłowej

Bieżące ustalenia dotyczące klasyfikacji zakładów pod względem ryzyka wystąpienia awarii określa Rozporządzenie Ministra Rozwoju z dnia 29 stycznia 2016 r. w sprawie rodzajów i ilości znajdujących się w zakładzie substancji niebezpiecznych, decydujących o zaliczeniu zakładu do zakładu o zwiększonym lub dużym ryzyku wystąpienia poważnej awarii przemysłowej (Dz. U. z 2016 r. poz. 138). Na analizowanym obszarze nie zlokalizowano zakładów o zwiększonym ryzyku i dużym ryzyku wystąpienia poważnej awarii przemysłowej.

8. CHARAKTERYSTYKA POTENCJALNYCH ZMIAN ŚRODOWISKA W PRZYPADKU BRAKU REALIZACJI USTALEŃ OCENIANEGO DOKUMENTU

W warunkach aktualnego zagospodarowania i użytkowania terenu opracowania projektu planu, w niedalekiej przyszłości należy spodziewać się:

Tabela 1. Przewidywane zmiany stanu środowiska w przypadku braku uchwalenia planu

Element środowiska	Prognozowany trend	Przewidywane zmiany w wyniku braku uchwalenia planu
powietrze	utrzymanie stanu	brak wpływu
wody podziemne	utrzymanie stanu	brak wpływu
bioróżnorodność	powolna eutrofizacja siedlisk, zmniejszenie bioróżnorodności na rzecz gatunków o niskich wymaganiach	przyspieszenie procesów eutrofizacji i degradacji obszarów niezadbanych
hałas	utrzymanie stanu	Brak wpływu

9. PRZEWIDYWANE ZNACZĄCE ODDZIAŁYWANIA BEZPOŚREDNIE, POŚREDNIE, WTÓRNE, SKUMULOWANE, KRÓTKOTERMINOWE, ŚREDNIOTERMINOWE I DŁUGOTERMINOWE, STAŁE I CHWILOWE ORAZ POZYTYWNE I NEGATYWNE, NA CELE I PRZEDMIOT OCHRONY OBSZARU NATURY2000 ORAZ INTEGRALNOŚĆ TEGO OBSZARU, A TAKŻE NA ŚRODOWISKO

Jak już wspomniano wcześniej, celem sporządzenia przedmiotowego planu jest określenie przeznaczenia terenów oraz zasad ich zagospodarowania, w tym kształtowania zabudowy z uwzględnieniem istniejących uwarunkowań, wynikających ze specyfiki zagospodarowania obszaru oraz jego położenia. Zidentyfikowane źródła oddziaływań na środowisko w kontekście projektu planu dotyczą głównie dalszego funkcjonowania cmentarza, a także powstania nowej zabudowy i związanej z tym niezbędnej infrastruktury technicznej i drogowej.

Wprowadzanie gazów lub pyłów do atmosfery

Analizowany obszar jest w znacznej części zainwestowany, zabudowany, a nowe inwestycje realizowane będą przede wszystkim w formie uzupełnienia luk w zabudowie. W wyniku realizacji projektu planu może dojść do powstania nowych budynków – mieszkaniowych oraz usługowych. Zapewnienie ogrzewania w nowych budynkach jest konieczne i może prowadzić do emisji zanieczyszczeń do powietrza. Przewidziany został jednak sposób ogrzewania z wykorzystaniem indywidualnych urządzeń zasilanych gazem, energią elektryczną lub innymi paliw i technologii, z zachowaniem przepisów odrębnych, w tym technologii pochodzących ze źródeł energii odnawialnej, z wyłączeniem lokalizacji elektrowni wiatrowych. Dopuszczono również podłączenie do miejskiej sieci ciepłowniczej. Stosowanie proekologicznych źródeł ciepła ograniczy niską emisję zanieczyszczeń, która na obszarze jest głównym problemem w zakresie jakości powietrza. Plan gwarantuje tym samym utrzymanie normatywnych wartości emisji gazów i pyłów wprowadzanych do atmosfery.

Eventualne powstanie nowej zabudowy nie będzie miało wpływu na znaczący wzrost emisji komunikacyjnej w tym rejonie. Z uwagi na to, że w większości utrzymano istniejący układ komunikacyjny nie prognozuje się takiego oddziaływania, które mogłoby spowodować niedotrzymanie standardów środowiskowych w zakresie oddziaływań na powietrze atmosferyczne. W sąsiedztwie zabudowy i cmentarza wyznaczono parking oraz teren komunikacji drogowej wewnętrznej lub teren parkingu, a także utrzymano istniejące garaże, co zabezpieczy potrzeby parkingowe w danym rejonie. Ze względu na niewielkie powierzchnie ich funkcjonowanie nie przyczyni się do nadmiernej emisji hałasu. W ramach zapisów, które pośrednio przyczynią się do poprawy lokalnej jakości powietrza, należy wymienić ustalenia z zakresu ochrony i kształtowania terenów zieleni. Największe znaczenie ma tutaj zachowanie terenów leśnych (1L, 2L). Obecność zadrzewień wpłynie pozytywnie na jakość i właściwości regeneracyjne powietrza. W wyniku realizacji ustaleń planu emisja zanieczyszczeń może wzrosnąć, jednak nie powstaną nowe, istotne źródła emisji zanieczyszczeń do powietrza, których funkcjonowanie mogłoby doprowadzić do znaczącego pogorszenia lokalnej jakości powietrza atmosferycznego.

Analiza zmian klimatycznych oraz negatywnych skutków z nich wynikających, dla terenu opracowania

Wśród istotnych czynników, których pojawienie się stanowi przyczynę zmian warunków klimatycznych można wskazać przede wszystkim: zmniejszanie udziału terenów zielonych, zwiększenie powierzchni zabudowanych i utwardzonych oraz powstawanie nowych, punktowych źródeł emisji zanieczyszczeń do powietrza. Projekt planu nie wprowadza generalnie przeznaczenia, z którym związane jest zagospodarowanie mogące w sposób znaczący wpłynąć na lokalne warunki klimatyczne, tym bardziej na klimat w skali globalnej.

Emisja związana z ewentualnym powstaniem nowych obiektów budowlanych nie spowoduje znacznej emisji pyłów i gazów cieplarnianych, w związku z przyjętymi rozwiązaniami dotyczącymi

infrastruktury ciepłowniczej. Biorąc pod uwagę niewielkie powierzchniowo rezerwy terenu pod nowe budynki nie przewiduje się znacznego zwiększenia powierzchni zabudowanych. W planie mimo to zadbano o utrzymanie udziału powierzchni biologicznie czynnej na poszczególnych terenach, a także wyznaczono tereny lasu, które wpłyną łagodząco na potencjalne zmiany klimatu lokalnego wynikające ze zwiększenia powierzchni utwardzonych. Dalsze funkcjonowanie cmentarza nie będzie oddziaływać negatywnie na klimat. Realizacja zapisów projektu planu nie powinna mieć większego wpływu na nasilenie zmian klimatycznych, w tym efektu cieplarnianego.

Wytwarzanie odpadów

Na analizowanym obszarze generowane odpady będą miały głównie charakter odpadów komunalnych. W strumieniu odpadów będą mogły znajdować się niewielkie ilości odpadów niebezpiecznych (np. zużyte baterie, lekarstwa, zużyty sprzęt elektryczny i elektroniczny). Oszacowanie ich rodzaju i ilości jest niemożliwe na etapie projektu planu, wiadomo jednak, że powstanie konieczność ich zagospodarowania. Projekt planu wprowadza wymóg gromadzenia odpadów stałych w zamykanych, przenośnych pojemnikach do czasowego gromadzenia tych odpadów, w ilości dostosowanej do potrzeb, zlokalizowanych z zachowaniem estetyki i izolacji, z zapewnieniem odpowiedniego dostępu dla ich wywozu, z zachowaniem przepisów odrębnych.

Na terenie 1U-PS-IOP funkcjonuje obecnie Zakład Gospodarki Komunalnej. Infrastruktura gospodarki odpadami jest zazwyczaj postrzegana jako obiekty niepożądane w bliskim sąsiedztwie zabudowy, szczególnie mieszkaniowej, jednakże jest niezbędną dla prawidłowego funkcjonowania miasta, a co więcej obiekty takie jak punkt selektywnego zbierania odpadów komunalnych same w sobie należą do obiektów służących ochronie środowiska. Przyjęte i realizowane zgodnie z ustaleniami planu działania w zakresie odpadów nie powinny przyczynić się do pogorszenia standardów środowiska obszaru jak i całego miasta.

Uwarunkowania związane z ochroną środowiska wynikające z realizacji infrastruktury ściekowej w kontekście wymogów określonych w art. 83 ust. 3 i 4 ustawy z dnia 20 lipca 2017 r. Prawo wodne (t.j. Dz. U. z 2023 r. poz. 1478 ze zm.)

W kontekście wymagań art. 83 ust. 3 i 4 ustawy z dnia 20 lipca 2017 r. Prawo wodne (t.j. Dz. U. z 2023 r. poz. 1478 ze zm.) tereny miasta i gminy Solec Kujawski zostały objęte działaniami w zakresie uporządkowania sposobu gospodarowania ściekami komunalnymi w ramach Krajowego Programu Oczyszczania Ścieków Komunalnych. Przedmiotowe tereny włączone zostały do aglomeracji Solec Kujawski, wyznaczonej w uchwale nr XXIV/216/20 Rady Miejskiej w Solcu Kujawskim z dnia 18 grudnia 2020 r. (Dz. Urz. Woj. Kuj.-Pom. z 2020 r. poz. 6598).

W związku z funkcjonowaniem nowej zabudowy nastąpi zwiększenie ilości ścieków sanitarnych, choć nie przewiduje się znacznego wzrostu. Przewiduje się ich odprowadzanie do sieci kanalizacji sanitarnej. Przedmiotowe tereny posiadają dostęp do sieci infrastruktury technicznej, w tym sieci kanalizacji sanitarnej, co pozwala przypuszczać, że prawdopodobieństwo pojawienia się zagrożeń dla środowiska wodno-gruntowego wynikających z nieprawidłowości w zakresie prowadzenia gospodarki ściekowej jest znikome. W tym zakresie nie przewiduje się negatywnego oddziaływania na środowisko.

Emisja hałasu

Obecnie na przedmiotowym obszarze nie występują znaczne problemy w zakresie oddziaływania hałasu komunikacyjnego. Przedmiotowe tereny są oddalone od uciążliwych źródeł hałasu, do jakich zalicza się m.in. drogi wojewódzkie czy autostrady. W otoczeniu obszaru występują drogi gminne oraz drogi dojazdowe do istniejących zabudowań, które nie wpływają znacząco na wzrost poziomu hałasu. Nie przewiduje się, aby wzdłuż tych tras mogło dochodzić do przekroczenia dopuszczalnych norm hałasu, również w przyszłości. Na klimat akustyczny ma również wpływ linia kolejowa. Należy wspomnieć, iż działalność związana z gospodarką odpadami prowadzona w granicach analizowanego obszaru, ze względu na ruch samochodów osobowych oraz ciężarowych przyczynia się do emisji hałasu, jednak nie przewiduje się by doszło tam do przekroczenia dopuszczalnych norm.

Realizacja ustaleń planu w zakresie lokalizacji nowej zabudowy spowoduje wzrost natężenia ruchu pojazdów w granicach obszaru, jednak biorąc pod uwagę skalę planowanych inwestycji nie przewiduje się, aby docelowa obsługa terenów zabudowanych spowodowała istotne pogorszenie klimatu akustycznego. Dla poszczególnych terenów obowiązywać mają dopuszczalne poziomy hałasu ustalone w przepisach odrębnych. W projekcie planu zasadniczo zachowuje się istniejący układ komunikacyjny, z niewielkimi korektami granic tych terenów. Wyznaczony parking ze względu na stosunkowo niewielką powierzchnię nie przyczyni się do znacznego wzrostu hałasu komunikacyjnego. Zachowania istniejących terenów leśnych może skutkować ograniczeniem propagowania hałasu poza teren kolejowy. Dodatkowo w planie na granicy terenów 1CC-UR z 1U-PS-IOP wprowadzono obowiązek nasadzenia pasa ochronnej zieleni izolacyjnej o szerokości min. 2,0 pełniącego funkcje ochronne, występującego w formie zwartych, zróżnicowanych nasadzeń drzew i krzewów o całorocznej wegetacji. Niewątpliwie wpłynie to pozytywnie na klimat akustyczny, ponieważ zieleń będzie pełnić funkcje nie tylko estetyczne, ale przede wszystkim izolacyjne, wyciszające. Nie prognozuje się zatem znaczącego wzrostu emisji hałasu w wyniku realizacji przedmiotowego planu

Emisja pól elektromagnetycznych

Projekt planu dopuszcza lokalizację infrastruktury technicznej. W ramach takiego przeznaczenia mogą mieścić się obiekty i urządzenia emitujące promieniowanie elektromagnetyczne do środowiska. W dokumencie ustalono zaopatrzenie w energię elektryczną z istniejących i projektowanych linii kablowych, z zachowaniem przepisów odrębnych. Dopuszczono możliwość pozyskania energii ze źródeł odnawialnych, z wyłączeniem lokalizacji elektrowni wiatrowych. Umożliwiono również możliwość budowy stacji transformatorowych. Wyznaczono pas technologiczny dla napowietrznej linii SN 15 kV (strefa o szerokości po 7,0 m w każdą stronę od osi linii), w obrębie którego należy uwzględnić ograniczenia w zabudowie i zagospodarowaniu terenu, wynikające z przepisów odrębnych. W kontekście przewidzianych rozwiązań w zakresie infrastruktury technicznej, a także obowiązujących przepisów prawa i wymogu separacji obszarów o ponadnormatywnym oddziaływaniu promieniowania elektromagnetycznego, nie przewiduje się negatywnego oddziaływania na środowisko i zdrowie ludzi w tym zakresie.

Ryzyko wystąpienia poważnych awarii

W obecnym i projektowanym stanie zainwestowania obszaru nie ma ryzyka wystąpienia nadzwyczajnych awarii ani na obszarze projektu planu, ani w bezpośrednim jego sąsiedztwie. Bezpośrednio w terenie opracowania może dojść do awarii związanych z transportem materiałów niebezpiecznych (możliwość transportu materiałów niebezpiecznych i toksycznych środków przemysłowych przez całą dobę), najczęściej są to paliwa płynne oraz skroplone gazy i mieszaniny węglowodorów gazowych. Jest to zagrożenie powszechne i nie wymaga odrębnych zapisów w miejscowym planie.

Niekorzystne przekształcenie naturalnego ukształtowania terenu

Zgodnie z ustaleniami planu, zmiany w dotychczasowym sposobie zagospodarowania i użytkowania terenów, które wpłyną na powierzchnię ziemi, będą dotyczyć działek w granicach cmentarza, które w obecnym stanie zajęte są przez zieleń wysoką i trawiasta, a także w ramach uzupełnienia zabudowy i rozwoju infrastruktury technicznej na pozostałych terenach. Nie przewiduje się negatywnych zmian obecnego ukształtowania w obrębie terenów leśnych.

Zainwestowanie infrastrukturalne powstające na podstawie projektu planu nie będzie powodować znacznych przekształceń powierzchni terenu, z uwagi na niewielkie powierzchnie na których możliwa będzie budowa nowych budynków mieszkalnych, usługowych czy mieszkalno-usługowych. Na etapie realizacji nowych inwestycji mogą powstać chwilowe zmiany w przypowierzchniowej warstwie gruntu, jednak presje ustaną wraz z zakończeniem robót budowlanych. W wyniku zainwestowania terenów nastąpi lokalne uszczelnienie podłoża, jednak w projekcie planu wprowadzono ustalenia określające powierzchnię zabudowy na wszystkich terenach wskazanych pod zabudowę. Dzięki tym zapisom można kontrolować intensywność zabudowy, co pozwala na zachowanie

odpowiednich warunków gruntowych oraz zmniejszenie ryzyka związanego z nadmiernym zabudowaniem terenu. Plan przewiduje także zachowanie powierzchni biologicznie czynnych w obrębie poszczególnych terenów, co w efekcie minimalizuje wielkość powierzchni nieprzepuszczalnych. Największe, nieodwracalne zmiany w powierzchni terenu nastąpią w wyniku dalszego prowadzenia pochówków na terenie cmentarza. Poza przekształceniami związanymi z realizacją grobów ziemnych, murowanych oraz kolumbariów, zmiany ukształtowania i profilu glebowego mogą nastąpić na skutek realizacji dopuszczonej zapisami projektu mpzp zabudowy oraz infrastruktury technicznej służących do funkcjonowania i obsługi związanej z podstawowym przeznaczeniem terenu. Kluczowe dla ochrony powierzchni ziemi będzie zachowanie powierzchni biologicznie czynnych w obrębie poszczególnych terenów – roślinność ogranicza przenikanie zanieczyszczeń w głąb gruntu, stabilizuje powierzchnie. Na obszarze objętym projektem planu wystąpią zmiany rzeźby, jednak opisywany teren został w znacznym stopniu przekształcony i nie posiada walorów w postaci ukształtowania terenu wymagającego zabiegów ochronnych.

Wykorzystywanie zasobów środowiska

Na istniejące zasoby środowiska składa się przede wszystkim pospolita roślinność trawiasta oraz antropogeniczna. Roślinność zbliżona do naturalnej tj. tereny leśne zajmuje powierzchnie na zachodzie i północnym wschodzie. Urozmaicenie stanowi starodrzew cmentarny. Nie występują tu drzewa, które spełniałyby wymagania, jakie spełniać muszą drzewa uznawane za pomniki przyrody. W granicach analizowanego obszaru nie występują obszary chronione. Generalnie tereny planu ze względu na antropopresję charakteryzuje się niską bioróżnorodnością.

Wraz z postępującym zainwestowaniem nastąpi zmniejszenie ilości terenów zielonych. Ingerencja w środowisko będzie wiązała się usunięciem istniejącej szaty o niskich walorach przyrodniczych w miejscach potencjalnych inwestycji. W planie zagwarantowano jednak minimalny udział powierzchni biologicznie czynnej na poszczególnych terenach, która pozwoli na dalszy rozwój roślinności. Zespoły roślinności nieurządzonej występujące na terenach otwartych zostaną zastąpione zespołami roślinności urządzonej towarzyszącej zabudowie i nowym obiektom i będą występować na powierzchni o określonym procencie powierzchni biologicznie czynnej. W kwestii starodrzewu ustalono nakaz jego zachowania i pielęgnacji, usuwanie drzew podlega ograniczeniu i może nastąpić jedynie w przypadku uzasadnionej wycinki o charakterze pielęgnacyjnym, uczytelnienia historycznej kompozycji cmentarza, inwestycji z zakresu infrastruktury technicznej, zagrożenia bezpieczeństwa ludzi i mienia, z uwzględnieniem przepisów odrębnych. W przypadku cmentarza należy spodziewać się więc zmian polegających głównie na ewentualnym uzupełnianiu i porządkowaniu istniejących zadrzewień, zakrzewień czy też niskiej roślinności, jednak nie wyklucza się wycinki drzew, szczególnie na zachodzie cmentarza. Są to tereny widniejące w ewidencji jako „inne tereny zabudowane (Bi)”, a nie tereny leśne, stanowią rezerwę pod nowe pochówki. W przypadku ich usunięcia występująca tam fauna, głównie pospolita ornitofauna przystosowana do warunków miejskich, przeniesie się na tereny leśne w sąsiedztwie, które zostaną zachowane. Projekt planu chroni tereny leśne w granicach obszaru wyznaczając tam tereny 1L, 2L. Zachowanie tych terenów w obecnej formie stanowi skuteczną odpowiedź na narastające zagrożenie związane z redukcją różnorodności świata roślin i zwierząt, wywołane postępującą urbanizacją. Co więcej, zachowanie roślinności wysokiej zapobiegnie erozji eolicznej, a także wpłynie pozytywnie na stan wód podziemnych.

Oddziaływania na świat zwierzęcy, podobnie jak wpływ na szatę roślinną, będą głównie związane ze zmniejszeniem powierzchni biologicznie czynnej i usunięciem części obecnie występującej roślinności na terenach planowanych inwestycji, co w efekcie wpłynie na zmniejszenie potencjalnych miejsc żerowania i bytowania zwierząt. Jednak jak wspomniano wcześniej, ze względu na antropopresję na obszarze opracowania nie występuje znaczne zróżnicowanie fauny, występują tam gatunki synantropijne, przystosowane do życia w obrębie terenów zabudowanych. Realizacja planu nie wpłynie negatywnie na populację fauny czy też zakłócenia głównych tras migracji, które przebiegają poza granicami opracowania (w dolinie Wisły). Nie prognozuje się zatem takiej presji wynikającej z lokalizacji nowej zabudowy, która miałaby znacząco negatywny wpływ na środowisko obszaru i jego okolic.

Wody powierzchniowe i podziemne

W dokumencie ustalono, iż projektowane użytkowanie i zagospodarowanie terenu nie może stanowić źródła zanieczyszczeń dla środowiska wodno-gruntowego. Nawierzchnie wewnętrznej komunikacji terenu nakazano wykonać jako nieprzepuszczalne w celu zabezpieczenia gruntów i wód podziemnych przed przenikaniem substancji szkodliwych, głównie ropopochodnych, a odprowadzane wody opadowe i roztopowe przed wprowadzaniem do gruntu podczyszczać, do stopnia określonego w odrębnych przepisach prawa. W stosunku do ścieków komunalnych nakazano odprowadzać je do sieci kanalizacji sanitarnej.

W planie dopuszczono dalsze prowadzenie pochówków. Potencjalnym zagrożeniem jakościowym dla wód podziemnych mogą być zanieczyszczenia organiczne pochodzące z rozkładających się zwłok, które przenikają do warstw wodonośnych i zanieczyszczają je również poza obszarem cmentarza. Ochrona wód podziemnych związana jest w takich sytuacjach z podjęciem działań niwelujących skutki potencjalnych skażeń. W tym kontekście jako pozytywne należy ocenić ustalenia z zakresu gospodarki wodno-ściekowej, a także zachowanie terenów leśnych, które będą pełniły rolę sanitarną, oczyszczającą. W kontekście ochrony ludności w planie wyznaczono strefę ochrony sanitarnej cmentarza, dla której obowiązują przepisy odrębne.

Realizacja ustaleń planu w przypadku terenów niezainwestowanych wiąże się z lokalizacją nowej zabudowy, utwardzeniem terenu, co wiąże się z ograniczeniem powierzchni umożliwiających swobodną infiltrację wód w głąb profilu glebowego, przyspieszeniem tempa spływu powierzchniowego z terenów utwardzonych oraz potencjalnym wzrostem ryzyka zanieczyszczenia środowiska gruntowo-wodnego na skutek prowadzenia niewłaściwej gospodarki wodno-ściekowej. Projekt planu zawiera jednak ustalenia, których realizacja pozwoli na zminimalizowanie ww. oddziaływań m.in. ustalenie powierzchni biologicznie czynnych zapewniających infiltrację wód opadowych i roztopowych, zachowanie terenów leśnych oraz ustalenia wymienione wyżej.

W tym kontekście nie przewiduje się znacząco negatywnego wpływu na wody powierzchniowe lub podziemne, w tym na realizację celów środowiskowych dla JCWP z obszaru planu wyznaczonych w Ramowej Dyrektywie Wodnej.

Krajobraz

Analizowany obszar w znacznej części jest zainwestowany i posiada typowe cechy krajobrazu miejskiego. W wyniku realizacji projektu planu nie dojdzie do przekształceń czy lokalizacji obiektów, które w znaczący sposób zmieniąby obecny wygląd obszaru. W planie zakłada się dalsze prowadzenie pochówków, ewentualne uzupełnienie luk w zabudowie, a także realizację parkingów. Jednocześnie zachowano tereny leśne, które podnoszą walory estetyczne analizowanego obszaru. Wprowadzone do projektu planu zapisy w zakresie szczegółowych parametrów i wskaźników kształtowania zabudowy w obrębie poszczególnych terenów m.in. wysokość budynków, geometria dachów, wyznaczenie nieprzekraczalnych linii zabudowy, mają na celu zniwelowanie negatywnego wpływu rozwoju potencjalnego zainwestowania na krajobraz. Zadbano również o elementy dziedzictwa kulturowego poprzez wprowadzenie do projektu planu ustaleń zapewniających ich ochronę. Realizacja ustaleń projektu planu spowoduje niewielkie zmiany w lokalnym krajobrazie.

Ochrona zdrowia i życia ludzi w kontekście istniejących oraz planowanych do realizacji przedsięwzięć mogących znacząco oddziaływać na środowisko, w tym analiza możliwych konfliktów społecznych

W odniesieniu do zdrowia i życia ludzi należy podkreślić, że:

- na całym obszarze wprowadzono zakaz lokalizacji przedsięwzięć mogących zawsze znacząco i potencjalnie znacząco oddziaływać na środowisko, z wyłączeniem inwestycji celu publicznego, a dla inwestycji mogących potencjalnie znacząco oddziaływać na środowisko również z wyłączeniem terenu usług lub składów i magazynów lub punktu selektywnego zbierania odpadów komunalnych;

- dopuszczalne poziomy natężenia pola elektrycznego, pola magnetycznego oraz wartość progową poziomu hałasu regulują przepisy odrębne, w związku z czym nie powinno dojść do przekroczenia wyznaczonych standardów, a w razie ich wystąpienia należy stosować odpowiednie regulacje prawne;
- w odległości 50 m od terenu cmentarza czynnego wyznaczono strefę ochrony sanitarnej, dla której obowiązują przepisy odrębne;
- dla istniejącej napowietrznej linii elektroenergetycznej średniego napięcia 15 kV wyznaczono pas technologiczny, w których obowiązują ograniczenia w zabudowie i zagospodarowaniu terenu, zgodnie z przepisami odrębnymi;
- ustalone przeznaczenie terenów nie powinno skutkować zagrożeniem konfliktami społecznymi (które często wybuchają w obawie o zdrowie ludności), ponieważ w planie podtrzymany zostanie obecny sposób użytkowania terenu, w formie, w której funkcjonuje od wielu lat. Projekt planu umożliwi dalsze prowadzenie pochówków i działalności z zakresu gospodarki odpadami, a także dopuszcza lokalizację nowej zabudowy, jednak rezerwy pod nowe inwestycje są znacznie ograniczone. Przewidziane rozwiązania planistyczne nie powinny wpływać negatywnie na środowisko, nie zmieni się też znacząco wygląd analizowanego obszaru. Ryzyko konfliktu społecznego wokół planowanych funkcji jest niskie.

10. OPIS STANU ŚRODOWISKA NA OBSZARACH OBJĘTYCH PRZEWIDYWANYMI ZNACZĄCYMI SKUTKAMI DLA ŚRODOWISKA I OBSZARÓW NATURA 2000

Przewidywane znaczące oddziaływanie na środowisko wiąże się bezpośrednio z ustaleniem lub dopuszczeniem w planie przedsięwzięć mogących zawsze znacząco oddziaływać na środowisko oraz przedsięwzięć mogących potencjalnie znacząco oddziaływać na środowisko. Na całym obszarze wprowadzono zakaz lokalizacji przedsięwzięć mogących zawsze znacząco i potencjalnie znacząco oddziaływać na środowisko, z wyłączeniem inwestycji celu publicznego, a dla inwestycji mogących potencjalnie znacząco oddziaływać na środowisko również z wyłączeniem terenu usług lub składów i magazynów lub punktu selektywnego zbierania odpadów komunalnych. W przypadku klasyfikacji inwestycji jako mogącej potencjalnie znacząco oddziaływać na środowisko, nakazano stosowanie przepisów odrębnych. Zakwalifikowanie inwestycji do tej grupy skutkuje koniecznością opracowania karty informacyjnej przedsięwzięcia i wystąpienia o wydanie decyzji o środowiskowych uwarunkowaniach realizacji inwestycji. W sytuacji kiedy organ jednak uzna za to konieczne, ustalenie warunków realizacji inwestycji w drodze decyzji zostanie poprzedzone również złożeniem raportu o oddziaływaniu na środowisko. W następnym etapie wydana zostanie decyzja, w której szczegółowo przedstawione zostaną możliwości lokalizacji takiej inwestycji oraz ustalone warunki takiej lokalizacji w wymiarze możliwie w najniższym stopniu obciążające środowisko. Na pozostałych terenach ryzyko zaistnienia znaczących oddziaływań wiązać może się z realizacją infrastruktury technicznej i drogowej, co do której nie przewiduje się, aby mogła być inwestycją wpływającą znacząco negatywnie na środowisko analizowanego obszaru. Nie przewiduje się zatem, aby w wyniku realizacji projektu planu mogły powstać inwestycje wpływające negatywnie na zdrowie i życie ludzi, środowisko obszaru i okolicy, a także obszary Natura 2000.

11. PROPOZYCJE ROZWIĄZAŃ MAJĄCYCH NA CELU ZAPOBIEGANIE, OGRANICZANIE LUB KOMPENSACJĘ PRZYRODNICZĄ NEGATYWNYCH ODDZIAŁYWAŃ NA ŚRODOWISKO, A SZCZEGÓLNIENIE NA CELE I PRZEDMIOT OCHRONY ORAZ INTEGRALNOŚĆ I SPÓJNOŚĆ OBSZARÓW NATURA 2000

Ustalenia planu obejmują szeroki wachlarz narzędzi, mających na celu zapobieganie, ograniczenie lub kompensację przyrodniczą negatywnych oddziaływań w wyniku realizacji ustaleń opisywanego dokumentu, mając na celu ochronę wartości ekologicznych. Większość obiektów negatywnie oddziałujących na środowisko istnieje (i są zachowywane lub rozbudowywane) i można jedynie wprowadzić ustalenia mające na celu ograniczenie dalszego negatywnego oddziaływania.

Skuteczność zapisów w ograniczaniu presji na środowisko będzie można określić dopiero po analizie przyszłych danych monitoringowych, które określą przemiany jakie zajdą w środowisku obszaru po realizacji planu. Niestety proces ten może być długotrwały, a ocena skutków realizacji projektowanego dokumentu obarczona niedoskonałościami, wynikającymi np.: z niepełnego zakresu realizacji lub zmian, jakie zostaną wprowadzone przez dokumenty wyższej rangi.

Biorąc pod uwagę rodzaje funkcji wprowadzonych przez plan jak również skalę ich oddziaływania oraz charakter otoczenia planu nie zachodzi potrzeba wprowadzania, innych niż zastosowane w planie, rozwiązań mających na celu zapobieganie, ograniczanie lub kompensację przyrodniczą negatywnych oddziaływań na środowisko, a szczególnie na cele i przedmiot ochrony oraz integralność i spójność obszarów Natura 2000.

12. INFORMACJE O STOSOWANYCH METODACH SPORZĄDZANIA PROGNOZY

Określanie przyszłych oddziaływań na środowisko na poziomie miejscowych planów zagospodarowania przestrzennego posiada liczne metodyki, które dobierane są indywidualnie do prognozy w zależności od charakteru funkcji i wielkości obszaru objętego planem. Prognozowanie powinno uwzględniać heterogeniczność i nieliniowość zjawisk i uwarunkowań środowiskowych obszaru opracowania, zarówno w sferze biotycznej, jak i abiotycznej oraz możliwości legislacyjno-prawne ustanawiania przyszłego przeznaczenia i warunków zainwestowania terenów.

Biorąc pod uwagę powyższe uwarunkowania wytypowano następujące metody ocen oddziaływania na środowisko, które zostały wykorzystywane w Prognozie i pomogły w określeniu przyszłych oddziaływań na środowisko:

1. Prognozowanie przez analogię: polega na bazowaniu na wynikach obserwacji i pomiarów dotychczas wykonanych podobnych inwestycji i porównaniu ich z planowanymi, o podobnych parametrach.
2. Prognozowanie eksperckie: oparte na bazie wiedzy, doświadczenia i intuicji eksperta, metoda ta z uwagi na wysoką skuteczność jest najczęściej stosowaną metodą w o.o. Bardzo często jest ona łączona z metodą prognozowania przez analogię. W prognozowaniu eksperckim wykorzystuje się informacje ze źródeł istniejących oraz dane zebrane poprzez monitoring lub pomiary i wizje terenowe.

W opracowaniu Prognozy zastosowano podejście metodyczne polegające na ilościowym i jakościowym scharakteryzowaniu zagrożeń i presji, jakie przyszłe inwestycje, które zostaną zrealizowane na podstawie zapisów planu, będą wywierać na środowisko. Dzięki takiemu podejściu każdą z przyszłych inwestycji jako potencjalne źródło presji – stresora, które w zależności od charakteru oddziaływań będzie w rozmaity sposób na poszczególne komponenty środowiska. Najpierw przeanalizowano sieć powiązań pomiędzy komponentami środowiska a źródłami presji. Dzięki temu, w drugim etapie, stało się możliwe określenie oddziaływań bezpośrednich, pośrednich, wtórnych i skumulowanych na poszczególne komponenty środowiska. Takie postępowanie zapobiega pominięciu któregośkolwiek komponentu w ocenie oddziaływania na środowisko obszaru opracowania.

13. PROPOZYCJE METOD ANALIZY SKUTKÓW REALIZACJI USTALEŃ OCENIANEGO DOKUMENTU

Miejscowy plan jest dokumentem wskazującym kierunki gospodarowania przestrzenią oraz zasady rozwoju i ochrony w oparciu o zaistniałe potrzeby i w korelacji z istniejącymi uwarunkowaniami. W wielu przypadkach rzeczywista ocena oddziaływania na środowisko będzie możliwa dopiero po realizacji ustaleń zawartych w planie.

Jeśli chodzi o postanowienia planu schemat badań może przyjąć formę od ogółu do szczegółu. Nie mniej wszelkie badania i analizy należałoby rozpocząć od przeanalizowania rozstrzygnięć przestrzennych, co w dużej mierze wykonano w opracowaniu ekofizjograficznym:

1. które tereny przeznaczyć pod zabudowę, a które tereny pozostawić jako otwarte,
2. sprawdzić strukturę przyrodniczą terenów przeznaczonych pod zabudowę,
3. określić dopuszczalne formy zabudowy i zagospodarowania terenu.

Powyższe analizy już na etapie sporządzania planu pozwolą na symulację skutków realizacji ustaleń na środowisko pod kątem dynamiki zmian powierzchni otwartych, integralności terenów otwartych, a także w relacjach z otoczeniem zewnętrznym.

14. OCENA PRZEWIDYWANYCH ZNACZĄCYCH ODDZIAŁYWAŃ NA CELE I PRZEDMIOT OCHRONY ORAZ INTEGRALNOŚĆ I SPÓJNOŚĆ OBSZARÓW NATURA 2000

W granicach opracowania nie występują obszary Natura 2000, w związku z tym nie przewiduje się oddziaływania skutków realizacji ustaleń planu na cele i przedmiot ochrony obszaru Natura 2000 oraz integralność tego obszaru.

15. ANALIZA WARIANTOWA

Analizę wariantową przeprowadza się w oparciu o zasadę prewencji i przezorności, która zawiera racjonalne rozwiązania alternatywne do rozwiązań zawartych w projektowanym dokumencie lub wyjaśnienie braku rozwiązań.

W przypadku omawianego planu można wskazać dwa warianty działania:

- zachowanie obszaru w obecnym stanie, dalsze funkcjonowanie terenów zgodnie z aktualnymi trendami środowiskowymi, a przez to zahamowanie dalszego rozwoju obszaru ze względu na utratę ważności obowiązującego planu z uwagi na zmiany przepisów ustawy o planowaniu i zagospodarowaniu przestrzennym, a także brak planu na pozostałych terenach;
- realizacja projektu miejscowego planu poprzez ustalenie spójnych zasad zagospodarowania terenu wraz z obsługą komunikacyjną dla całego obszaru, wprowadzenie nowych rozwiązań w zakresie zaktualizowanych wymogów prawnych, przy zachowaniu wszystkich standardów i norm bezpieczeństwa oraz przestrzeganiu zasad ochrony środowiska.

W wyniku realizacji ustaleń projektu planu powierzchnia biologicznie czynna ulegnie zmniejszeniu, jednak nie będą to zmiany powodujące negatywne przekształcenia w środowisku. Obszar został w znacznej części zainwestowany, a nowe budynki będą mogły powstać w sąsiedztwie już istniejących, na niewielkich powierzchniach. Nowej zabudowie będą towarzyszyły powierzchnie zagospodarowane zielenią, ponadto zachowano w dotychczasowym użytkowaniu tereny leśne. Środowisko przedmiotowego obszaru w znaczny stopień uległo już przekształceniom, głównie na skutek prowadzenia pochówków i lokalizacji zabudowy. Nie przewiduje się postępu degradacji w przypadku realizacji ustaleń planu.

W przypadku odrzucenia projektowanego dokumentu przedmiotowe tereny pozostałyby nienaruszone i funkcjonowałyby dalej w całości w obecnym stanie. Obowiązujący na obszarze

dokument stracił aktualność ze względu na zmianę przepisów ustawy o planowaniu i zagospodarowaniu przestrzennym, a większość terenów nie została do tej pory objęta ustaleniami jakiegokolwiek planu miejscowego. W związku z tym aktualna sytuacja planistyczna pod względem prawnym utrudnia dalszy rozwój obszaru. Dzięki projektowi planu tereny posiadają spójną koncepcję zagospodarowania i umożliwiają dalszy rozwój obszaru, zgodny z zasadami zrównoważonego rozwoju i aktualnymi wymogami prawnymi.

Planowane przeznaczenie nie odbiega też od ogólnych wskazań dla stref wyznaczonych w Studium uwarunkowań i kierunków zagospodarowania przestrzennego gminy Solec Kujawski. Zapisy planu są generalnie zgodne z polityką przestrzenną gminy.

16. WNIOSKI

Opisywany miejscowy plan zagospodarowania przestrzennego terenu „ul. Ks. Piotra Skargi – ul. Targowa” w Solcu Kujawskim, zawiera szereg działań:

1. łagodzących:

- projektowane użytkowanie i zagospodarowanie terenu nie może stanowić źródła zanieczyszczeń dla środowiska wodno-gruntowego;
- dopuszczalne poziomy natężenia pola elektrycznego, pola magnetycznego oraz wartość progowa poziomu hałasu dla poszczególnych terenów według ich przeznaczenia – zgodnie z przepisami odrębnymi;
- zakaz lokalizacji przedsięwzięć mogących zawsze znacząco oddziaływać na środowisko, zgodnie z przepisami odrębnymi, z wyłączeniem inwestycji celu publicznego;
- zakaz lokalizacji przedsięwzięć mogących potencjalnie znacząco oddziaływać na środowisko, zgodnie z przepisami odrębnymi, z wyłączeniem inwestycji celu publicznego oraz terenu oznaczonego symbolem U-PS-IOP;
- nawierzchnie wewnętrznej komunikacji terenu nakazano wykonać jako nieprzepuszczalne;

2. kompensujących:

- zachowanie terenów leśnych;
- nakaz nasadzenia pasa ochronnej zieleni izolacyjnej o szerokości min. 2,0 pełniącego funkcje ochronne, występującego w formie zwartych, zróżnicowanych nasadzeń drzew i krzewów o całorocznej wegetacji, na granicy terenu 1CC-UR z 1U-PS-IOP;
- wprowadzenie pasa technologicznego dla istniejącej napowietrznej linii elektroenergetycznej średniego napięcia;
- wyznaczenie strefy ochrony sanitarnej cmentarza;
- odprowadzanie ścieków do sieci kanalizacji sanitarnej;
- wyznaczenie strefy w której obowiązują szczególne warunki zagospodarowania terenów przyległych bezpośrednio do linii kolejowej oraz ograniczenia w ich użytkowaniu w zakresie sytuowania budowli i budynków, drzew i krzewów oraz wykonywania robót ziemnych.

Warto zaznaczyć, że prognoza oddziaływania na środowisko nie jest dokumentem rozstrzygającym o słuszności realizacji zamierzeń inwestycyjnych, a jedynie przedstawia prawdopodobne skutki, jakie realizacja ustaleń planu może mieć na poszczególne elementy środowiska. Po przeanalizowaniu uwarunkowań środowiska obszaru planu, w nawiązaniu do jego otoczenia, można stwierdzić, że projektowany dokument wprowadza właściwe funkcje, zgodne z uwarunkowaniami, które nie będą skutkowały ponadnormatywnymi presjami na środowisko, i które mają odpowiednie tryby postępowania w przypadku naruszeń prawa.

17. STRESZCZENIE SPORZĄDZONE W JĘZYKU NIESPECJALISTYCZNYM

Prognoza oddziaływania na środowisko do projektu miejscowego planu jest dokumentem sporządzanym na podstawie ustawy o udostępnianiu informacji o środowisku i jego ochronie, udziale społeczeństwa w ochronie środowiska oraz o ocenach oddziaływania na środowisko (t.j. Dz. U. z 2023 r. poz. 1094 ze zm.). Prognoza ocenia rozwiązania zawarte w projekcie planu pod kątem potrzeby ochrony środowiska i zrównoważonego rozwoju. Do oceny rozwiązań zastosowano metodę analogii - stosowaną w ocenach oddziaływania na środowisko przy braku parametrów do obliczeń.

Obszar został w znacznej części zainwestowany, a realizacja planu ma na celu ustalenie spójnych zasad zagospodarowania terenu wraz z obsługą komunikacyjną dla całego obszaru oraz zmianę ustaleń obowiązującego na przedmiotowym obszarze planu, które nie odpowiadają aktualnym wymogom prawa. W planie wyznaczono tereny cmentarza lub usług kultu religijnego, zabudowy mieszkalnej, usługowej, teren usług lub składów i magazynów lub punktu selektywnego zbierania odpadów komunalnych oraz tereny leśne i komunikacyjne, adekwatnie do stanu istniejącego. Przewidziano możliwość dalszego prowadzenia pochówków i wyznaczono dla czynnego cmentarza strefę ochrony sanitarnej. Umożliwiono dalszy rozwój zabudowy, należy jednak mieć na uwadze, że rezerwy terenu pod nowe budynki są ograniczone. Zapewniono odpowiednią obsługę komunikacyjną i parkingową. Zadbano o ochronę obiektów zabytkowych oraz istniejącej zieleni.

Nie przewiduje się znacznego zwiększenia emisji gazów i pyłów do powietrza czy też wzrostu poziomu hałasu komunikacyjnego, które najprawdopodobniej utrzymają się na obecnym poziomie lub ewentualnie ulegną niewielkiemu zwiększeniu. Kwestię odprowadzania wód opadowych i roztopowych rozwiązano w sposób nieobciążający środowiska wodno-gruntowego.

Dalsze funkcjonowanie cmentarza i związane z tym potencjalne przenikanie do wód zanieczyszczeń, głównie organicznych, nie wpłynie negatywnie na zdrowie i życie ludzi ze względu na wyznaczenie wokół cmentarza strefy ochrony sanitarnej, a także wymóg zaopatrzenia wszystkich terenów zabudowy znajdujących się w granicach planu w wodę z gminnej sieci wodociągowej.

W związku z możliwością rozwoju zabudowy oraz dalszego prowadzenia pochówków, wystąpią zmiany w krajobrazie, jednak niewielkie. W dokumencie ustalono nieprzekraczalne linie zabudowy, a także minimalną powierzchnię terenów biologicznie czynnych oraz inne parametry mające na celu spójny rozwój terenu. W związku z tym wygląd obszaru ulegnie zmianie, jednak należy mieć na uwadze, że nowe obiekty powstaną w sąsiedztwie istniejącego już zagospodarowania.

Plan obejmuje tereny w większości zagospodarowane, a jego ustalenia mają prowadzić do uporządkowania zasad gospodarowania obszarem i jego dalszego funkcjonowania w ramach jednolitych zasad, zgodnych z wymogami ładu przestrzennego i aktualnie obowiązującym prawem.

Na obszarze opracowania nie występują tereny chronione. Nie prognozuje się transgranicznego oddziaływania na środowisko. Rozwiązania przyjęte w planie dobrano w taki sposób, aby nie wpływały znacząco na warunki ekologiczne okolicy i nie prowadziły do konfliktów wśród lokalnej społeczności.

Reasumując, nie prognozuje się znaczącego, negatywnego oddziaływania na środowisko w wyniku wykonania zapisów projektu uchwały. Nie przyczyni się to do znacznego wzrostu presji na poszczególne komponenty środowiska i nie obniży walorów estetycznych terenów miejskich.

18. OŚWIADCZENIE

Oświadczam, że spełniam wymagania art. 74a ustawy z dnia 3 października 2008 r. o udostępnianiu informacji o środowisku i jego ochronie, udziale społeczeństwa w ochronie środowiska oraz o ocenach oddziaływania na środowisko (t.j. Dz. U. z 2023 r. poz. 1094 ze zm.). Jestem świadomy odpowiedzialności karnej za złożenie fałszywego oświadczenia.

Paulina Matecka
uprawniona do wykonywania ocen
oddziaływania na środowisko
na podstawie art. 74a ustawy
z dnia 3 października 2008 r.
o ocenach oddziaływania na środowisko

19. LITERATURA I WYKORZYSTANE MATERIAŁY

- geoportal.gov.pl;
- geoserwis.gdos.gov.pl;
- Informacja dotycząca zakładów dużego ryzyka wystąpienia poważnej awarii przemysłowej województwa kujawsko-pomorskiego (stan na 31 stycznia 2021 r.);
- Internetowy Atlas Województwa Kujawsko-Pomorskiego;
- materiały Państwowego Instytutu Geologicznego i Państwowej Służby Hydrogeologicznej;
- materiały Krajowego Zarządu Gospodarki Wodnej;
- Opracowanie ekofizjograficzne do projektu miejscowego planu zagospodarowania przestrzennego terenu „ul. Ks. Piotra Skargi – ul. Targowa” w Solcu Kujawskim, GEOECOM 2024;
- Solon J., Borzyszkowski J., Bidłasik M., Richling A., Badora K., Balon J., Brzezińska-Wójcik T., Chabudziński Ł., Dobrowolski R., Grzegorzczak I., Jodłowski M., Kistowski M., Kot R., Krąż P., Lechnio J., Macias A., Majchrowska A., Malinowska E., Migoń P., Myga-Piątek U., Nita J., Papińska E., Rodzik J., Strzyż M., Terpiłowski S., Ziaja W., 2018. Physico-geographical mesoregions of Poland - verification and adjustment of boundaries on the basis of contemporary spatial data. Geographia Polonica, vol. 91, no. 2;
- Studium uwarunkowań i kierunków zagospodarowania przestrzennego gminy Solec Kujawski (Uchwała nr XVI/138/08 Rady Miejskiej w Solcu Kujawskim z dnia 27 czerwca 2008 roku oraz uchwała nr XIV/133/16 Rady Miejskiej w Solcu Kujawskim z dnia 18 marca 2016 roku);
- Uchwała nr XII/92/99 Rady Miejskiej w Solcu Kujawskim z dnia 10 listopada 1999 r. w sprawie zmiany miejscowego planu ogólnego zagospodarowania przestrzennego miasta Solca Kujawskiego dotyczącej powiększenia istniejącego cmentarza;
- Uchwała nr XXIV/216/20 Rady Miejskiej w Solcu Kujawskim z dnia 18 grudnia 2020 r. w sprawie wyznaczenia obszaru i granic Aglomeracji Solec Kujawski;
- Uchwała nr LIX/804/23 Sejmiku Województwa Kujawsko-Pomorskiego z dnia 26 czerwca 2023 r. w sprawie określenia programu ochrony powietrza w zakresie pyłu zawieszonego PM10, PM2,5 oraz benzo(a)pirenu dla strefy kujawsko-pomorskiej – aktualizacja;
- Uchwała nr LXXVII/530/23 Rady Miejskiej w Solcu Kujawskim z 15 grudnia 2023 r. w sprawie przystąpienia do sporządzenia miejscowego planu zagospodarowania przestrzennego terenu „ul. Ks. Piotra Skargi - ul. Targowa” w Solcu Kujawskim;
- Wojewódzki Inspektorat Ochrony Środowiska w Bydgoszczy, kwiecień 2024, Roczna ocena jakości powietrza atmosferycznego w województwie kujawsko-pomorskim za rok 2023;
- voxly.pl.

Paulina Matecka
 uprawniona do wykonywania ocen
 oddziaływania na środowisko
 na podstawie art. 74a ustawy
 z dnia 3 października 2008 r.
 o ocenach oddziaływania na środowisko